



# Põlvamaa Partnerluskoogu strateegia 2014-2023

# Sisukord

1.	Kokkuvõte .....	3
2.	Kohalik tegevusgrupp.....	4
2.1.	Tegevusgrupi tutvustus .....	4
3.	Tegevuspiirkonna iseloomustus.....	6
3.1.	Ülevaade rahvastikust.....	6
3.2.	Ülevaade ettevõtlusest.....	9
3.3.	Maakonna identiteet.....	11
3.4.	Ülevaade mittetulundussektorist .....	12
3.5.	Ülevaade loodusest ja kultuurist .....	12
4.	Tegevuspiirkonna olukorra analüüs .....	13
4.1.	Analüüsi ülesehitus .....	13
4.2.	Kitsaskohtade analüüs ja strateegilised valikud.....	13
4.3.	SWOT analüüs ja strateegilised valikud.....	15
4.3.1.	Ettevõtluse SWOT.....	15
4.3.2.	Kogukonna SWOT .....	16
4.4.	Eelmiste strateegiliste eesmärkide täitmine ja saavutatud tulemused .....	17
5.	Strateegia eesmärgid .....	20
5.1.	Strateegia visioon ja prioriteedid .....	20
5.2.	Strateegia eesmärgid.....	21
5.3.	Strateegia integreeritud ja uuendusliku olemuse kirjeldus.....	22
6.	Kogukonna strateegia arendamise kaasamise protsessi kirjeldus.....	23
6.1.	Kogukonna kaasamine strateegia koostamisel.....	23
6.2.	Strateegia muutmise protsess.....	26
7.	Strateegia elluviimise tegevuskava .....	26
7.1.	Meetmete valiku üldine põhjendus.....	26
7.2.	Meetmed .....	26
7.2.1.	Meede 1: "Ettevõtlusele hoo andmine" .....	26
7.2.2.	Meede 2: "Kogukondade ja kogukonnateenuste arendamine" .....	30
7.2.3.	Meede 3: „Heakorrastatud ja turvaline elukeskkond“ .....	33
7.2.4.	Meede 4: „COVID-19 kriisist tingitud majandusraskuste leevendamine“ .....	35
8.	Võrgustumine ja koostöö.....	38
9.	Strateegia rakendamise juhtimine ja seire .....	39
9.1.	Strateegia rakendamine .....	39
9.1.1.	Tegevusgrupi suutlikkus .....	39
9.1.2.	Strateegia elluviimine.....	40
9.2.	Meetme projektide hindamine .....	41
9.3.	Strateegia seire ja uuendamine .....	42
10.	Strateegia rahastamiskava.....	43
10.1.	Planeeritav eelarve ja jaotus meetmete kaupa koos selgitustega .....	43

## 1. Kokkuvõte

Käesolev dokument kajastab Põlvamaa Partnerluskogu tegevuse prioriteete perioodil 2014-2020. Tegemist on eelmise perioodi (2007-2013) strateegiast välja kasvanud strateegiaga, mis võtab arvesse eelmise perioodi kogemusi, muutunud väliskeskkonda ning kohaliku kogukonna ootuseid (koostamisel osales üle 300 inimese).

Põlvamaa Partnerluskogu on mittetulundusühing, mille põhieesmärgiks on kohaliku initsiatiivi ning kohaliku elu arendamine tuginedes kolme sektori partnerlusele. Partnerluskogu loodi 2001. aastal, olles Eesti esimene LEADER-põhimõtetele tegutsev koostöökogu.

Põlvamaa Partnerluskogul on 52 liiget (seisuga 01.01.2015), kes jagunevad järgmiselt: 9 kohalikku omavalitsust, 21 mittetulundusühingut või sihtasutust ja 22 äriühingut või FIE-t.

Põlvamaa Partnerluskogu hõlmab üheksat Põlvamaa valda: Ahja, Kanepi, Kõlleste, Laheda, Mooste, Põlva, Valgjärve, Vastse-Kuuste ja Veriora, mis moodustavad geograafiliselt ühtse terviku.

### **Olulisemad arengutrendid ning asjaolud, mida peame arvestama:**

- Loomulik liive on maakonnas negatiivne alates 1990-ndast aastast ning rahvastik on alates sajandi algusest vähenenud tuntavalt. Vähenemise põhjuseks on lisaks negatiivsele iibeale ka ränne - lahkuvad aktiivsed 25-39-aastased inimesed, mille tulemusena on kahanenud ka laste ja noorte arv. Piirkonna rahvastik vananeb ja pensionäride arv kasvab. Piirkonnas kasvab töötava elanikkonna koormus mittetöötava elanikkonna ülalpidamisel.
- Põlva maakonna 1967-st majanduslikult aktiivsest üksusest on 95% mikroettevõtted. Väliskapitalile kuulub maakonnas 31 ettevõtet. 20-ne ja enam hõivatuga ettevõtete arv on aastatel 2005-2012 langenud 49-lt 34-ni. Maakonna osakaal riigi SKP-st oli 2013 aastal 1,0% - väiksem on see vaid Hiiumaal (0,4%). Põlvamaa keskmine brutopalk oli 2013. aastal 76,7% Eesti keskmisest, mis oli riigi üks madalamaid – väiksem oli brutopalk vaid Jõgevamaal.
- Ajalooliselt on piirkonnas tugevad põllumajandustootmise traditsioonid. Peaaegu pool kohalikest ettevõtetest tegutseb primaarsektoris – põllumajanduses, metsanduses. Tööstuses on ülekaalus traditsioonilised tootmisharud - puidu- ja toidutööstus, ka eksportivate ettevõtete seas on suur osakaal puidutööstusel. Teistest veidi enam on esindatud ka turism, trükitööstus, teenindus, ehitus, kaubandus ja toiduainetetööstus. Ekspordi kasvu pidurdab suur madalatehnoloogiliste ettevõtete osakaal, tagasihoidlik loodav lisandväärtus ning uute innovaatiliste ettevõtete vähesus.

- Turismisektoris on mitmeid algatusi, mis saavad järjest rohkem tähelepanu ka üle terve Eesti, näiteks: Postitee, koos seal toimuva Postitee Pillerkaare ning seal asuva Maanteemuuseumiga, Ökofestival, Mooste Linapäevad jt.
- Turismi infrastruktuuri osas on olemas piisavalt majutusasutusi, aga vähe on tootlustuskohtasid ning olemasolevate kvaliteet on kohati madal. Teenuste osas on palju aktiivse puhkuse pakkujaid. Vähe on äriturismi teenuste pakkujaid.
- Ühistooted ja paketeerimise oskus on alles arenemisjärgus.
- Põlvamaa tunnuslausena on kasutusel “Põlvamaa - Rohelisem Elu” ja koos sellega ka märk “Põlvamaa Rohelisem Märk”. Nendele on hakanud pisitasa tundus tekkima ka väljaspool Põlvamaad.
- Põlvamaa mittetulundussektor on laias-laastus sarnane Eesti teiste piirkondade mittetulundussektoriga - ühenduste liikmeskond on üldjuhul väikesearvuline, tegevus põhineb eelkõige vabatahtlikul tööol, palgalisi töötajaid on enamasti suure liikmete arvuga ühingutes.
- Tegevuspiirkonna arenguvajaduste ja –potentsiaali analüüs viidi läbi kaheetapilisena:
  - esmalt koguti piirkondlikel kohtumistel inimestelt tagasisidet piirkonna kitsaskohtadest ülevaate saamiseks.
  - seejärel analüüsiti kitsaskohti, valiti prioriteedid ning viidi läbi SWOT-analüüs.
- Analüüsi tulemusel näeme:
  - ettevõtluse valdkonnas kolme prioriteetset valdkonda, kuhu panustada: tootearendus, oskusteabe piirkonda meelitamine koos ettevõtete vahelise koostöö soodustamisega ning investorite piirkonda meelitamine ja ekspordikontaktide loomisele kaasa aitamine.
  - kogukonna arendamise osas on prioriteedid: kogukonnateenuste<sup>1</sup> arendamine, kogukonna liidrite järelkasvu kasvatamine ja elukeskkonna korrastamine.

Vastavad meetmed ning nende rakendamise põhimõtted on kirjutatud lahti käesolevas dokumendis.

## 2. Kohalik tegevusgrupp

### 2.1. Tegevusgrupi tutvustus

Nimetus: Põlvamaa Partnerluskogu  
 Aadress: Kesk 20 Põlva 63308  
 E-mail: leader@polvamaa.ee

---

<sup>1</sup> Kogukonnateenuse all mõtleme kogukonna liikmetelt kogukonna liikmetele pakutavat teenust, mis lähtub kogukonna vajadustest ja mille eesmärk ei ole kasumi teenimine.

**Põlvamaa Partnerluskogu põhieesmärgiks on kohaliku initsiatiivi ning kohaliku elu arendamine tuginedes kolme sektori partnerlusele.**

Põlvamaa Partnerluskogu loodi Kagu-Eesti Partnerluse Programmi raames 2001. aasta aprillis, olles Eesti esimene LEADER-põhimõtetel tegutsev koostöökogu. Ühingu põhikiri on kinnitatud 03.05.2006 ning täiendatud 29.04.2008 ja 26.05.2014.

Partnerluskogu liikmeskond on kasvanud algselt 45-lt liikmelt 52-le, kusjuures aja jooksul on lisaks uutele liitujatele olnud ka liikmeskonnast lahkujaid. Tänaused liikmed jagunevad järgmiselt: 9 kohalikku omavalitsust, 21 mittetulundusühingut või sihtasutust ja 22 äriühingut või FIE-t.

Liikmete nimekiri seisuga 01.01.2015:

Omavalitsused

1. Ahja Vallavalitsus
2. Kanepi Vallavalitsus
3. Kõlleste Vallavalitsus
4. Laheda Vallavalitsus
5. Mooste Vallavalitsus
6. Põlva Vallavalitsus
7. Valgjärve Vallavalitsus
8. Vastse-Kuuste Vallavalitsus
9. Veriora Vallavalitsus

Mittetulundusühingud või sihtasutused

1. MTÜ Avar
2. MTÜ Kanepi kommunikatsioonikeskus
3. Krootuse Kultuuriselts
4. MTÜ Lahedalt Lendama
5. SA Tilsa Staadion
6. Laho Küla Selts
7. MTÜ Mooste KülalisStuudio
8. MTÜ Taevaskoja
9. MTÜ Hääom
10. MTÜ Aarna Külaselts
11. MTÜ Rosma Küla Selts
12. Lutsu Teatri Selts
13. MTÜ Koduküla Valgjärve
14. MTÜ Saverna KesKus
15. Vastse-Kuuste Naisteklubi „Kolmapäev“

16. MTÜ Võhanduveere
17. Jalgpalliklubi "Lootos"
18. Põlvamaa Sotsiaaltöö Ühendus „Agens“
19. Põlvamaa Puuetega Inimeste Koda
20. Põlvamaa Põllumeeste Liit
21. MTÜ Postitee

### Äriühingud

1. OÜ Lokko Talu
2. OÜ Guido Mööbel
3. Andres Kelneri Kivi Talu
4. OÜ Filomela
5. Kaska-Luiga talu
6. AS Krootuse Agro
7. OÜ Meritex
8. Lahe Masinaühistu
9. FIE Aare Veetsmanni Metsanurga talu
10. OÜ Fio
11. Peri Põllumajanduslik Osaühing
12. OÜ Põlva Agro
13. OÜ Taevaskoja Turismi- ja Puhkekeskus
14. FIE Meelis Kokkmaa
15. FIE Ole Musting
16. OÜ Sir Melvin
17. OÜ Kadi Einola
18. OÜ FriPuit
19. OÜ Valgemetsa Puhkeküla
20. OÜ Maaenergia
21. FIE Kukesaaare talu
22. FIE Jõevara Saamuli Talu

Ühingu tegevus kajastatakse ühingu kodulehel [www.partnerluskogu.ee](http://www.partnerluskogu.ee)

## 3. Tegevuspiirkonna iseloomustus

### 3.1. Ülevaade rahvastikust

Põlvamaa Partnerluskogu hõlmab üheksat Põlvamaa valda: Ahja, Kanepi, Kõlleste, Laheda, Mooste, Põlva, Valgjärve, Vastse-Kuuste ja Veriora, mis moodustavad geograafiliselt ühtse terviku.

Piirkonna pindala on 1425,62 km<sup>2</sup> ja elanike arv 21 128<sup>2</sup> ning see jaguneb omavalitsuste lõikes vastavalt allolevale tabelile.

	2012	2013	2014	2015
Ahja vald	1086	1056	1041	1023
Kanepi vald	2604	2553	2511	2476
Kõlleste vald	994	1019	1018	1020
Laheda vald	1237	1221	1192	1198
Mooste vald	1543	1525	1496	1490
Põlva vald	4082	4049	10009	9908
Valgjärve vald	1449	1428	1420	1415
Vastse-Kuuste vald	1229	1203	1202	1192
Veriora vald	1453	1427	1403	1406
<b>KOKKU</b>	<b>15677</b>	<b>15481</b>	<b>21292</b>	<b>21128</b>

Tabel 1. Rahvaarv Partnerluskogu piirkonnas (Allikas: Rahvastikuregister, seisuga 01.01.2015).

Rahvaarvult on piirkonna väikseimad omavalitsused Kõlleste ja Ahja vald ning suurim Põlva vald, mis moodustab 47% piirkonna elanikest. Linnastumine on piirkonnas madal - ainsas linnas - Põlva vallasiseses linnas elab 28% piirkonna elanikest.

Tegevuspiirkonna rahvaarvu kasv 2014. aastal võrreldes 2013. aastaga on seotud Põlva valla ja Põlva linna ühinemisega, mille tulemusel kasvas Põlva valla elanike arv 5660 elaniku võrra. Loomulik iive on aga maakonnas negatiivne alates 1990. aastast ning rahvastik on alates sajandi algusest vähenenud. Vähenemise põhjuseks on lisaks negatiivsele iibele ka ränne - lahkuvad aktiivsed 25-39-aastased inimesed, mille tulemusena on kahanenud ka laste ja noorte arv.

Kui 2000. aastal oli 0-14-aastaseid elanikke Põlvamaa rahvastikus 20% (Eesti keskmine 18%), siis 01.01.2013. aasta seisuga oli 0-14-aastaste laste osakaal langenud 14,4 protsendile (Eesti keskmine 15,6%)<sup>3</sup>.

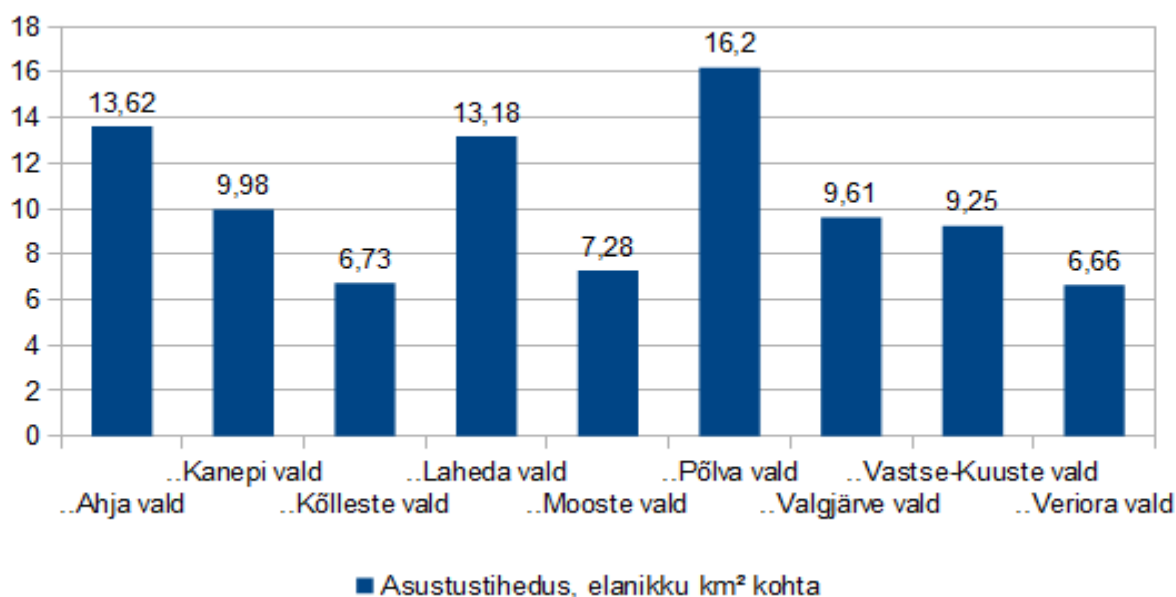
Piirkonna rahvastik vananeb ja pensionäride arv kasvab - pensioniikka hakkab jõudma eelmise sajandi teises pooles Põlva maakonda sisse rännanud noor aktiivne elanikkond. Kuni 2006. aastani oli Põlvamaa demograafiline olukord soodne - maakonna rahvastikus oli eelseisval kümnendil potentsiaalseid tööturule sisenejaid (5-14-aastaseid) rohkem (indeks üle 1) kui sealt vanaduse tõttu potentsiaalselt välja langejaid (55-64-aastaseid). Madala loomuliku iibe ja rände

<sup>2</sup> 01. jaanuar 2015 seisuga, Rahvastikuregistri andmetel

<sup>3</sup> Allikas: Põlvamaa Terviseprofiil, Eesti Statistikaamet

seniste trendide jätkudes (konkurentsivõimelisem tööjõud jätkab lahkumist suurematesse keskustesse) langeb Põlvamaal potentsiaalsete tööturule sisenejate arv kiiresti. Sellest tulenevalt kasvab töötava elanikkonna koormus mittetöötava elanikkonna ülalpidamisel<sup>4</sup>.

Rahvastiku tihedus piirkonnas (vt Joonis 1.) on ebaühtlane, ulatudes 16,2 inimesest km<sup>2</sup> kohta Põlva vallas 6,7 inimeseni Veriora vallas<sup>5</sup>.



Joonis 1. Rahvastiku tihedus Partnerluskogu piirkonnas

Põlvamaa rahva tervis on Eesti keskmisest tunduvalt halvem – 56,8% elanikel on suurel või mõningal määral tervisest tingitud igapäevategevuste piiratus. Peamised rahva tervisekaotuse põhjustajad on südame-veresoonkonna haigused, vigastused ja kasvajad. Väga oluliselt mõjutab inimeste tervist haridus, eriti suur on pikaajaliste haiguste risk nendel, kelle haridus piirdub põhiharidusega või jääb sellest madalamaks. Haridus mõjutab inimeste tervisekäitumist maal rohkem kui linnas<sup>6</sup>.

Jooniselt 2 näeme, et Põlvamaal on kõrgharidusega inimeste osakaal madalam ning põhi- ja madalama haridusega inimeste osatähtsus kõrgem kui Eesti keskmine<sup>7</sup>.

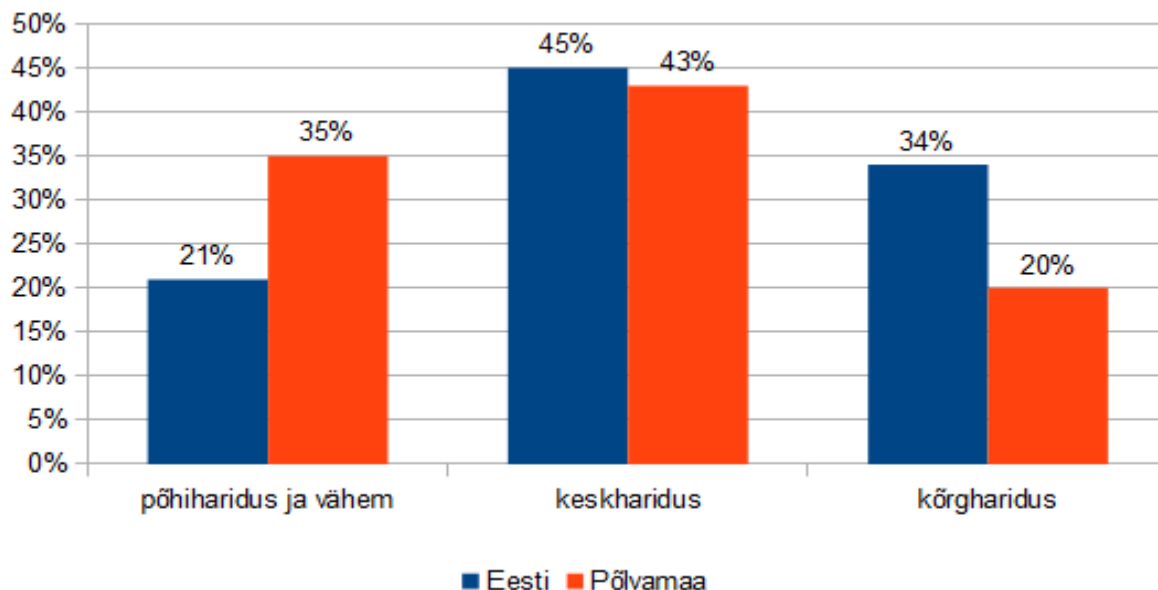
<sup>4</sup> Allikas: Põlvamaa Terviseprofiil, Eesti Statistikaamet

<sup>5</sup> Võrdluseks: Põlvamaa keskmine on 12,8, kõikide Eesti valdade keskmine 11,3 ja Eesti keskmine 30,4 inimest km<sup>2</sup> kohta; allikas: Eesti Statistikaamet

<sup>6</sup> Allikas: Põlvamaa Terviseprofiil, Eesti Statistikaamet

<sup>7</sup> Allikas: Põlvamaa Terviseprofiil, Eesti Statistikaamet





Joonis 2. Põlvamaa elanike hariduslik tase võrreldes Eesti keskmisega

### 3.2. Ülevaade ettevõtlusest

Põlvamaa Partnerluskogu eripäraks on asend Euroopa Liidu ja Eesti äärealal ning kaugus pealinnast – Tallinn asub 231 km ehk 3 tunni autosõidu kaugusel. Piirkonda läbivad kaks vabariikliku tähtsusega maanteed (Tallinn – Tartu – Luhamaa ja Tallinn – Tartu – Koidula), mis omavad olulist rolli ka transpordis naaberriikidesse.

Samas on geograafilisest asendist tingitud mitmed piirkonna sotsiaalmajanduslikud probleemid - kaugus suurtest turgudest, sadamatest ja lennuühendusest; suuremad transpordi- ja logistikakulud ettevõtluskeskkonnale; suuremad kulud teenuste kättesaamisel, mis omakorda teeb piirkonna investorite jaoks väheatraktiivseks.

Põlva maakonna 1967-st majanduslikult aktiivsest üksusest on 95% mikroettevõtted. Väliskapitalile kuulub maakonnas 31 ettevõtet<sup>8</sup>. 20-ne ja enama hõivatuga ettevõtete arv on aastatel 2005-2012 langenud 49-lt 34-ni. Maakonna ettevõtete lisandväärtus töötaja kohta oli 2012. aastal 75% Eesti keskmisest. Põlvamaa keskmine brutopalk oli 2012. aastal 81% Eesti keskmisest<sup>9</sup>.

<sup>8</sup> Allikas: Põlvamaa Arenduskeskus

<sup>9</sup> Allikas: Eesti Statistikaamet

Ajalooliselt on piirkonnas tugevad põllumajandustootmise traditsioonid. Peaaegu pool kohalikest ettevõtetest tegutseb primaarsektoris – põllumajandus, metsandus. Tööstuses on ülekaalus traditsioonilised tootmisharud - puidu- ja toidutööstus, ka eksportivate ettevõtete seas on suur osakaal puidutööstusel. Teistest veidi enam on esindatud ka turism, trükitööstus, teenindus, ehitus, kaubandus ja toiduainetetööstus. Ekspordi kasvu pidurdab suur madalatehnoloogiliste ettevõtete osakaal, tagasihoidlik loodav lisandväärtus ning uute innovaatiliste ettevõtete vähesus.

Turismisektoris on mitmeid algatusi, mis saavad järjest rohkem tähelepanu ka üle terve Eesti, näiteks: Postitee koostöövõrgustik, koos seal toimuva Postitee Pillerkaare ning seal asuva Maanteemuuseumiga, Ökofestival, Cantervilla Mängumaa, kontserdid ja Linalaat Mooste mõisas.

Põlvamaal oli Lõuna-Eesti maakondadest kõige kõrgem Tartumaalt ja madalaim Harjumaalt pärit siseturistide osakaal. Ligikaudu neljandiku moodustasid ka Võru maakonnast pärit eestlased. Välisturistidest käis Põlvamaal kõige enam Läti ja Venemaa turiste, kõrge oli ka Poola turistide osakaal<sup>10</sup>.

Turismi infrastruktuuri osas on olemas piisavalt majutusasutusi, aga vähe toitlustuskohtasid ning olemasolevate kvaliteet on kohati madal. Teenuste osas on palju aktiivse puhkuse pakkujaid. Vähe on äriturismi teenuste pakkujaid<sup>11</sup>.

Samas tuleb nentida, et ühistooted ja paketeerimise oskus on alles arenemisjärgus.

MTÜ Eesti Maaturism on oma arengukavas iseloomustanud tulevikuturisti kui eakamat, enesekesksemat, teadlikku ning vaimset otsijat, kes on nõudlik nii teenuse kvaliteedi, sisukuse kui kättesaadavuse suhtes ning pöörab järjest suuremat tähelepanu säästvale reisimisele ja keskkonnasõbralikule elustiilile. Kuivõrd Põlvamaa identiteedi üks kindel osa on *slogan* "Põlvamaa - Rohelisem Elu" ja sellega seonduv Põlvamaa "Rohelisem Märk", siis on selline areng meile soodne, aga loomulikult väljakutset esitav just teenuste kvaliteedi osas.

---

<sup>10</sup> Allikas: Lõuna-Eesti Turismiarengukava aastani 2020  
<http://southeastonia.ee/uploads/dokumendid/LE%20Turismi%20arengukava.pdf>

<sup>11</sup> Arvestatud on nii seminariruumidega majutusasutusi kui ka konverentsikeskuseid - Lõuna-Eestis on neid kokku ligikaudu 200 ettevõtjat, aga kõige vähem on neid Põlvamaal ja Jõgevamaal. Allikas: Lõuna-Eesti Turismiarengukava aastani 2020  
<http://southeastonia.ee/uploads/dokumendid/LE%20Turismi%20arengukava.pdf>

### 3.3. Maakonna identiteet

Põlvamaa tunnuslausena on kasutusel "Põlvamaa - Rohelisem Elu". Sellele tunnuslausele on hakanud pigitama tuntuks tekkima ka väljaspool Põlvamaad. Inimeste juured on maal - "Rohelisem Elu" on loodushoidlik mõttelaad ja säästev eluviis, mis pakub kontrastina järjest linnastuvale maailmale võimalust kogeda tasakaalustatud ja rahulikku elukeskkonda.

"Rohelisem Elu" toetub kuuele sambale:

1. Energia loodusest
  - looduse säilitamine ja väärtustamine sh turism ja puhkus
  - looduslike energia-allikate kasutamine
2. Kohalikud materjalid
  - savi, puit, kivi
  - ehitus, mööblitööstus
3. Puhas toit oma ai(d)ast
  - kohalik toit
  - mahetoit
  - talust otse tarbijale
4. Arenevad kultuuritraditsioonid
  - vanade unikaalsete traditsioonide edasikandmine
  - vanade traditsioonide interpreteerimine moodsas võtmes
5. Nutikas ettevõtlus
  - väikesed kuid innovaatilised ettevõtted
  - rohetöökohad<sup>12</sup>
  - elustiiliettevõtlus
6. Pärismaaline elulaad
  - traditsioonilised maamajapidamised - loomad, põllud, maastik
  - väikesed, kuid stiilsed külad elujõuliste kogukondadega

Lisaks tunnuslausele on alates 2009. aastast olemas ka Leader toetuse kaasabil loodud ja arendatud Põlvamaa "Rohelisem Märk", mille kasutusõigust saavad taotleda Põlvamaal toodetud kvaliteetsete toodete tootjad<sup>13</sup>. See on tähis, mis kinnitab toote või teenuse piirkondlikku päritolu, kõrget kvaliteeti, looduslike materjalide kasutust ning keskkonnasõbralikku tootmist. Märkiga tähistatakse eelkõige toidukaupu ja mahetooteid, looduslike ehitus- ja viimistlusmaterjale ning käsitööd, sest just need tooted kannavad kohalikku päritolu.

---

<sup>12</sup> Keskkonda ja ressursse säästva ettevõtluse (näiteks mahetalud) loodud töökohad

<sup>13</sup> Täpsem info: <http://www.polvamaine.ee/>

Rohelisema märgiga saab tähistada ka loodus- ja kultuuritraditsioone väärtustavaid turismiteenuseid.

### 3.4. Ülevaade mittetulundussektorist

Põlvamaa mittetulundussektor on laias-laastus sarnane Eesti teiste piirkondade mittetulundussektoriga. Samas on uuringud leidnud, et Põlvamaa elanikud kuuluvad koos Ida-Virumaa ja Järvamaa elanikega passiivsemate kodanike hulka ning osalemine vabatahtlikus tegevuses on madal<sup>14</sup>.

Olemasolevate ühenduste liikmeskond on üldjuhul väikese arvuline. Suurema liikmeskonnaga on näiteks Jalgpalliklubi Lootos, OK Põlva Kobras, Spordiklubi Serviti, Põlvamaa Lastekaitse Ühing, Põlvamaa Põllumeeste Liit, Põlvamaa Partnerluskogu, Rosma Haridusselts, Põlvamaa Puuetega Inimeste Koda, Põlvamaa Spordiliit.

Tegevus põhineb eelkõige vabatahtlikul töö, palgalisi töötajaid on suure liikmete arvuga ühingutes. Büroopinda ja kodulehekülge omavad samuti vähesed. Tegevusi rahastatakse suures osas rahastusprojektide algatamise ja omavalitsuste toetustega. Suuremad ühingud omavad ka omatulusid. Koostöö ühingute vahel ning omavalitsuste ja eraettevõtetega omab veel arenguruumi.

### 3.5. Ülevaade loodusest ja kultuurist

Tegevuspiirkond katab põhiosa endisaegsest Põlva kihelkonnast, mida mainiti esmakordselt aastal 1452. Nii ajalooliselt kui tänapäeval on piirkonna tõmbekeskusteks Põlva ja Tartu linn. Piirkond on kultuuriliselt ühtne ning väärika ajalooa – siit on saanud alguse Eesti hariduse ajalugu, eestikeelsed ajalehed ning laulupeod.

Viit Põlvamaa Partnerluskoguga liitunud valda läbib ajalooline Postitee, mis on üheskoos seal asuvate turismiettevõtetega kujunemas piirkonna jaoks oluliseks turismi koostöövõrgustikuks. Postitee piirkonna ehk vana Tartu-Võru mnt ajaloolise maanteeruumi näol on tegemist unikaalse kandiga - vanim Postitee kaart pärineb 1695. aastast, seega ulatub Postitee ajalugu nn Rootsi aega. Postitee asub looduslikult kaunil maastikul - tee on käänuline ja künklik, sellel liikudes

---

<sup>14</sup> Allikas: Tallinna Ülikool "Kodanikualgatust toetavad väärtused ja käitumismustrid Eesti elanikkonnas 2011-2012"  
[http://emsl.ee/sites/default/files/files/10\\_26918226\\_Uuringuraport\\_Kodanikualgatust\\_toetavad\\_vaartused\\_ja\\_kaitumismustrid\\_Eesti\\_elanikkonnas\\_2011-2012\\_uuringu\\_teostaja\\_Kodanikeuhiskonna\\_uurimis-ja\\_arenduskeskus\\_Tallinna\\_Ulikool.pdf](http://emsl.ee/sites/default/files/files/10_26918226_Uuringuraport_Kodanikualgatust_toetavad_vaartused_ja_kaitumismustrid_Eesti_elanikkonnas_2011-2012_uuringu_teostaja_Kodanikeuhiskonna_uurimis-ja_arenduskeskus_Tallinna_Ulikool.pdf)

avaneb mõlemale poole tähelepanuväärselt ilusaid vaateid. Tee ääres on säilinud vanad puiesteed ja hekid.

Tegevuspiirkond on maastikuliselt mitmekesine - keskosas asub Kagu-Eesti lavamaa, lääneosas Otepää kõrgustik, idas Peipsi-äärne madalik ja kaguosas palumaa. Turistide lemmikud on ürgorud ja liivakivipaljandid - tuntumad neist on Ahja jõe äärsed Taevaskojad ja paed ning Võhandu ürgorg. Põlvamaal on soode all ligi 10% territooriumist (nt Valgesoo ja Meenikunno).

Põlvamaa on järvederikas - siin on kokku 128 järve. Mitmed jõed (Ahja, Võhandu, Lutsu, Orajõgi jt) on kohati kiire vooluga ja kärestikulised, kohati rahulikud ning seetõttu kanuumatkajate lemmikud.

## 4. Tegevuspiirkonna olukorra analüüs

### 4.1. Analüüsi ülesehitus

Tegevuspiirkonna arenguvajaduste ja –potentsiaali analüüs viidi läbi kaheetapilisena:

- Esmalt koguti piirkondlikel kohtumistel inimestelt tagasisidet piirkonna kitsaskohtadest.
- Lähtudes piirkonna üldolukorrast ja tagasisidega kogutud kitsaskohtadest koostati SWOT analüüs.

### 4.2. Kitsaskohtade analüüs ja strateegilised valikud

Strateegia koostamise protsessi raames korraldatud piirkondlikes ja sektoripõhistes aruteludes osales üle 280 inimese. Järgnevalt on välja toodud olulisemad seisukohad kolmes valdkonnas: ettevõtlus, kogukonna areng, üldised soovitusel LEADER programmile.

Ettevõtluse puhul toodi välja järgmist:

Ettevõtluse kitsaskohad	Kitsaskohtade analüüsi järeldused
E1. Väikeettevõtjatel on raskusi oma toodangu turustamisega.	Raske on turustada tooteid, mis konkurentidest ei eristu. Meetmetes tuleb esmajoones keskenduda tootearenduse toetamisele ja turundusele, sh ühisturundusele.
E2. Senisest enam oleks vaja toetada ettevõtlusega seotud algatusi.	Rahastuskavas on arvestatud ettevõtlusmeetme eelarveks 50% toetuseelarvest.
E3. Ettevõtete investeerimise suutlikkus on madal.	Toetame nii tootearendust kui investeringuid ja uue tehnoloogia kasutuselevõttu.
E4. Tööjõu puudus.	<i>Ei ole käesoleva strateegia prioriteet, sest sellega tegelevad teised institutsioonid</i>

<i>E5. KOVid toetavad ettevõtlust liiga vähe.</i>	<i>Ei ole käesoleva strateegia prioriteet, sest sellega tegelevad teised institutsioonid</i>
<i>E6. Ettevõtlusaktiivsus on madal.</i>	<i>Ei ole käesoleva strateegia prioriteet, sest sellega tegelevad teised institutsioonid</i>
<i>E7. Ettevõtlusalased oskused on puudulikud.</i>	<i>Ei ole käesoleva strateegia prioriteet, sest ettevõtluskoolitusi pakutakse EASi, MAKide ja ülikoolide poolt piisavalt.</i>

Kogukonna arengu kitsaskohtadena toodi välja:

<b>Kogukonna arengu kitsaskohad</b>	<b>Kitsaskohtade analüüsi järeldused</b>
K1. Ühiskondlikud hooned on mitmel pool alakoormatud ja seetõttu kallid ülal pidada.	Hoonete kasutuse suurenemist saame toetada läbi ürituste korraldamise toetamise ning kogukonnaliidrite aktiveerimise.
K2. Kogukonna liidrid ("sädeinimesed") hakkavad ära väsima ja uusi ei tule.	Toetada kogukonnaliidrite järelkasvu ning olemasolevate liidrite suutlikkust jätkata
K3. Tähelepanu tuleks pöörata inimeste aktiveerimisele.	Toetada initsiatiivikaid kogukondi ja vähem aktiivsete kaasamist initsiatiivikate poolt.
K4. Üldine heakord ning parkide ja randade olukord on ebaühtlane.	Toetada avalike objektide ja hoonete heakorrastamist.
K5. Viidamajandus on puudulik ning see võib takistada objektide leidmist nii Päästeteenistusel, kiirabil kui turistidel.	<i>Ei ole käesoleva strateegia prioriteet, sest sellega tegelevad teised institutsioonid</i>
K6. Kergliiklusteid ei ole piisavalt.	<i>Ei ole käesoleva strateegia prioriteet, sest sellega tegelevad teised institutsioonid</i>
K7. Paljud muinsuskaitseobjektid on hooletuses ja vajavad investeringuid.	<i>Ei ole käesoleva strateegia prioriteet, sest sellega tegelevad teised institutsioonid</i>
K8. Korrusmajade, ühisveevärgi, kanalisatsiooni ning küttesüsteemide amortiseerumine.	<i>Ei ole käesoleva strateegia prioriteet, sest sellega tegelevad teised institutsioonid. Samuti ei ole mahud kooskõlas Leader eelarvega.</i>

Üldised soovitused LEADER programmi arendamiseks:

<b>Üldised kitsaskohad ja soovitused</b>	<b>Kitsaskohtade analüüsi järeldused</b>
Ü1. Eelistada tuleks projekte, mis toetavad kohaliku identiteeti.	Kohaliku identiteedi väljatöötatud sümbolite "Rohelisem elu" kasutamine ja sisuga täitmine on üks projektide hindamiskriteeriumitest.
Ü2. Tähelepanu tuleks pöörata projektide sisuliselt käivitamisele, näiteks tuleks leida võimalusi kuidas toetada külakeskuse käivitamist peale hoone valmimist. See on eraldi töö ning vabatahtlik panustamine ei ole sageli piisav. Vaja oleks leida võimalus toetada käivitisperioodil (ajutise) palgalise töökoha loomist.	Toetada töökohtade loomist kogukondlike teenuste käivitamiseks.

Ü3. Kolmanda sektori projektide omaosalust tuleks suurendada.	Kolmanda sektori projektide omaosalus kasvab 10%-lt 15%-ni.
Ü4. Kehtiv toetuse väljamaksmise kord - väljamaksed peale kulutuste tegemist - takistab projektide elluviimist.	Ei saa arvesse võtta, sest väljamaksmise kord on Partnerluskogu juhtimisel väljaspool.
Ü5. Tuleks leida võimalus toetada projekte, mis on varem rahastuse saanud, aga ei ole täiel määral käivitunud.	Ei toetata, sest raske on hinnata põhjuseid, miks varem raha saanud projekt pole täiel määral käivitunud ning kas lisatoetus võimaldaks jõuda algselt planeeritud eesmärgi saavutamiseni.
Ü6. Kohustuslikust suurem omafinantseering võiks anda taotlejale eelise.	Ei toetata, sest võib viia nagunii ära tehtavate projektide esitamiseni.

### 4.3. SWOT analüüs ja strateegilised valikud

Partnerluskogu strateegia seisukohast on oluline analüüsida tegevuspiirkonna tugevusi ja nõrkusi võrreldes konkureerivate tömbekeskustega.

SWOTid on koostatud kahe sihtrühma vaates: ettevõtjad ja kogukonnaliikmed. Ettevõtjate ja kogukonnaliikmete puhul on silmas peetud nii piirkonnas olijaid kui uusi tulijaid.

#### 4.3.1. Ettevõtluse SWOT

TUGEVUSED	NÕRKUSED
<ul style="list-style-type: none"> <li>● Aktiivne ja toimiv Partnerluskogu tagab ettevõtjaid toetavate LEADER-meetmete väljatöötamise ja elluviimise.</li> <li>● Põlvamaa "Rohelisem Elu" ja "Rohelisem Märk" on piisavalt tuntud märk piirkonnas ja kogub üle-eestilist tuntuust.</li> <li>● Loodud on puidusektori ja mööblitööstuse ettevõtteid koondav Kaugu-Eesti puiduklaster.</li> <li>● Postitee arendamine ja turundamine sh üritus "Postitee Pillerkaar", Maanteemuuseum jt.</li> <li>● Traditsioonidega ning järjest enam üleriiklikku tuntuust koguv Ökofestival.</li> <li>● Arenduskeskuse eestvedamisel hakkab tekkima mõtteviis unikaalsete toodete tegemiseks (näiteks: Lustliku Koka kastmed; Wiera puittahiga küünlad; Matkajuhi digitaalne loodusretk jt).</li> <li>● Mooste Mõisa ümber koondunud ettevõtluskobar on käivitunud ja kogub</li> </ul>	<ul style="list-style-type: none"> <li>● Puudub aktiivne ja regulaarne koostöö kohalike ettevõtete vahel. Ühistooted ja paketeerimise oskus on alles arenemisejärgus.</li> <li>● Ettevõtetel ja kohalikel omavalitsustel puudub ühtne arusaam, kuidas märki "Rohelisem Elu" edasi arendada ning piirkonna ja siinsete toodete paremaks turunduseks kasutada.</li> <li>● Ettevõtjad ei ole harjunud koostöös ülikoolide või uurimisasutustega uusi teadmismahukaid lahendusi arendama ning kasutusele võtma.</li> <li>● Noored ei ole harjunud looma siia piirkonda teadmismahukaid ettevõtteid.</li> <li>● Turismi areng ei ole olnud piisav - vähe on omanäolisi teenuseid, mis annaks põhjust turistil piirkonda tulla.</li> <li>● Üldine toodete konkurentsivõime ei ole piisav - vähe on unikaalseid ja/või tippkvaliteediga tooteid.</li> </ul>

<p>hoogu.</p> <ul style="list-style-type: none"> <li>2010. aasta suvel viie Lõuna-Eesti Leader-tegevusgrupi poolt loodud MTÜ Maitsev Lõuna-Eesti koondab ühe mütsi alla Lõuna-Eesti väiketootjad, kes saavad oma toodangut turustada Lõunakeskuse Taluturul.</li> </ul>	<ul style="list-style-type: none"> <li>Tootearenduse (sh pakendamise) olulisuse teadvustamine läheb aeglaselt.</li> </ul>
<b>VÕIMALUSED</b>	<b>OHUD</b>
<ul style="list-style-type: none"> <li>Teadusasutuste lähedus.</li> <li>Lõuna-Eesti kutsehariduskoolides väljakoolitatud noored on valmis jääma Põlvamaale tööle (mehhatroonika, IT, logistika, aiandus, puidu- ja metallitöö jne).</li> <li>Maanteemuuseumi külastab igal aastal üle 30 000 sise- ja välituristi. Postiteed külastab 55 000 turisti ja Mooste mõisakompleksi 20 000 külastajat.</li> <li>Piisavalt kohalikke loodusressursse, mida väärindada (liiv, savi, puit, põllumajandustoodang).</li> <li>Naaberriikidest piirkonda läbivate turistide potentsiaali kasutamine.</li> </ul>	<ul style="list-style-type: none"> <li>Lõuna-Eestisse on valmis kolima peamiselt loomeinimesed, kes ei soovi töötada olemasolevates ettevõtetes.</li> <li>Kogemustega müügiinimesed ei ole valmis tulema Tallinnast või Tartust Põlvamaa ettevõtetesse tööle.</li> <li>Väljaränne jätkub ning tööjõupuudus kasvab üle kriitilise piiri.</li> <li>Sobiva tööjõu nappus jääb piirama siinsete ettevõtete arenguvõimalusi.</li> </ul>

Tabel 2: Ettevõtluse SWOT analüüs

#### 4.3.2. Kogukonna SWOT

<b>TUGEVUSED</b>	<b>NÕRKUSED</b>
<ul style="list-style-type: none"> <li>Põlva vallas on suhteliselt aktiivsed külakogukonnad - toimivad küladevahelised võistlused, enamustel küladel on külavanemad.</li> <li>Olemas on külakeskuste ja kultuuriasutuste võrgustik.</li> <li>Piirkonnas tegutsevad mitmed tugevad mittetulundusühingud - nt Ridali Lennuklubi, Rosma Haridusselts.</li> <li>Tuntud spordialadel on aktiivsed eestvedajad: jalgpall, käsipall, orienteerumine, suusatamine.</li> </ul>	<ul style="list-style-type: none"> <li>Ühistranspordi korraldus on ebapiisav - vähemkindlustatud elanikkonnal, kel pole isiklikku sõiduvahendit, on raskendatud ligipääs keskustele, teenustele ning töökohtadele.</li> <li>Kogukonnaliidrite ja aktiivsete inimeste järelkasv on liiga väike ning märgata on olemasolevate kogukonnaliidrite ja aktiivsete inimeste väsimust ühiskondlikest kohustustest.</li> <li>Teenuste kadumine maalt.</li> <li>Teadmised ja oskused kogukonnateenuste käivitamiseks on madalad.</li> <li>“Keskmine” inimene on passiivne.</li> <li>Vähe on vabaajategevusi ja huvialaringe, mis kasvataks laste ja noorte algatusvõimet ning õpetaks vastutust võtma.</li> </ul>



	<ul style="list-style-type: none"> <li>• Heakorra tase on ebaühtlane - on ilusaid kohti ja objekte, nii hooneid kui supelrandu, ja on halvas korras kohti ja objekte.</li> </ul>
<b>VÕIMALUSED</b>	<b>OHUD</b>
<ul style="list-style-type: none"> <li>• “Maale elama” initsiatiivi raames soovivad Tartu ja Tallinna noored spetsialistid kolida Põlvamaale.</li> <li>• Rohelist elu ja säästvat mõttelaadi väärtustavate inimeste kasv ühiskonnas.</li> <li>• Konkurentsivõimeline võistlussport - eeskujude olemasolu innustab tervislikumale käitumisele.</li> </ul>	<ul style="list-style-type: none"> <li>• Laste arv väheneb ja surve KOVide eelarvele kasvab (riiklik pearaha väheneb), mis võib viia avalike teenuste kokkutõmbamisele.</li> <li>• Väljaränne jätkub senises mahus või kiiremini - sama mõju, mis eelmisel punktil.</li> <li>• Tuleb uus suur majanduslangus ning omavalitsuste võimalused jätkata senises mahus avalike teenuste finantseerimist vähenevad.</li> </ul>

Tabel 3: Kogukonna SWOT analüüs

#### 4.4. Eelmiste strateegiliste eesmärkide täitmine ja saavutatud tulemused

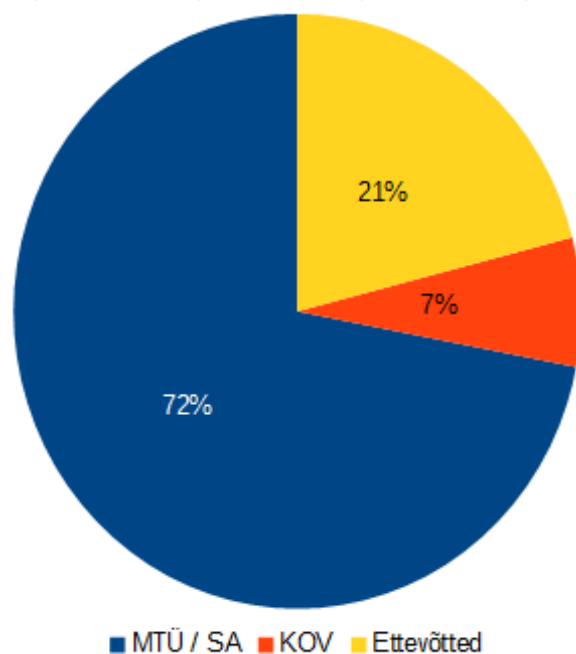
Põlvamaa Partnerluskogu strateegilised eesmärgid aastateks 2007-2013 olid järgmised:

- **Atraktiivsuse ja konkurentsivõime tugevdamine**, kus eesmärgiks seati tegevuspiirkonna atraktiivsuse ja konkurentsivõime tugevdamine kohalike loodus- ja kultuuriressursside parema kasutamise, eksponeerimise ning ettevõtluse edendamise kaudu.
- **Elukvaliteedi parandamine**, kus eesmärgiks seati tegevuspiirkonna elanike heaolu suurendamine kogukonnale suunatud teenuste kättesaadavuse ja kvaliteedi parandamise ning elukeskkonna korrastamise kaudu. Lisaks kogukonna koostöö tugevdamine teadmiste ja oskuste arendamise abil.

Perioodi 2009-2013 jooksul esitati Põlvamaa Partnerluskogu toetusmeetmetesse **kokku 473 projekti**, millest positiivse rahastamisotsuse on saanud 297 projekti ehk 63% kõigist esitatud taotlustest. Kogu perioodi kohta jäi taotlejate poolt ellu viimata 14 heakskiidu saanud projekti 311-st ehk 4,5%. Põlvamaa Partnerluskogult taotles toetust 136 erinevat organisatsiooni.

Kokku eraldati sellel perioodil toetusi kogusummas ca **2,5 miljonit eurot**, mis teeb investeringutoetuse keskmiseks suuruseks üle 8 tuhande euro.

Nagu on näha alloleval joonisel, olid enamus taotlejaid mittetulundusühingud ja sihtasutused (72%). Ettevõtjate osakaal oli 21% ning seda plaanime järgmisel perioodil oluliselt suurendada. Kõige aktiivsemad ettevõtjad olid Põlva, Valgjärve ja Kanepi vallas.



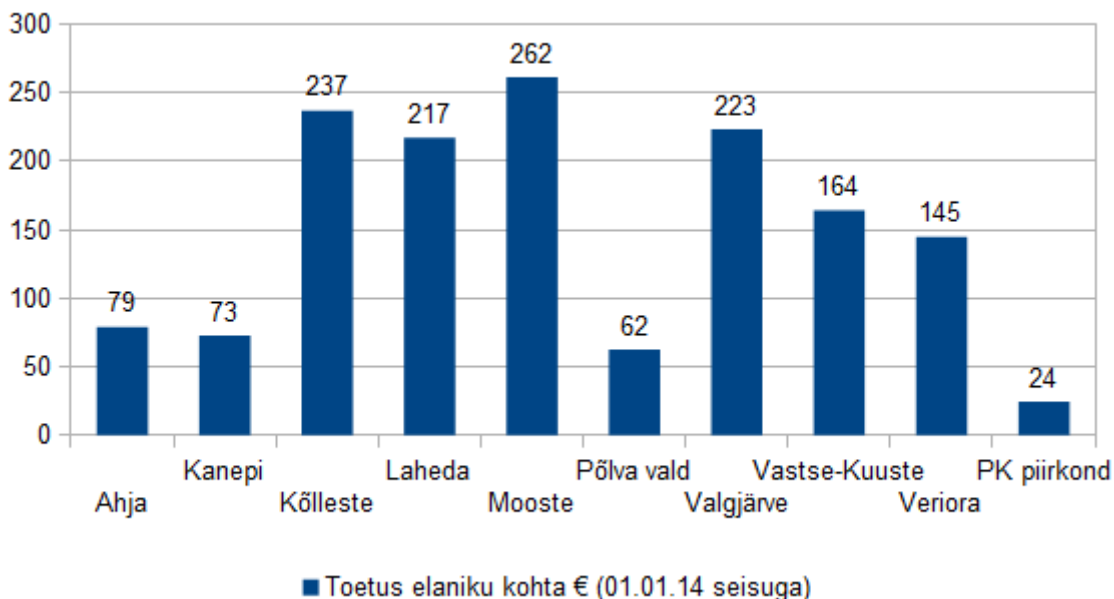
Joonis 3: Taotlejate juriidiline vorm

Piirkond	Projektide arv	sh. MTÜ/SA	sh. ettevõtted	sh. KOV	Toetussumma kokku €	Toetussumma projekti kohta
Mooste	42	34	7	1	391 401	9 319
PK piirkond <sup>15</sup>	51	49	2	0	373 625	7 472
Valgjärve	28	17	10	1	317 085	11 324
Laheda	22	13	4	5	258 943	11 770
Põlva vald	45	31	11	3	252 905	5 748
Kõlleste	31	23	6	2	241 364	8 045
Veriora	26	21	2	3	202 981	7 807
Vastse-Kuuste	26	18	8	0	197 492	7 596
Kanepi	27	14	10	3	182 507	6 760
Ahja	13	6	5	2	82 146	6 846
<b>Kokku</b>	<b>311</b>	<b>226</b>	<b>65</b>	<b>20</b>	<b>2 500 450</b>	<b>8 145</b>

Tabel 4: Projektide jaotumine piirkonniti

<sup>15</sup> PK piirkond ehk Partnerluskogu piirkond - projektid, mis olid omavalitsuste piiride ülesed.

Omavalitsuste lõikes said kõige rohkem toetusraha ja olid ka kõige aktiivsemad taotlejad Mooste ja Põlva valla organisatsioonid. Kõige väiksemas mahus sai toetust Ahja vald.



Joonis 4: Toetus elaniku kohta omavalitsuste lõikes

Rahade jaotumist analüüsid saab välja tuua, et elaniku kohta (vt joonis 4) on kõige enam toetust saanud Mooste, Kõlleste ja Valgjärve, kõige vähem Põlva ja Kanepi vald.

Eelneva perioodi jooksul Leader toetust taotlenute seas läbiviidud küsitluses, kus vastajaid oli 45 hindas partnerluskogu **seniste toetusmeetmete efektiivsust heaks või väga heaks 80% vastanutest.**

Kohalike tegevusgruppide strateegiate vahehindamise<sup>16</sup> põhjal on Põlvamaa Partnerluskogu poolt senise strateegia rakendamisega saavutatud tulemusi ja mõju hinnatud enamasti **piisavaks ja toimivaks**. Kuna senine strateegia ei määranud eesmärkidele konkreetseid oodatavaid tulemusnäitajaid ja mõjuindikaatoreid, on keeruline strateegia täitmist mõõta ja hinnata. Meetme raames vastava meetmekoodiga toetatud projektide arv ei anna palju infot tulemuste kohta. Selles osas oleme näinud ette edaspidi arenguruumi ja vajadust.

Samas saame ikkagi nende ligi 300 toetatud projekti kohta öelda, et juhatuse ja tegevpersonali hinnangul on eesmärgid pigem saavutatud ehk projektid, kuhu toetusraha on suunatud, on

<sup>16</sup> Allikas: "Eesti maaelu arengukava 2007-2013 Leader-meetme kohalike tegevusgruppide strateegiate vahehindamine" [http://www.agri.ee/public/Leader\\_uuringu\\_lopparuanne.pdf](http://www.agri.ee/public/Leader_uuringu_lopparuanne.pdf)

vastanud ootustele. Lõplik mõjuhindang senisele perioodile on võimalik anda veelgi hiljem, kuna paljude investeeringute mõju alles avaldub.

Projektide seirest saab välja tuua, et elukeskkonna parandamise, heakorrastamise ja turvalisuse ning teenuste kättesaadavuse eesmärgid on edenenud paremini kui ettevõtluse edendamise ja konkurentsivõime tugevdamise ning kohalike ressursside parema kasutamise eesmärgid. Samas ei ole olnud ka eraldi ettevõtluse arenguks suunatud toetusmeetet ning kõigile sektoritele avatud kahes toetusmeetmes on aktiivsemalt taotlenud toetust mittetulundusühendused elukeskkonna ja elukvaliteedi parandamiseks.

Partnerluskogu piirkondade omavaheline sidusus on hea, mida näitab see, et eelmisel perioodil oli kõige suurem osa piirkonnaülestel projektitoetustel. Kogu piirkonnas on Leader programmi rakendamisel seni olnud tagatud suhteliselt terviklik ja ühtlane areng. See tulemus näitab, et piirkondlikus vaates ei ole tarvidust rahade jaotuse osas erimeetmeid rakendada. Küll võib täiendavat tähelepanu pöörata põhjustele, miks mõni piirkond on olnud passiivsem Leader programmi toetusraha kasutamisel.

Meie koostööprojektide kohta loe täpsemalt peatükist "Võrgustumine ja koostööd".

## 5. Strateegia eesmärgid

### 5.1. Strateegia visioon ja prioriteetid

#### Visioon

Põlvamaal on turvaline ja puhas elukeskkond, teenused on kättesaadavad, inimesed edendavad külaelu, ettevõtlikkust, koostööd ning paikkonnale iseloomulikke tegevusi ja seeläbi tõstavad piirkonna konkurentsivõimet.

#### Prioriteetid

Ettevõtluskeskkonna SWOT-analüüsi ning piirkondlike kohtumiste tulemusel näeme kolme prioriteetset valdkonda, kuhu panustada:

- **Tootearendus ja ettevõtte konkurentsivõime tõstmine.** Kohalike ettevõtete tooted ja teenused ei erine täna konkurentide omadest ja seetõttu on neid raske müüa. Samal ajal on selge, et piiratud finantsvõimaluste juures ei julge ettevõtted ainult oma kuludega tõeliselt eriliste uute toodete arendamise investeeringuid teha. Samuti on mikroettevõtetel keeruline saada turuinfot ja viia läbi turuteste. EASi tootearendusmeetmed olid suunatud suuremahulistele teaduspõhistele arendusprojektidele, mis ei ole mikroettevõtetele sobivad. Oluline on toetada investeeringuid seadmetesse, taristutesse, hoonetesse, uute tehnoloogiate

kasutuselevõttu ning koostöövõrgustike (ühis)turundus- ja mainekujundustegevustesse.

- **Oskusteabe piirkonda meelitamine koos ettevõtete vahelise koostöö soodustamisega.** Eesti ja muu maailma näited tõestavad, et põnevate koostöökeskkondade loomine meelitab ligi noori ettevõtjaid, kes oma lennukate ideedega toovad piirkonda värskust, uusi ideid ning uut oskusteavet. Toetame koostöövõrgustike loomist ja olemasolevate arendamist ning koostööd teadusasutustega.
- **Väliskontaktide loomisele kaasa aitamine ja investorite piirkonda meelitamine.** Mitmete Eesti ettevõtete kogemus näitab, et väliskliendi Eestisse toomine tõstab rohkem usaldusväärset kui kliendi külastamine välisriigis. Ekspordikontaktide loomisele aitame kaasa välismessidel osalemise toetamisel.

Kogukonna SWOT-analüüsi ning piirkondlike kohtumiste tulemusel näeme kolme prioriteetset valdkonda, kuhu panustada:

- **Elukeskkonna korrastamine.** Korrastamata elukeskkond tekitab emotsionaalseid pingeid, vähendab rahulolu ja suurendab ebaturvalisust. See omakorda mõjutab negatiivselt inimeste initsiatiivikust ja algatusvõimet. Peame oluliseks toetada avalike objektide korrastamist ja arendamist. Olulised on nii asulate üldilmed kui vabaajaveetmisele suunatud objektide kvaliteet.
- **Teenuste kättesaadavuse parandamine.** Tegevuspiirkonnas on edukaid näiteid kogukondadest, kes on pühendunud inimeste eestvedamisel käivitanud mittetulunduslikel alustel erinevaid spordi-, hariduse- ja vabaajaveetmise võimalusi ning teenuseid. Peame oluliseks selliste olemasolevate ning uute algatuste toetamist ja initsieerimist. Selleks saame toetada nii oskuste ja teadmiste omandamist kui teenuste käivitamiseks vajalike investeeringute tegemist.
- **Järelkasvu kasvatamine.** Kui me täna ei mõtle nendele inimestele, kes on homsed kogukonnaliidrid, siis kannatab jätkusuutlikkus. Analüüsi tulemusel näeme selget vajadust toetada selliseid laste- ja noorte tegevusi, mis avardaks nende silmaringi, tekitaks huvi, suurendaks algatusvõimet ja looks nendele võimalusi harjutada tegevuste algatamist, elluviimist, otsustamist, vastutamist ja järelduste tegemist.

## 5.2. Strateegia eesmärgid

Strateegiliste eesmärkide pingerida koos mõõdetavate väljundnäitajatega on järgmine (olulisuse järjekorras):

### **I. Ettevõtluse meetme eesmärk: senisest konkurentsivõimelisemad ettevõtted.**

Indikaatorid:

- 1) Piirkonna ettevõtete poolt loodav lisandväärtus
- 2) Piirkonda laekuv tulumaks elaniku kohta
- 3) Uute, parandatud kohalikul ressursil baseeruvate toodete arv
- 4) Loodud töökohtade arv väiketootmises
- 5) Toetatud ettevõtete käibe muutus
- 6) Toetust saanud uute ettevõtete arv

### **II. Kogukondade ja kogukonnateenuste arendamise meetme eesmärk: vajalike teenuste senisest laiem pakkumine ning piisava arvu pädevate kogukonnajuhtide olemasolu.**

Indikaatorid:

- 1) Kogukonnateenuste pakkujate hulk, lisandunud kogukonnale suunatud teenuste hulk ja teenuste kasutajate arv.
- 2) Uute ja aktiivsete toetust saanud kogukondade ja kogukonnaliidrite arv.
- 3) Positiivsete meediakajastuste hulk.

### **III Korrashoiu meetme eesmärk: senisest parema heakorraga ja turvalisem elukeskkond.**

Indikaatorid:

- 1) Piirkonnas toimuvate talgute arv ja osalejate arv
- 2) Korrastatud objektide arv
- 3) Korrastatud objektide kasutajate arv
- 4) Positiivsete meediakajastuste hulk

### **IV Kriisiist taastumise meetme eesmärk: COVID-19 põhjustatud majanduslangusest tulenevate mõjude leevendamine.**

Indikaatorid:

- 1) Taastatud või säilitatud töökohtade arv teenindussektoris ja väiketootmises
- 2) Toetatud ettevõtete või mittetulundusühingute käibe muutus
- 3) Toetust saanud uute või taastatud toodete ja teenuste arv

## **5.3. Strateegia integreeritud ja uuendusliku olemuse kirjeldus**

Kohalikke vajadusi arvestava strateegia koostamisel on lähtutud eelmise perioodi kogemustest, „Eesti maaelu arengukava 2014-2020“<sup>17</sup> eesmärkidest, omavalitsuste arengukavades ja Põlva

---

<sup>17</sup> Allikas: <http://agri.ee/et/eesmargid-tegevused/eesti-maaelu-arengukava-mak-2014-2020>

Maakonna Arengukava 2015-2020<sup>18</sup> koostamisel kokku lepitud prioriteetidest ning EAFRD fondi reeglitest.

Strateegiaga kokku lepitud meetmed on loodud üksteist toetama ning lähtuvad loogikast, et kohaliku elu edenemise eelduseks on elamisväärne elukeskkond, mis on puhas ja turvaline ning kus on teenused mõistlikult kättesaadavad (ehk meede 3). Seejärel on lootust, et aktiivsed inimesed panustavad kas kogukondliku ja kolmanda sektori tegevustesse või ettevõtlusesse. Kogukondade arendamisele on suunatud meede 2 ning ettevõtluse arendamisele meede 1.

Meetmed on kujundatud viisil, et need toetaksid maksimaalselt ka siinsete kohalike omavalitsuste arengusuundi - elukeskkonna, ettevõtluse ning kodanikuühiskonna arendamisele on oma arengukavades tähelepanu pööranud kõik piirkonna omavalitsused.

Samuti haakuvad meetmed Põlvamaa arengukavas toodud maakonna suurimate probleemidega – teiste seas on seal välja toodud ka: väikeettevõtete madal lisandväärtus ja hajaasustusest tingitud teenuste nigel kättesaadavus.

Võrreldes eelmise perioodiga on strateegia uuenduslik järgmiste aspektide poolest:

- ettevõtlikkuse ja ettevõtete arendamise esmatähtsaks seadmine;
- praeguste ja uute kogukonnaliidrite toetamine;
- koostöös kohalike omavalitsustega inimeste hoiakute muutuste uuringute käivitamine, et mõõta erinevate meetmete mõju;
- meediamonitooringu kasutamine piirkonna kuvandi muutuste märkamiseks.

## 6. Kogukonna strateegia arendamise kaasamise protsessi kirjeldus

### 6.1. Kogukonna kaasamine strateegia koostamisel

Strateegia koostamisel osales kokku üle **300 kogukonnaliikme**. Strateegia koostamise protsess koosnes kokku seitsmest etapist (vt joonis 5), nendest olulisemad kaasamisega seotud tegevused olid järgmised:

1. **Tutvumine olemasolevate materjalidega.** Selle all analüüsiti järgmisi dokumente:
  - a. Senise perioodi tulemuste analüüs.
  - b. Taotlejate seas läbi viidud rahulolu-uuringu analüüs.

---

<sup>18</sup> Allikas: <http://www.polvamaa.ee/documents/876469/3214817/P%C3%B5lvamaa+arengukava+2015-2020.pdf/d8faf959-9a1a-4292-a0c0-a26bdf5a940d>

- c. Erinevad Põlvamaa arengukavad ning üleriiklikud arengukavad ja uuringud, mis kajastavad ka Põlvamaa olukorda.

2. **Piirkondlike seminaride läbiviimine** (9 tk) - igas partnerluskogu piirkonda kuuluvas omavalitsuses viidi läbi 3-tunnine seminar, mille raames kaardistati Maailmakohviku metoodikat kasutades piirkonna kitsaskohti ning koguti ettepanekuid järgmise perioodi meetmete jaoks ning taotlusprotsessi lihtsustamise jaoks. Iga kohtumisele kutsuti omavalitsuse töötajaid, kohalikke ettevõtjaid ning kolmanda sektori aktiviste. Vastav kuulutus avaldati kohalikus ajalehes Koit, samuti kutsuti e-kirja teel kõiki eelmise perioodi jooksul taotluse esitanuid ning koostöös vallavalitsustega esitati isiklike kutseid kohalikele aktiivsetele inimestele.
3. **Sektoripõhiste seminaride läbiviimine** (3 tk) – viidi läbi seminarid iga sektori esindajatega eraldi. Ettevõtjad, mittetulundussektor ja omavalitsuste esindajad. Seminarid olid üles ehitatud arutelu meetodil. Osalejad arutasid möödunud perioodi kitsaskohti ja positiivseid tulemusi, piirkonna arenguvajadusi ja iga sektori probleeme, millele tuleks keskenduda uuel programmiperioodil. Osalema kutsuti e-kirja teel.
4. **Kohtumised arendusorganisatsioonidega** (2 tk) **ja naabertegevusgruppidega** (1 tk) - Strateegia ja kohalike arengukavade sidususe tagamiseks ning prioriteetide ühtlustamiseks kohtuti maakondliku arenduskeskuse, omavalitsusliidu ning maavalitsuse inimestega. Maakondliku arenduskeskuse inimestega kohtuti mitmel korral kuna näeme, et ettevõtlussektori aktiveerimiseks saame teha tulemuslikku koostööd, mis aitab paremini saavutada mõlema organisatsiooni eesmärgi. Korraldame ka kohtumise naabertegevusgruppidega<sup>19</sup>, et planeeritavaid meetmeid kooskõlastada ning luua eeldused ühisprojektideks.
5. Lisaks juhatusele on strateegia koostamisse kaasatud olnud ka eelmise perioodi **hindamiseksperdid**.
6. Strateegia eelnõu tutvustamiseks ja aruteluks kutsuti kokku tegevusgrupi liikmed.

---

<sup>19</sup>

Piiriveere Liider, Võrumaa Partnerluskogu, Valgamaa Partnerluskogu





Joonis 5: *Strateegia väljatöötamise protsess*

Piirkondlikud ja valdkondlikud arutelud toimusid vastavalt järgmisele ajakavale:

Kuupäev	Koht	Osalejate arv	Osalejad
28.01.14	Ahja Kultuurimaja	13	MTÜ-d, ettevõtted, KOV
29.01.14	Laheda Sotsiaalkeskus	10	MTÜ-d, ettevõtted, KOV
04.02.14	Veriora Külakeskus	21	MTÜ-d, ettevõtted, KOV
11.02.14	Vastse-Kuuste Kultuurimaja	10	MTÜ-d, ettevõtted, KOV
12.02.14	Süvahavva Seltsimaja	16	arendusorganisatsioonid, MV, PAK, POL
18.02.14	Saverna Külakeskus	14	MTÜ-d, ettevõtted, KOV
19.02.14	Mooste Linakoda	16	MTÜ-d, ettevõtted, KOV
25.02.14	Põlva Kultuurikeskus	28	MTÜ-d, ettevõtted, KOV
28.02.14	Krootuse Rahvamaja	10	MTÜ-d, ettevõtted, KOV
05.03.14	Kanepi Seltsimaja	18	MTÜ-d, ettevõtted, KOV
11.03.14	Süvahavva Seltsimaja	13	Kagu-Eesti Leader tegevusgrupid
31.03.14	Põlvas JK Lootos klubihoone	12	juhatus, hindamiskomisjon, tegevpersonal
16.04.14	Põlvas hotell Pesa seminariruum	11	juhatus, hindamiskomisjon, tegevpersonal
26.05.14	Eesti Maanteemuuseum	31	tegevusgrupi liikmed
04.11.14	Holstre-Polli Tervisekeskus	20	omavalitsusjuhid ja arendusspetsialistid
13.11.14	Käina Lõokese hotell	24	mittetulundussektori esindajad
20.11.14	Mändjala hotell seminariruum	19	ettevõtjad
27.04.15	Põlvas Lootose klubihooned	28	tegevusgrupi liikmed

Tabel 5: *Toimunud arutelud*

## 6.2. Strateegia muutmise protsess

Strateegia muutmise vajadus tulenes maaeluministri 23.10.2015.a. määruse nr 11 „Kohaliku tegevusgrupi toetus ja LEADER-projektitoetus“ muudatustest, mis jõustusid 24.05.2021.a. Määruse muudatused olid tingitud Euroopa Liidu ühise põllumajanduspoliitika üleminekumäärusest, mille kohaselt algab uus programmiperiood 2023. aastal ning 2021. ja 2022. aasta on üleminekuaastad. Määruse muudatusega anti tegevusgrupile võimalus rakendada strateegia meedet, mis on suunatud COVID-19 haigust põhjustava koroonaviiruse puhangust tingitud kriisi mõjuga tegelemiseks.

Strateegia muudatusteks, sh uue meetme väljatöötamiseks ja vormistamiseks, viidi läbi töökoosolekud, kus osalesid Põlvamaa Partnerluskogu hindamiskomisjoni liikmed, juhatus ja tegevmeeskond.

Strateegia muudatused, sh uus meede - “COVID-19 kriisist tingitud majandusraskuste leevendamine” edastati tutvumiseks ja täiendavate ettepanekute tegemiseks Põlvamaa Partnerluskogu liikmetele.

## 7. Strateegia elluviimise tegevuskava

### 7.1. Meetmete valiku üldine põhjendus

Meetmete valikul on lähtutud eelmise perioodi meetmete tulemustest, piirkonnas läbiviidud ümarlaudadelt kogutud kitsaskohtadest ja teostatud SWOT analüüsist. Arvesse on võetud Põlvamaa arengukava ning teiste institutsioonide plaanitud tegevusi, et Leader meetmed ei dubleeriks, vaid täiendaksid teisi olemasolevaid meetmeid. Samuti on meetmete arendamisel lähtutud Leader programmi üldistest eesmärkidest ja meetme eelarvest, mille piiratus ei võimalda toetada kõiki ettevõtete ja kogukondade soovitud tegevusi. Eelarvest tulenevalt tuleb seada ambitsioonikaid, kuid realistlikke eesmärke.

### 7.2. Meetmed

#### 7.2.1. Meede 1: “Ettevõtlusele hoo andmine”

##### Meetme vajalikkuse põhjendus

###### Lahendatav probleem

Piirkonna majanduse madal lisandväärtus, madalad töötasud ning suhteliselt madala konkurentsivõimega tooted<sup>20</sup>.

---

<sup>20</sup> Eesti keskmisega võrreldes

### Eesmärk

Senisest konkurentsivõimelisemad ettevõtted.

Toetada tegevuspiirkonna ettevõtete arengut ja konkurentsivõimet ning uuenduslike lahenduste loomist ja kasutamist.

### **Abikõlblikud ja mitteabikõlblikud tegevused**

#### Toetatavad tegevused:

- 1) Kohalike toodete ja teenuste arendamine, sh vastav tootearendus, turundus, uuringud jms.
- 2) Ettevõtjate teadmiste ja oskuste edendamine koolituste ja õppereiside kaudu;
- 3) Tõestatud vajadusega uute toodete (prototüüpide) valmistamise ja turutestimise toetamine;
- 4) Investorite ja koostööpartnerite piirkonda tulemist hõlbustavate teenuste ja algatuste toetamine;
- 5) Eristuvate koostöökeskuste (co-working space) või inkubaatorite loomine;
- 6) Toodete ja teenuste lisandväärtuse tõstmiseks vajalike seadmete, masinate, inventari, tarkvaralahenduste soetamine ning samal eesmärgil taristutesse ja hoonetesse tehtavad investeeringud.
- 7) Kohaliku toidu töötlemiseks ja väärindamiseks suunatud investeeringud.
- 8) Piirkondlikku eripära rõhutava või uuendusliku turismiettevõtluse käivitamisega seotud investeeringud.
- 9) Investeeringud energiakulutuste vähendamiseks – tootjate ja töötlejate ökoloogilise jalajälje vähendamine, kaasaegsete tehnoloogiate ja taastuvenergia kasutamine.
- 10) Meetme eesmärgist tulenevate siseriiklike ja rahvusvaheliste ühis- ja koostööprojektide toetamine.

#### Mittetoetatavad tegevused:

- 1) Euroopa Liidu vahendite jätkusuutliku kasutamise põhimõtetest tulenevalt ei rahastata üldjuhul püsikulude tüüpi kulusid.

### **Toetuse saajad**

Projektitaotlusi võivad esitada ettevõtja, sihtasutus, mittetulundusühing (sh tegevusgrupp) ja kohalik omavalitsusüksus.

Nõuded toetuse taotlejatele ja toetuse saajatele tulenevad LEADER meetme rakendusmäärusest ja Põlvamaa Partnerluskogu poolt kehtestatud vastavatest kordadest.

Toetuse saajal on kohustus esitada koos lõpparuandega ka lühiankeet projekti tulemuslikkuse kohta, kus ta hindab projekti indikaatorite kvantitatiivseid näitajaid<sup>21</sup>.

### **Abikõlblikkuse kriteeriumid**

Toetust rakendatakse Põlvamaa Partnerluskogu tegevuspiirkonnas: haldusreformieelsete Ahja, Kanepi, Kõlleste, Laheda, Mooste, Põlva, Valgjärve, Vastse-Kuuste, Veriora valla territooriumil.

### **Hindamiskriteeriumid**

Taotluse hindamise kriteeriumid on:

- 1) taotluse mõju meetme eesmärkide saavutamisele;
- 2) taotluse mõju piirkonna identiteedi kasvule (Põlvamaa Rohelisema Märgi kasutamine ja/või maakonna tunnuslause "Põlvamaa - Rohelisem elu" kasutamine);
- 3) loodav lisaväärtus;
- 4) uuenduslikkus;
- 5) taotleja kogemus ja suutlikkus;
- 6) kavandatava tegevuse jätkusuutlikkus;
- 7) eelarve ja tegevuskava selgus ja põhjendus;
- 8) kohaliku ressursi kasutamine.

Eelpool nimetatud hindamiskriteeriumite alusel annab hindamiskomisjoni liige hindepunkte skaalas 0-5.

### **Toetusmäärad ja – summad**

#### Toetussummad

Maksimaalne toetussumma ühe projekti kohta on 30 000 eurot ja minimaalne toetussumma ühe projekti kohta 2000 eurot.

#### Projektide toetusmäärad

- 1) Kuni 60% abikõlblikest kuludest.

### **Indikaatorid ja sihtvaldkonnad**

#### Meetme indikaatorid ja sihttasemed:

- **Toodete ja teenuste arv:**
  - Peamine mõõdik on toetuse abil loodud uute toodete ja teenuste arv.

---

<sup>21</sup> Vt täpsemalt iga meetme juures alajaotus "Indikaatorid ja sihttasemed"

- Selle mõõtmiseks viime lõpparuandesse sisse lühiankeedi, kus taotleja hindab, kas projekti tulemusel loodi uusi tooteid ja teenuseid või mitte.
- Eelmisel perioodil rahastati 17 projekti, millele tulemusel loodi uusi tooteid ja 36 projekti, mis aitasid ettevõtjatel kaasa uute teenuste tekkimisele või olemasolevate teenuste uuendamisele.
- Uue perioodi eesmärk on aidata kaasa 105 uue toote või teenuse tekkimisele.
- **Ettevõtjate koostöövõrgustike arv:**
  - Teine mõõdik on uute võrgustike ning aktiveerunud olemasolevate võrgustike arv.
  - Selle mõõtmiseks viime lõpparuandesse sisse lühiankeedi, kus taotleja hindab, kas projekti tulemusel loodi uus võrgustik või aktiveerus olemasolev võrgustik.
  - Eelmisel perioodil rahastati 9 projekti, mille tulemusel loodi uusi võrgustikke või aktiveeriti olemasolevaid.
  - Uue perioodi eesmärk on aidata kaasa 10 võrgustiku arengule.

#### Meetme sihtvaldkonnad ja artiklid<sup>22</sup>

- 1A – innovatsiooni ja koostöö toetamine ning teadmistebaasi arendamine maapiirkondades;
- 3A – toormetootjate konkurentsivõime parandamine nende parema integreerimise abil põllumajanduslike toiduainete tarneahelasse kvaliteedikavade kaudu, mis annavad põllumajandustoodetele lisaväärtuse, kohalike turgude edendamise ja lühikeste tarneahelate ning tootjarühmade ja -organisatsioonide ning tootmisharudevaheliste organisatsioonide kaudu;
- 5B – energiakasutuse tõhustamine põllumajanduses ja toiduainetetööstuses;
- 6A – tegevusvaldkondade mitmekesistamine, väikeettevõtete loomise ja arendamise ning töökohtade loomise hõlbustamine;
- 6B – maapiirkondade kohaliku arengu soodustamine;
- 6C – info- ja kommunikatsioonitehnoloogia kättesaadavuse, kasutamise ja kvaliteedi parandamine maapiirkondades.

- Artikkel 14 – Teadmussiire ja teavitatus;
- Artikkel 17 – Investeeringud materiaalsesse varasse;
- Artikkel 19 – Põllumajandusettevõtete ja ettevõtluse areng;
- Artikkel 20 – Põhiteenused ja külauuendus maapiirkondades
- Artikkel 35 – Koostöö
- Artikkel 44 – LEADERi koostöötegevus

---

<sup>22</sup> Euroopa Parlamendi ja Nõukogu määruses (EL) nr 1305/2013 toodud prioriteedid ning vastavate meetmete artiklite numbrid ja nimetused, mille nõuded toetatavatele tegevusele kohanduvad.

## 7.2.2. Meede 2: “Kogukondade ja kogukonnateenuste arendamine”

### Meetme vajalikkuse põhjendus

#### Lahendatav probleem:

Tänapäeva elustandardi järgi ootuspäraseid teenuseid ei pakuta kohapeal või nende tase ei vasta ootustele.

Kogukondade rahaline võimekus ja teadmised ei ole piisavad selleks, et iseseisvalt käivitada jätkusuutlikke kogukonnateenuseid.

#### Eesmärk:

Vajalike teenuste senisest laiem pakkumine ning piisava arvu pädevate kogukonnajuhtide olemasolu.

Toetada uute ja vajalike teenuste käivitamiseks oluliste investeeringute tegemist ning teenuste käivitamiseks vajalike oskuste ja teadmiste omandamist.

### Abikõlblikud ja mitteabikõlblikud tegevused

#### Toetatavad tegevused:

- 1) Koolitused ja õppereisid kogukonnaettevõtluse ja teenuste arendamiseks ja alustamiseks;
- 2) Kogukonnateenuste ja kogukonnaettevõtluse loomine, edendamine ja parendamine sh. vajalike ruumide renoveerimine, rekonstrueerimine ja vahenditega varustamine;
- 3) Kogukonna loodus-, kultuuri-, ajaloopärandil ja traditsioonidel põhinevate sündmuste ja ürituste läbiviimine ja arendamine;
- 4) Uuenduslike piirkondlike ürituste algatamine ja läbiviimine
- 5) Terviseedenduse ja spordiga seotud tegevused ja investeeringud
- 6) Mainekujunduse ja ühisturundusega seotud tegevused ja investeeringud
- 7) Taastuenergia kasutuselevõtmisega seotud investeeringute toetamine
- 8) Kogukonda tugevdavate temaatiliste koolituste ja õppereiside läbiviimine;
- 9) Õpilasfirmade, -malevate, tööpraktika, koolituste, õppereiside jmt noorte initsiatiivikust toetatavate algatuste käivitamine ja läbiviimine;
- 10) Sotsiaalse ettevõtluse toetamine (sh investeeringud seadmetesse ja ruumide parendamisse, kogukonnale oluliste madala kasumlikkusega teenuste arendamiseks)
- 11) Meetme eesmärgist tulenevate siseriiklike ja rahvusvaheliste ühis- ja koostööprojektide toetamine.

#### Mittetoetatavad tegevused

- 1) Euroopa Liidu vahendite jätkusuutliku kasutamise põhimõtetest tulenevalt ei rahastata üldjuhul püsikulude tüüpi kulusid.

## **Toetuse saajad**

Projektitaotlusi võivad esitada ettevõtja, sihtasutus, mittetulundusühing (sh tegevusgrupp) ja kohalik omavalitsusüksus.

Nõuded toetuse taotlejatele ja toetuse saajatele tulenevad LEADER meetme rakendusmäärusest ja Põlvamaa Partnerluskogu poolt kehtestatud vastavatest kordadest.

Toetuse saajal on kohustus esitada koos lõpparuandega ka lühiankeet projekti tulemuslikkuse kohta, kus ta hindab projekti indikaatorite kvantitatiivseid näitajaid<sup>23</sup>.

## **Abikõlblikkuse kriteeriumid**

Toetust rakendatakse Põlvamaa Partnerluskogu tegevuspiirkonnas: haldusreformieelsete Ahja, Kanepi, Kõlleste, Laheda, Mooste, Põlva, Valgjärve, Vastse-Kuuste, Veriora valla territooriumil.

## **Hindamiskriteeriumid**

Taotluse hindamise kriteeriumid on:

- 1) taotluse mõju meetme eesmärkide saavutamisele;
- 2) taotluse mõju piirkonna identiteedi kasvule (Põlvamaa Rohelise Märgi kasutamine ja/või maakonna tunnuslause "Põlvamaa - Rohelisem elu" kasutamine);
- 3) uuenduslikkus;
- 4) taotleja kogemus ja suutlikkus;
- 5) kavandatava tegevuse jätkusuutlikkus;
- 6) eelarve ja tegevuskava selgus ja põhjendus;
- 7) noortele suunatud ja noorte poolt läbi viidav projekt.

Eelpool nimetatud hindamiskriteeriumite alusel annab hindamiskomisjoni liige hindepunkte skaalas 0-5.

## **Toetusmäärad ja – summad**

### Toetussummad

Maksimaalne toetussumma ühe projekti kohta on 20 000 eurot ja minimaalne toetussumma ühe projekti kohta on 1000 eurot.

---

<sup>23</sup> Vt täpsemalt iga meetme juures alajaotus "Indikaatorid ja sihttasemed"

### Projektide toetusmäärad

- 1) Mittetulundusühingule, sihtasutusele ja kohaliku omavalitsuse üksusele kuni 85% abikõlblikest kuludest.
- 2) Ettevõtjale kuni 60% abikõlblikest kuludest.

### **Indikaatorid ja sihtvaldkonnad**

#### Meetme indikaatorid ja sihtvaldkonnad:

- **Kogukonnale suunatud investeeringute ja kogukonnateenuste arv:**
  - Peamine mõõdik on toetuse abil loodud uute kogukonnateenuste arv.
  - Selle mõõtmiseks viime lõpparuandesse sisse lühiankeedi, kus taotleja hindab, kas projekti tulemusel loodi uusi kogukonnateenuseid või mitte.
  - Eelmisel perioodil rahastati 54 projekti, mille tulemusel loodi uusi kogukonnateenuseid.
  - Uue perioodi eesmärk on aidata kaasa 75 uue toote või teenuse tekkimisele.
- **Aktiivsete kogukondade arv:**
  - Teine mõõdik on aktiivsete kogukondade arv.
  - Selle mõõtmiseks viime lõpparuandesse sisse lühiankeedi, kus taotleja hindab, kas projekti tulemusel loodi uus või aktiveerus olemasolev kogukond.
  - Eelmisel perioodil rahastati 37 projekti, mille tulemusel loodi uusi kogukonnateenuseid.
  - Uue perioodi eesmärk on aidata kaasa 45 kogukonna tegevusele.

#### Meetme sihtvaldkonnad ja artiklid<sup>24</sup>

- 1A – innovatsiooni ja koostöö toetamine ning teadmistebaasi arendamine maapiirkondades;  
6B – Maapiirkondade kohaliku arengu soodustamine  
6C – info- ja kommunikatsioonitehnoloogia kättesaadavuse, kasutamise ja kvaliteedi parandamine maapiirkondades.

Artikkel 14 – Teadmussiire ja teavitus;

Artikkel 20 – Põhiteenused ja külauuendus maapiirkondades

Artikkel 35 – Koostöö

Artikkel 44 – LEADERi koostöötegevus

---

<sup>24</sup> Euroopa Parlamendi ja Nõukogu määruses (EL) nr 1305/2013 toodud prioriteedid ja vastavate meetmete artiklite numbrid ja nimetused, mille nõuded toetatavatele tegevusele kohanduvad.



### 7.2.3. Meede 3: „Heakorrastatud ja turvaline elukeskkond“

#### Meetme vajalikkuse põhjendus

##### Lahendatav probleem:

Olemasolev piirkonna heakord ja turvalisus ei vasta ootustele

##### Eesmärk

Senisest parema heakorraga ja turvalisem elukeskkond.

#### Abikõlblikud ja mitteabikõlblikud tegevused

##### Toetatavad tegevused:

- 1) Avalike- ja tootmishoonete fassaadide heakorrastamine (nende hoonete juurde kuuluvad aiad, väravad, kõnniteed jms)
- 2) Haljastus ja heakord, avalikele objektidele juurdepääsuteede rajamine.
- 3) Spordi- ja külaplatside, mänguväljakute ning liikumis- ja terviseradade arendamine
- 4) Ujumis- ja puhkekohtade loomine ja arendamine;
- 5) Parkide ja väärtuslike maastike rajamine ja taastamine;
- 6) Turvalisust toetav investeering (infotahvlid, kaardid, viidad, käiguteed, valgustus, sillad, veevõtukohad)
- 7) Meetme eesmärgist tulenevate siseriiklike ja rahvusvaheliste ühis- ja koostööprojektide toetamine.

##### Mittetoetatavad tegevused:

- 1) Euroopa Liidu vahendite jätkusuutliku kasutamise põhimõtetest tulenevalt ei rahastata üldjuhul püsikulude tüüpi kulusid.

#### Toetuse saajad

Projektitaotlusi võivad esitada ettevõtja, sihtasutus, mittetulundusühing (sh tegevusgrupp) ja kohalik omavalitsusüksus.

Nõuded toetuse taotlejatele ja toetuse saajatele tulenevad LEADER meetme rakendusmäärusest ja Põlvamaa Partnerluskogu poolt kehtestatud vastavatest kordadest.

Toetuse saajal on kohustus esitada koos lõpparuandega ka lühiankeet projekti tulemuslikkuse kohta, kus ta hindab projekti indikaatorite kvantitatiivseid näitajaid<sup>25</sup>.

---

<sup>25</sup> Vt täpsemalt iga meetme juures alajaotus “Indikaatorid ja sihttasemed”

## **Abikõlblikkuse kriteeriumid**

Toetust rakendatakse Põlvamaa Partnerluskogu tegevuspiirkonnas: haldusreformieelsete Ahja, Kanepi, Kõlleste, Laheda, Mooste, Põlva, Valgjärve, Vastse-Kuuste, Veriora valla territooriumil.

## **Hindamiskriteeriumid**

Taotluse hindamise kriteeriumid on:

- 1) taotluse mõju meetme eesmärkide saavutamisele;
- 2) taotluse mõju piirkonna identiteedi kasvule (Põlvamaa Rohelise Märgi kasutamine ja/või maakonna tunnuslause "Põlvamaa - Rohelisem elu" kasutamine);
- 3) uuenduslikkus;
- 4) taotleja kogemus ja suutlikkus;
- 5) kavandatava tegevuse jätkusuutlikkus;
- 6) eelarve ja tegevuskava selgus ja põhjendus.

Eelpool nimetatud hindamiskriteeriumite alusel annab hindamiskomisjoni liige hindepunkte skaalas 0-5.

## **Toetusmäärad ja – summad**

### Toetussummad

Maksimaalne toetussumma ühe projekti kohta on 20 000 eurot ja minimaalne toetussumma ühe projekti kohta on 1000 eurot.

### Projektide toetusmäärad

- 1) Mittetulundusühingule, sihtasutusele ja kohaliku omavalitsuse üksusele kuni 85% abikõlblikest kuludest.
- 2) Ettevõtjale kuni 60% abikõlblikest kuludest.

### Meetme indikaatorid ja sihtvaldkonnad:

- **Korrastatud objektide arv ja kasutajate arv:**
  - Mõõdik: korrastatud objektide arv ja nende kasutajate arv.
  - Selle mõõtmiseks viime lõpparuandesse sisse lühiankeedi, kus taotleja nimetab korrastatud objektid ning hindab nende kasutajate arvu.
  - Eelmisel perioodil rahastati 95 projekti, mille tulemusel korrastati objekte.
  - Uue perioodi eesmärk on aidata kaasa 60 objekti korrastamisele.

## Meetme sihtvaldkonnad ja artiklid<sup>26</sup>

6B - Maapiirkondade kohaliku arengu soodustamine

Artikkel 20 – Põhiteenused ja külauuendus maapiirkondades

Artikkel 35 – Koostöö

Artikkel 44 – LEADERi koostöötegevus

### **7.2.4. Meede 4: „COVID-19 kriisist tingitud majandusraskuste leevendamine“**

#### **Meetme vajalikkuse põhjendus**

##### Lahendatav probleem

Leevendada COVID-19 puhangust tingitud negatiivset mõju tegevuspiirkonna majandusele, luues paremad võimalused majandusraskustega toime tulemiseks.

##### Eesmärk

Ettevõtete ja vabaühenduste (välja arvatud avalik-õiguslike isikute valitseva mõju all olevad) majandustulemuste paranemine.

Toetada tegevuspiirkonna ettevõtluse võimalusi konkurentsivõime taastamiseks.

#### **Abikõlblikud ja mitteabikõlblikud tegevused**

##### Toetatavad tegevused:

- 1) Ettevõtluse jätkusuutlikkusega seotud investeeringud.
- 2) Investeeringud kulutuste vähendamiseks – tootjate ja töötajate ökoloogilise jalajälje vähendamine, kaasaegsete tehnoloogiate ja taastuvenergia kasutamine.
- 3) Toodete ja teenuste lisandväärtuse tõstmiseks vajalike seadmete, masinate, inventari, tarkvaralahenduste soetamine ning samal eesmärgil taristutesse ja hoonetesse tehtavad investeeringud.

##### Mittetoetatavad tegevused:

- 1) Euroopa Liidu vahendite jätkusuutliku kasutamise põhimõtetest tulenevalt ei rahastata üldjuhul püsikulude tüüpi kulusid.

---

<sup>26</sup> Euroopa Parlamendi ja Nõukogu määruses (EL) nr 1305/2013 toodud prioriteedid ja vastavate meetmete artiklite numbrid ja nimetused, mille nõuded toetatavatele tegevusele kohanduvad.

## **Toetuse saajad**

Projektitaotlusi võivad esitada tegevuspiirkonna arengusse panustavad ettevõtjad, sihtasutused ja mittetulundusühingud (välja arvatud avalik-õiguslike isikute valitseva mõju all olevad), kelle käive on taotluse esitamisele eelnenud kahe kalendriaasta võrdluses langenud vähemalt 30%.

Nõuded toetuse taotlejatele ja toetuse saajatele tulenevad LEADER meetme rakendusmäärusest ja Põlvamaa Partnerluskogu poolt kehtestatud vastavatest kordadest.

Toetuse saajal on kohustus esitada koos lõpparuandega ka lühiankeet projekti tulemuslikkuse kohta, kus ta hindab projekti indikaatorite kvantitatiivseid näitajaid<sup>27</sup>.

## **Abikõlblikkuse kriteeriumid**

Toetust rakendatakse Põlvamaa Partnerluskogu tegevuspiirkonnas: haldusreformieelsete Ahja, Kanepi, Kõlleste, Laheda, Mooste, Põlva, Valgjärve, Vastse-Kuuste, Veriora valla territooriumil.

## **Hindamiskriteeriumid**

Taotluse hindamise kriteeriumid on:

- 1) Covid-19 kriisi tõttu on taotlejal vähemalt 30 % käibe langus kahe taotlemisele eelnenud aasta majandusnäitajate põhjal;
- 2) kavandatava tegevuse jätkusuutlikkus;
- 3) loodav lisaväärtus;
- 4) uuenduslikkus;
- 5) taotleja kogemus ja suutlikkus;
- 6) eelarve ja tegevuskava selgus ja põhjendatus.

Eelpool nimetatud hindamiskriteeriumite alusel annab hindamiskomisjoni liige hindepunkte skaalas 0-5.

## **Toetusmäärad ja – summad**

### Toetussummad

Maksimaalne toetussumma ühe projekti kohta on 20 000 eurot ja minimaalne toetussumma ühe projekti kohta 2000 eurot.

---

<sup>27</sup> Vt täpsemalt iga meetme juures alajaotus "Indikaatorid ja sihttasemed"

### Projektide toetusmäärad

- 1) Kuni 60% abikõlblikest kuludest.

### **Indikaatorid ja sihtvaldkonnad**

#### Meetme indikaatorid ja sihttasemed:

- **Toodete ja teenuste arv:**
  - Peamine mõõdik on toetuse abil taotleja jätkusuutlik toiminime.
  - Selle mõõtmiseks viime lõpparuandesse sisse lühiankeedi, kus taotleja hindab, kuidas projekt aitab kaasa Covid-19 kriisist väljumisele.
  - Eesmärk on aidata kaasa kuni 15 Covid-19 tekitatud kriisist kannatada saanud ettevõtet või vabaihendust.

#### Meetme sihtvaldkonnad ja artiklid<sup>28</sup>

- 1A – innovatsiooni ja koostöö toetamine ning teadmistebaasi arendamine maapiirkondades;
- 3A – toormetootjate konkurentsivõime parandamine nende parema integreerimise abil põllumajanduslike toiduainete tarneahelasse kvaliteedikavade kaudu, mis annavad põllumajandustoodetele lisaväärtuse, kohalike turgude edendamise ja lühikeste tarneahelate ning tootjarühmade ja -organisatsioonide ning tootmisharudevaheliste organisatsioonide kaudu;
- 5B – energiakasutuse tõhustamine põllumajanduses ja toiduainetetööstuses;
- 6A – tegevusvaldkondade mitmekesistamine, väikeettevõtete loomise ja arendamise ning töökohtade loomise hõlbustamine;
- 6B – maapiirkondade kohaliku arengu soodustamine;
- 6C – info- ja kommunikatsioonitehnoloogia kättesaadavuse, kasutamise ja kvaliteedi parandamine maapiirkondades.

Artikkel 14 – Teadmussiire ja teavitatus;

Artikkel 17 – Investeeringud materiaalsesse varasse;

Artikkel 19 – Põllumajandusettevõtete ja ettevõtluse areng;

Artikkel 20 – Põhiteenused ja külauuendus maapiirkondades

Artikkel 35 – Koostöö

Artikkel 44 – LEADERi koostöötegevus

---

<sup>28</sup> Euroopa Parlamendi ja Nõukogu määruses (EL) nr 1305/2013 toodud prioriteedid ning vastavate meetmete artiklite numbrid ja nimetused, mille nõuded toetatavatele tegevusele kohanduvad.

## 8. Võrgustumine ja koostöö

Lisaks projektitaotluste nõustamise ja menetlemise korraldamisele oleme osalenud **mitmete uute piirkondlike, regionaalsete ja rahvusvaheliste algatuste käivitamisel ja elluviimisel**. Eelneval programmiperioodil oleme teinud tihedat koostööd Kagu-Eesti teiste Leader tegevusgruppidega:

- Koos oleme korraldanud kaks „Kagu-Eesti külade suvekooli“ kogukondadele ja noortele.
- Konverentse sarjast „Kogukonna Vedurid“ on korraldatud neljal korral. 2008 a. alapealkirjaga „Külaelu arengumudelid“, 2009 a. alapealkirjaga „Teenus külla või teenusele külla?“, 2011 a. „Kallid noored maal.“ ja 2015 a. alapealkirjaga „Maaelu loojad“.
- 2010 a. korraldasime rahvusvahelise konverentsi „LEADER - kas rahastaja või tark arendaja?“ kus olid esinejad Austriast, Saksamaalt, Lätist ja Leedust.
- Oleme korraldanud liikmetele õppereise ja koolitusi.
- 2011 a. korraldasime koostöös Lõuna-Eesti Leader tegevusgruppidega ettevõtluspäeva piirkonna ettevõtjatele, kus keskendusime puidu, metalli ja toidu valdkonna arengupotentsiaalile.
- Oleme korraldanud 2012. a. koostöös Maamajanduse Infokeskuse, Tartumaa Arendusseltsi ja teiste Kagu-Eesti tegevusgruppidega rahvusvahelise Leader konverentsi LINC. Osalenud aktiivselt kõigil LINC konverentsidel – Austrias, Saksamaal ja Soomes.
- Põlvamaal oleme aidanud kaasa Põlvamaa Rohelisema Märgi tootjate võrgustiku, MTÜ Postitee ja turismiettevõtjaid koondava MTÜ Põlvamaa Turism arengule.

Partnerluskogu on olnud ise arendusorganisatsioonina osaline mitmetes uutes algatustes:

- MTÜ Maitsev Lõuna-Eesti loodud Lõunakeskuse Taluturg
- Oleme algatanud ja viinud koostöös Soome Kauhajoe Suupohjan tegevusgrupi, Tartumaa Arendusseltsi, Piiriveere Liidri, Valgamaa Partnerluskogu ja Võrumaa Partnerluskoguga läbi koolitusprogrammi Kagu-Eesti piirkonna ettevõtlusnõustajate võrgustiku loomiseks.
- siseriiklik koostööprojekt „Elu kahe maailma piiril“ koos ajakirjaga National Geographic, mis pärjati 2013 a. tiitliga Põlvamaa Aasta Turismitegu.
- rahvusvaheline koostööprojekt „Youth for Youth“ koos Leedu ja Läti partneritega, mis võitis Põhja- ja Baltimaade Leader rahvusvaheliste koostööprojektide konkursil Eesti maaeluvõrgustiku eripreemia.
- Oleme osalenud Põlvamaa Arengukava 2015-2020 koostamises
- Oleme Eesti Leader tegevusgruppide katusorganisatsiooni Eesti Leader Liit asutajaliige.

Näeme, et Kagu-Eesti tegevusgruppide ühised algatused on olulisel kohal piirkonna arendamiseks ka järgmisel perioodil ning oleme vastavaid koostööalgatusi ka teiste Kagu-Eesti tegevusgruppidega edaspidigi planeerinud ellu viia.

## Kavandatavad koostööprojektid ja piirkonna elavdamisele suunatud tegevused

- **Rahvusvaheline koostöö –**

Koostööprojektid Leedu Ukmerge tegevusgrupiga kultuuri, spordi ja noorte kaasamise valdkonnas. 05.03.2015.a. sõlmiti koostöölepe. Strateegia LISA 1.

Koostööprojektid Läti Cesise tegevusgrupiga kultuuri, spordi ja noorte kaasamise valdkonnas.

Koostööprojekt Soome Kauhajoe Suupohjan tegevusgrupiga maaettevõtluse mitmekesistamise valdkonnas.

- **Siseriiklik koostöö –**

Koostööprojekt „Elu kahe maailma piiril“ jätkuprojektid koos viie Lõuna-Eesti tegevusgrupi ja ajakirjaga National Geographic.

Edendustegevused – konverentsisarja „Kogukonna vedurid“ jätkamine koostöös Valgamaa Partnerluskogu ja Võrumaa Partnerluskoguga.

Edendustegevused - kogukonnakoolituste sarja „Kagu-Eesti külade suvekool“ jätkamine koostöös Valgamaa Partnerluskogu ja Võrumaa Partnerluskoguga.

- **Piirkonnapõhine koostöö –**

Koostööprojekt Põlvamaa „Rohelisema märgi“ ettevõtjate võrgustiku tugevdamiseks, koostöös SA Põlvamaa Arenduskeskuse ja Põlvamaa Omavalitsuste Liiduga.

Koostööprojekt Põlvamaa turismivõrgustiku arendamiseks koostöös MTÜga Põlvamaa Turism ja SA Põlvamaa Arenduskeskusega.

Piirkonna elavdamisele suunatud tegevused – koolitused ja õppereisid kogukondadele, et suurendada elanikkonna aktiivsust ja edendada tegevuspiirkonna majanduslikku arengut.

## 9. Strateegia rakendamise juhtimine ja seire

### 9.1. Strateegia rakendamine

#### 9.1.1. Tegevusgrupi suutlikkus

Põlvamaa Partnerluskogu on eelmise rahastusperioodi jooksul **tõestanud**, et on toimiv ja jätkusuutlik organisatsioon, mis on kaasatud piirkonna arengu juhtimisse ja mis on kujunenud **tulemuslikuks arendusorganisatsiooniks**.

Seda on kinnitanud üldkoosolek, kes on kiitnud heaks eelmise perioodi saavutused<sup>29</sup> ning uue perioodi strateegia.

---

<sup>29</sup> Kokkuvõtlik trükis on leitav siit:

[http://www.partnerluskogu.ee/upload/editor/files/Partnerluskogu\\_trykis.pdf](http://www.partnerluskogu.ee/upload/editor/files/Partnerluskogu_trykis.pdf)

Seda kinnitavad ka kohalike tegevusgruppide strateegiate vahehindamise tulemused, mille põhjal on Põlvamaa Partnerluskogu poolt senise strateegia rakendamisega saavutatud tulemusi ja mõju hinnatud enamasti piisavaks ja toimivaks<sup>30</sup>.

### 9.1.2. Strateegia elluviimine

Põlvamaa Partnerluskogu juhtimist reguleerib põhikiri<sup>31</sup>. Olulisemad punktid:

- Ühingu kõrgeimaks organiks on ühingu üldkoosolek. Üldkoosoleku pädevuses on ühingu eesmärgi ja põhikirja muutmine, juhatuse liikmete määramine ja tagasikutsumine, kontrollorgani (revisjonikomisjoni v. audiitori) määramine, juhatuse või muu organi liikmega tehingu tegemise või tema vastu nõude esitamise otsustamine ja selles tehingus või nõudes ühingu esindaja määramine, aastaaruande, rakenduskava ja strateegia kinnitamine. Üldkoosolek kutsutakse juhatuse poolt kokku vähemalt 1 kord aastas.
- Igapäevast tegevust juhib ja ühingut esindab juhatus, kuhu kuulub 5-9 liiget. Juhatuses peavad olema esindatud kõik kolm sektorit, kusjuures avaliku sektori osakaal igal ühingu organi otsustustasandil peab jääma alla 50%.
- Juhatus liikmed määrab üldkoosolek ametisse kuni 3 aastaks. Juhatus koosolekud toimuvad vähemalt 4 korda aastas, tavapäraselt kord kuus.
- Juhatus pädevusse kuulub ühingu tegevuse korraldamine, liikmete vastuvõtmine ja väljaarvamine ning aastaaruande esitamine üldkoosolekule. Juhatus pädevuses on tegevuse meetodite ja vormide kindlaksmääramine, ühingu rakenduskava ja strateegia koostamine, hindamiskomisjoni ettepaneku kinnitamine, tegevjuhi tööle võtmine ja töölt vabastamine.
- Tegevjuhi ülesanne on organisatsiooni juhtimine ja esindamine, piirkonnale suunatud arendustegevuste juhtimine, tegevusplaani ja eelarve koostamine ning elluviimise jälgimine, suhtlemine sihtgruppidega ja kommunikatsiooni korraldamine. Tegevjuht vastutab strateegia väljatöötamise ja elluviimise eest.
- Projektikoordinaatori ülesanneteks on veebilehe haldamine, teavitustegevuse korraldamine ja infomaterjalide koostamine, samuti projektikonkursside läbiviimise, taotluste vastuvõtmise ja hindamiskomisjoni tehnilise töö korraldamine ja koordineerimine. Lisaks tegeleb projektikoordinaator muude tegevjuhi poolt talle antud tegevusgrupi elavdamis- ja koostöötegevuste elluviimisega seotud ülesannete täitmisega.
- Raamatupidaja tööülesanneteks on tegevusgrupi raamatupidamine, maksetaotluste koostamine makseagentuurile ja projektitoetuse taotlejate nõustamine.

---

<sup>30</sup> Loe täpsemalt peatükist "[Eelmiste strateegiliste eesmärkide täitmine ja saavutatud tulemused](#)"

<sup>31</sup> Põhikiri on täismahus loetav siit:

[http://www.partnerluskogu.ee/upload/editor/files/Pohikiri\\_Polvamaa\\_PK.pdf](http://www.partnerluskogu.ee/upload/editor/files/Pohikiri_Polvamaa_PK.pdf)



- Taotluste hindamist teostab 3-7 liikmeline hindamiskomisjon, kuhu kaasatakse eksperte väljastpoolt. Hindamiskomisjoni liikme esitatud või temaga seotud taotluste arutlusel peab vastav komisjoni liige ennast otsuse tegemisest taandama. Riskide vähendamiseks määratakse hindamiskomisjoni liikmetele asendusliikmed. Hindamiskomisjoni töökorrad kinnitab juhatus.
- Strateegia meetmete väljatöötamiseks ja suuremate projektide elluviimiseks kasutab tegevusgrupp eksperte, kellega vajadusel sõlmitakse lühiajaline töövõtuleping.

## 9.2. Meetme projektide hindamine

Projektide hindamist reguleerib vastav kord, mis on vastavuses Leader meetme määrusest tulenevate nõuetega.

Olulisemad põhimõtted:

- Projektitaotluste hindamiseks moodustab tegevusgrupi juhatus 3-8 liikmelise hindamiskomisjoni. Komisjon moodustatakse nii, et avaliku sektori esindajate ja nendega seotud eraõiguslike juriidiliste isikute esindus on alla 50% ja ükski huvigrupp ei oma üle 49% hääleõigusest.
- Komisjoni tööd juhib komisjoni liikmete poolt endi hulgast valitud komisjoni esimees.
- Komisjoni töövorm on komisjoni kinnine istung, mille valmistab ette ja kutsub kokku komisjoni esimees.
- Komisjon on otsustusvõimeline, kui istungist võtavad osa vähemalt pooled komisjoni liikmetest.
- Komisjoni töö tehnilise teenindamise tagab tegevjuht. Komisjoni istungil osalevad tegevjuht ja projektikoordinaator, kelle ülesandeks on projektitaotluste tutvustamine ja komisjoni istungi protokollimine. Nad ei osale projektitaotluste hindamisel ja paremusjärjestuse moodustamisel.
- Haldusmenetluse seaduse §10 lg 1 tähenduses seotud komisjoni liige taandab ennast istungilt, kus tema taotlust hinnatakse.
- Komisjonil on õigus projektitaotluses kavandatava tegevuse osas lisateabe saamiseks kutsuda komisjoni istungile pädev spetsialist ja/või ekspert. Samuti võib komisjon parema ülevaate saamiseks tutvuda planeeritava investeeringu ja tegevusega taotleja juures kohapeal.
- Komisjoni liige hindab nõuetele vastavaid taotlusi meetme hindamiskriteeriumite alusel, täites vormikohase hindamislehe. Taotluse hindamise kriteeriumid on kirjeldatud meetmelehtedel.
- Komisjon otsustab iga projektitaotluse osas selle vastavust strateegiale, meetme eesmärkidele ja rakenduskavale. Kui komisjon otsustab, et projektitaotlus ei vasta strateegiale, meetme eesmärkidele või rakenduskavale, saab taotlus 0 hindepunkti.
- Komisjoni iga liige annab hindepunkte skaalas 0-5.

- Projektitaotluste paremusjärjestuse moodustamiseks liidetakse kõigilt komisjoni liikmetelt saadud projektitaotluse hinned kokku ja jagatakse hinnanud komisjoniliikmete arvuga, saadakse projektitaotluse keskmine hinne.
- Projektitaotluste paremusjärjestuse moodustamisel loetakse paremaks kõrgema hindepunktide summa saanud taotlus. Võrdsete hindepunktide summaga taotluste puhul moodustatakse projektitaotluste paremusjärjestus komisjoni liikmete hääletuse tulemuste alusel.
- Komisjoni liikmete hindamislehtedel märgitud hindepunktide alusel koostatakse vormikohane kokkuvõte, millele kirjutavad alla komisjoni esimees ja komisjoni liikmed.
- Tegevusgrupp edastab PRIAle projektitaotluste kinnitamise otsuse ja projektitaotluste paremusjärjestuse koos toetussummadega pärast projektitaotluste kinnitamise otsuse tegemist.

### 9.3. Strateegia seire ja uuendamine

Õppiva organisatsiooni kontseptsiooni kohaselt toimub õppimine tegevuses omandatud kogemuste analüüsi kaudu, mis võimaldab edaspidi vältida vigu ning arendada õpitu positiivseid külgi. Seetõttu on senise strateegia elluviimise seire oluline õppimise ja kogemuste omandamise allikas ning see teadmine on meie jaoks olnud oluline sisend strateegia uuendamise protsessis.

Käesoleva strateegia elluviimise monitoorimine ja järelhindamine korraldatakse juhatuse poolt kaasates vajadusel ekspertabi. Plaanime piirkonna arengu, elanike rahulolu ja meetmete tõhususe jooksvaks hindamiseks koos piirkonda kuuluvate omavalitsuste ja arendusorganisatsioonidega käivitada rahulolu-uuringud ning meediamonitooringu.

Järelhindamisel kasutatakse nii tegevuste dokumente kui ka sihtgruppide antud kvalitatiivseid hinnanguid, samuti võrreldakse tegevuste elluviimist, tulemusnäitajaid, kasutatud ressursse jt parameetreid planeerituga. Järelhindamine on oluliseks sisendiks strateegia uuendamise protsessis.

Vajadus strateegia uuendamiseks võib tekkida järgmistel asjaoludel:

- Oluline muutus piirkonnas - näiteks omavalitsuste ühinemine, halduskorralduse muutus vmt;
- Leader-meedet puudutava seadusandluse muutus;
- Strateegia perioodi möödumine;
- Taotlejatelt saadud otsene või kaudne tagasiside, mis viitab strateegia muutmise vajadusele (näiteks madal huvi meetme vastu vmt).

Strateegia uuendamise vajaduse kohta võib ettepaneku teha nii liige, töötaja kui juhatuse liige. Muudatuse protsessi algatamine on üldkoosoleku pädevus.

## 10. Strateegia rahastamiskava

### 10.1. Planeeritav eelarve ja jaotus meetmete kaupa koos selgitustega

Suurima osa Põlvamaa Partnerluskogu strateegia elluviimiseks vajalikust eelarvest moodustavad MAK 2014-2020 Leader meetme vahendid. Eesmärkide saavutamisele aitavad kaasa ka projektitoetuste taotlejate omafinantseering, tegevusgrupi liikmete liikmemaksud, tegevuspiirkonna elavdamiseks korraldatavate koolituste ja ürituste osalustasud. Strateegia edukamaks elluviimiseks ei ole välistatud ka projektid, mille elluviimist saab rahastada muudest programmidest või fondidest. Nendeks võivad olla näiteks erinevad sotsiaalse ettevõtluse projektid või loodushoiu projektid vms.

Leader meetme vahendite planeerimise lähtekoht on hinnang, et eelarve maht uuel perioodil on võrreldavas suurusjärgus eelmise perioodi eelarvega. Kui tegelik eelarve muutub rohkem kui 10%, siis peame vajalikuks finantsressursside jaotuse üle vaadata ning viia sisse vajalikud täiendused.

Allolevas tabelis on kajastatud meetmete elluviimise eelarve jagunemine meetmete vahel ning omafinantseeringumäärad. Meetmete elluviimise eelarve moodustab 80% kogueelarvest, ülejäänud 20% on tegevusgrupi strateegia elluviimise kulud.

Meetmete eelarved	Osakaal eelarvest, %	Toetus,%	Oma-finantseering, %
Ettevõtlusele hoo andmine	50,00%	60,00%	40,00%
Kogukondade ja kogukonnateenuste arendamine	25,00%	85,00%	15,00%
Heakorrastatud ja turvaline elukeskkond	25,00%	85,00%	15,00%
<b>KOKKU projektitaotluste eelarve</b>	<b>100,00%</b>		
Taasterahastu eelarve	Osakaal eelarvest, %	Toetus,%	Oma-finantseering, %
COVID-19 kriisist tingitud majandusraskuste leevendamine	100%	60,00%	40,00 %

Tabel 6: Elluviimise eelarve jagunemine meetmete vahel

Olulisemad rahastamiskava koostamise lähtekohad:

- Elu edenemise eelduseks on ettevõtluse arenemine. Selle edendamiseks suuname 50% projektitoetuste eelarvest.
- Mittetulunduslike tegevuste osakaal projektitoetuste eelarvest on 50%.

Omafinantseeringu osas oleme otsustanud ettevõtluse projektidele jätkata määraga 40%. Elukeskkonna ja kogukonnateenuste osas otsustasime omafinantseeringu määra tõsta 10%-lt 15%-le. Sellega soovime suunata taotlejad oma projekte põhjalikumalt kaaluma ning käivitama projekte, mis on kogukonnale tõepoolest olulised ning mille püsikulused kogukond katta suudab.

***Strateegia 2014-2020 on vastu võetud Põlvamaa Partnerluskogu üldkoosoleku otsusega  
13. oktoober 2015.a.***

***Strateegia 2014-2023 muudatus on vastu võetud Põlvamaa Partnerluskogu üldkoosoleku  
otsusega 28. juuni 2021.a.***