



PÕLVAMAA PARTNERLUSKOGU

STRATEEGIA 2007-2013



Sisukord

| | |
|---|----|
| 1. Sissejuhatus ja taust | 3 |
| 1.1. Sissejuhatus | 3 |
| 1.2. Organisatsiooni kogemus | 3 |
| 1.3. Strateegia kujunemise ja koostamise kirjeldus | 5 |
| 1.4. Põlvamaa Partnerluskogu territorium ja liikmeskond | 5 |
| 1.5. Tegevusgrupi ülesehitus | 7 |
| 1.6. Tegevuspiirkonna ühtsus | 8 |
| 2. Sotsiaal-majanduslik areng | 11 |
| 2.1. Asustus ja rahvastik | 11 |
| 2.1.1. Asukoht ja territoorium | 11 |
| 2.1.2. Põlvamaa Partnerluskogu tegevuspiirkond | 11 |
| 2.1.3. Rahvastik | 12 |
| 2.1.4. Vanuseline jaotus ja ülalpeetavate määr | 13 |
| 2.1.5. Rahvastiku ränne | 14 |
| 2.1.6. Tööpuudus | 14 |
| 2.1.7. Sissetulekud | 15 |
| 2.1.8. Rahvaarvu prognoos | 15 |
| 2.1.9. Üldised tähelepanekud | 15 |
| 2.2. Ettevõtlus ja ettevõtlikus | 16 |
| 2.2.1. Majandusareng Põlvamaal | 16 |
| 2.2.2. Ettevõtete arv ja struktuur Põlvamaa Partnerluskogu tegevuspiirkonnas | 18 |
| 2.2.3. Töökohad ja töajõud | 21 |
| 2.2.4. Hõive majandussektorites | 21 |
| 2.2.5. Kogukonnad, seltsitegevus | 22 |
| 2.2.6. Üldised tähelepanekud | 24 |
| 2.3. Tehniline Infrastruktuur | 24 |
| 2.3.1. Tehnilise infrastruktuuri olukord | 24 |
| 2.3.2. Üldised tähelepanekud | 26 |
| 2.4. Sotsiaalne infrastruktuur | 27 |
| 2.4.1. Sotsiaalse infrastruktuuri olukord | 27 |
| 2.4.2. Toimetulek | 28 |
| 2.4.3. Sotsiaalsete teenuste pakkujad | 28 |
| 2.4.4. Muud teenused | 30 |
| 2.4.5. Üldised tähelepanekud | 31 |
| 2.5. Lühikokkuvõtte võtmeprobleemidest | 31 |
| 2.6. Lühikokkuvõtte vajadustest | 33 |
| 2.6.1. Tegevuspiirkonna vajadused | 33 |
| 2.6.2. Sihtgruppide vajadused | 34 |
| 3. Prioriteetid ja meetmed | 36 |
| 3.1. Prioriteet 1 : Loodus- ja kultuuriressursside parem kasutamine piirkonna konkurentsivõime tugevdamiseks | 37 |
| 3.1.1. Seosed teiste strateegiatega ja arengukavadega | 39 |
| 3.2. Prioriteet 2 : Elukeskkonna ja elukvaliteedi parandamine piirkonna külades | 40 |
| 3.2.1. Seosed teiste strateegiatega ja arengukavadega | 42 |
| 3.3. Prioriteet 3 : Tegevusgrupi oskuste omandamine ja koostöö arendamine | 43 |
| 3.3.1. Seosed teiste strateegiatega ja arengukavadega | 45 |
| 3.4. Strateegia elluviimine | 45 |
| LISA 1 „Ülevaade Tegevuskava 2007 – 2008 raames teostatud projektidest ja läbiviidud koolitustest.“ | 47 |
| LISA 2 „Ülevaade uuringutulemustest“ | 50 |
| LISA 3 „Ülevaade tegevuskava elluviimise ja tulemuste järelhindamisest“ | 53 |
| LISA 4 „Liikmete kogemus LEADER-tüüpi tegevuste ja koostööprojektide valdkonnas“ | 56 |
| LISA 5 „Tegevuspiirkonna omavalitsuste sotsiaalmajanduslike näitajate võrdlustabel“ | 61 |

1. Sissejuhatus ja taust

1.1. Sissejuhatus

Põlvamaa Partnerluskogu on avalikes huvides tegutsev juriidiliste isikute vabatahtlik ühendus. Ühingu põhieesmärgiks on kohaliku initsiatiivi ning kohaliku elu arendamine, tegevuspiirkonna integreeritud strateegia koostamine, elluviimine ja arendamine tuginedes kolme sektori partnerlusele.

Põlvamaa Partnerluskogu loodi Kagu-Eesti Partnerluse Programmi raames 2001 aasta aprillis olles Eesti esimene LEADER-põhimõtetal tegutsev koostöökogu. Tegemist oli Suurbritannia valitsuse poolt rahastatava arendusprojektiga (*Baltic Rural Partnerships Programme*), mis toetas maapiirkondade arengut keskendudes vaesuse ja sotsiaalse tõrjutuse vähendamisele kolme Balti riigi valitud maapiirkondades. Eesti puhul oli sihtalaks Kagu-Eesti ehk Põlva-, Valga- ja Võrumaa.

Tegemist oli eksperimentaalse pilootprogrammiga ning Eesti kontekstis uue lähenemisega regionaal- ja maaelu arengule, mille rõhuasetus oli kohaliku suutlikkuse tõstmisel ning vaesust ja tõrjutust vähendavate kohalike lahenduste testimisel (LEADER-tüüpi tegevused).

1.2. Organisatsiooni kogemus

Oma esimestel kohtumistel töötasid Partnerluskogu liikmed välja normid, mida oma tegevuses järgida, et koostöö sujuks. Lepiti kokku sekretariaadi, eesistuja ja juhtgrupi töö eesmärgid ja ülesanded. Koolitustel said Partnerluskogu liikmed teadmisi LEADER-programmi ideoloogiast ja strateegilisest planeerimisest.

2002.a. juunis valmis Põlvamaa Partnerluskogu esimene arengudokument "Vaesuse leevendamise strateegia" (vt. www.partnerlus.ee), mille tegevuskava viidi edukalt ellu 2003 aasta lõpuks. Strateegia koostamisel kasutati erinevaid info kogumise ja analüüsimise vorme. Statistilised andmed saadi erinevatest andmekogudest. Regulaarselt toimuvatel Partnerluskogu koosolekutel informeeriti liikmeid töögruppides toimunud aruteludest ja tehtud otsustest. Töögruppidesse kaasati ja tehti koostööd teiste organisatsioonidega, kes omasid mõju või olid seotud teemaga. Partnerluskogu võttis endale kohustuse tagada strateegia eesmärkide läbipaistev ja tõhus elluviimine ning ressursside kasutamine. Monitooringu süsteem aitas jälgida strateegia rakendamist, sealhulgas projektide toimimist ja korraldussüsteemi, kavandatud administratiivset ja finantsilist korraldust. Meedia võimalusi (pressiteated, artiklid, raadiointervjuud jm) kasutades tutvustati strateegia elluviimise kulgu ja räägiti laiemalt programmi õnnestumistest.

Strateegia elluviimiseks kasutati kahte lähenemist – projekti- ning programmpõhist. Esimesel juhul oli tegemist strateegia eesmärkide elluviimisega läbi kogukondade projektide toetamise.

Programmpõhisel lähenemisel oli võetud eesmärgiks tõsta kohalike kogukondade suutlikkust läbi tugitegevuste. Selle eesmärgi täitmiseks võttis partnerluskogu tööle tugisüsteemi koordinaatori, kes aitas viia ellu strateegia meetmetes ettenähtud tegevusi.

Põlvamaa Partnerluskogu valis „Vaesuse leevendamise strateegia“ eesmärgist lähtuvalt välja 2 prioriteeti:

Vaesusriskis noorte elluastujate (12-19) ettevalmistamine tööellu ja ühiskonda astumiseks. Vaesemate külakogukondade eneseusu ning arenguvõime tugevdamine

Tegevused viidi ellu 2 meetme kaudu:

Meede 1 - Töötusriskis noorte ja nõrkade kogukondade suutlikkuse toetamine, mille tulemusena:

loodi tugisüsteem noortele elluastujatele ja külakogukondadele;

loodi noorteliidrite ja kogukonna kaasajate võrgustik;

3 moodulist koosneva koolituse (kokku 6 päeva) läbis kahes erinevas koolitusgrupis 18 noorteliidrit ja 17 kogukonna kaasajat;

koolituste, tugisüsteemi ja nn. „valgetes laikudes“ (mitteaktiivsed kogukonnad) pilootprojektide läbiviimise tulemusel aktiveerusid noorterühmad (loodi avatud noortekeskusi suuremates külates) ja külakogukonnad (loodi külaseltsid ja seltsingud, suurenes taotluste esitamine erinevatele programmidele ja rahastatud taotluste hulk, kogukonna liikmed hakkasid koos käima ja ühiselt kavandama küla arengut).

Meede 2 - Noorte elluastujate ja kogukondade vajadustele vastavate projektide kujundamine ja elluviimine, mille tulemusena:

viidi projektikonkursi kaudu ellu 8 kohalikku projekti töötusriskis noortele;

rakendati 7 nõrkadele kogukondadele suunatud projekti.

Partnerluskogu Väikeprojektide Fondi vahendite kasutamise tingimused, taotlus- ja aruandevormid ning hindamiskriteeriumid töötati välja selleks moodustatud töögrupis, kinnitati Põlvamaa Partnerluskogu poolt. Projektikonkursile eelnesid 4 infopäeva maakonna eri piirkondades. Projektikonkurss viidi läbi kahes voorus. Esimeses, väiksemamahulises voorus testiti väljatöötatud tingimusi ja taotlusvorme. Teises voorus otsustati lisada taotlemisele eelnev ideekonkurss, millede hulgast Partnerluskogu valis välja strateegia eesmärgile ja prioriteetidele vastavad ideed. Vajadusel koordinaatori tuge kasutades panid noorteühendused, külaseltsid ja seltsingud idee kirja taotlusvormile ning viisid projekti edukalt ellu. Partnerluskogu liikmed jälgisid mentorina projekti kulgu ja julgustasid tegijaid.

Strateegia tulemustele andsid hinnangu nii partnerluskogu ise kui PPF projekti raames tellitud uuring. 2004. aastal algas ning 2005. aastal jätkus piirkondade uuenenud vajaduste määratlemine eesmärgiga uuendada strateegiat ning taotleda LAG (kohalik tegevusgrupp) staatus LEADER meetme raames (RAK 3.6).

Ajavahemikul 01.02.2007 kuni 30.06.2008 viidi ellu käesoleva strateegia Tegevuskava 2007- 2008, eelarvemahuga veidi üle 3,3 miljoni, millest 2,8 miljonit saadi toetusena RAK meetmest 3.6 "Kohaliku initsiatiivi arendamine – LEADER-tüüpi meede".

Ülevaade strateegia Tegevuskava 2007-2008 programmide raames teostatud projektidest ja läbiviidud koolitustest vt. *LISA 1*

1.3. Strateegia kujunemise ja koostamise kirjeldus

Antud Põlvamaa Partnerluskogu strateegia ning selle aluseks olev uuring "Kagu-Eesti maakondade üldine sotsiaalmajanduslik iseloomustus" on teostatud PPF projekti raames („Sotsiaalse tõrjutuse leevendamine Kagu-Eestis läbi partnerluste“) 2005.a.. Strateegiat täiendati MTÜ Põlvamaa Partnerluskogu poolt 2006.a. Strateegia koostamisel on kasutatud erinevaid info kogumise ja analüüsimise vorme ning selle koostamine on olnud üsnagi keerukas laiapõhjaline protsess. Dokumendi aluseks on informatsioon, mis saadi erinevatest statistilistest andmekogudest ja otsestest maakondlikest allikatest ning „Vaesuse leevendamise strateegia“ tegevuskava elluviimise analüüsist. Saadud informatsiooni täiendati piirkondlike seminaride (töökoosolekud külades), teema töögruppide ning kohalike inimeste intervjuude ja vestluste käigus saadud mõtete ja arvamuste põhjal. Töögruppides osalema kutsuti lisaks Põlvamaa Partnerluskogu liikmetele ka antud teemaga seotud, kuid vähem kaasatud huvigruppide esindajad.

Nii strateegia kujundamisel, kui ka elluviimisel on eriline roll kogukonna kaasajatel - Põlvamaa külade ja huvigruppide eestvedajatel - kellele on programmi raames antud teadmised ja oskused elanike kaasamiseks, vajaduste väljaselgitamiseks ja projektide kujundamiseks. Kogukonna kaasajad informeerivad regulaarselt partnerluskogu kohalikest probleemidest, vajadustest ja muutustest ning aitavad viia projektidena ellu kogukonnast tulevaid lahendusi.

Kagu-Eesti Partnerlusprogrammi raames koolitatud maaelu arengu spetsialistid on ekspertidena andnud suure panuse strateegia väljatöötamisele.

Strateegia on vastu võetud 14.09.2006 Taevaskoja külakeskuses toimunud MTÜ Põlvamaa Partnerluskogu üldkoosolekul.

Strateegia täiendamiseks tellis MTÜ Põlvamaa Partnerluskogu 2008.a. SA Põlvamaa Arenduskeskuselt uuringu "Põlvamaa Partnerluskogu piirkonna ettevõtlusuuring" koos statistiliste andmete uuendamisega. Ülevaade uuringutulemustest vt. *LISA 2*

Vältimaks Tegevuskava 2007-2008 elluviimisel tehtud vigu ja tegevuskava elluviimise tulemuste hindamiseks telliti 2008.a. MTÜlt Partnerlus eksperthinnang "Põlvamaa Partnerluskogu strateegia tegevuskava elluviimise ja tulemuste järelhindamine". Vt. *LISA 3* Uuringutulemuste ja eksperthinnangu järelduste ning LEADER meetme määruse nõuetest tulenevalt tehti strateegiasse täiendusi. Täiendatud strateegia kinnitati MTÜ Põlvamaa Partnerluskogu liikmete üldkoosoleku otsusega, 29.04.2008.a. Moostes.

1.4. Põlvamaa Partnerluskogu territoorium ja liikmeskond

Põlvamaa Partnerluskogu strateegia hõlmab 9 kohaliku omavalitsuse territooriumi, pindalaga 1425,62 km² ja elanike arvuga 15989 (seisuga 2007, Statistikaameti andmetel).

Põlvamaa Partnerluskogul on 45 liiget.

Neist 9 kohalikku omavalitsust, 16 MTÜ-d, 20 äriühingut (või FIE)

| Omavalitsus | Mittetulundusühing | Äriühing või FIE |
|---|--|--|
| Ahja Vallavalitsus | MTÜ Avar | FIE Tairi Kusma OÜ Agrostem |
| Kanepi Vallavalitsus | MTÜ Kanepi Kommunikatsioonikeskus | FIE Andres Kelner OÜ Filomela Kaska-Luiga Talu |
| Kõlleste Vallavalitsus | MTÜ Krootuse Kultuuriselts | AS Cista AS Krootuse Agro |
| Laheda Vallavalitsus | MTÜ Tilsi Avatud Noortekeskus TiNo | Lahe Masinaühistu |
| Mooste Vallavalitsus | MTÜ Laho Küla Selts MTÜ Mooste KülalisStuudio | Aare Veetsmanni Metsanurga talu |
| Põlva Vallavalitsus | MTÜ Taevaskoja | OÜ Fio Peri Põllumajanduslik Osühing OÜ Põlva Agro AS Taevaskoja Turismi- ja Puhkekeskus FIE Meelis Kokkmaa FIE Ole Musting FIE Raili Kallavus |
| Valgjärve Vallavalitsus | MTÜ Koduküla Valgjärve MTÜ Saverna KesKus | OÜ FriPuit |
| Vastse-Kuuste Vallavalitsus | MTÜ Vastse-Kuuste Naisteklubi Kolmapäev | OÜ Valgemetsa Puhkeküla |
| Veriora Vallavalitsus | MTÜ Võhanduveere | FIE Urmas Kukkk Kukesaaere talu Jõevara Saamuli Talu |
| Tegevusgrupi tegevuspiirkonda hõlmavad MTÜd | MTÜ Jalgpalliklubi "Lootos" MTÜ Põlvamaa Sotsiaaltöö Ühendus AGNES MTÜ Põlvamaa Puuetega Inimeste Koda MTÜ Põlvamaa Lastekaitse Ühing MTÜ Põlvamaa Põllumeeste Liit | |

Põlvamaa Partnerluskogu, Eesti oludes uudne eri huvigruppe hõlmav maakondlik koostöövorm, on võtnud endale missiooniks leida lahendusi Põlvamaal süvenevatele sotsiaal-majanduslikele probleemidele. Üheks sammuks selle ülesande täitmisel on käesolev strateegia, mis koondab endas partnerluskogu liikmete poolt kogutud informatsiooni, probleemide põhjuste analüüsi ning kokkuleppeid lahendusteedest.

Igal kolmel partnerluskogu huvigrupil on oma roll elanike toimetuleku ja arenguvõime tagamisel: ettevõtjad on töökohtade loojad, omavalitsused pakuvad avalikku teenust ja aitavad ressursidega, mittetulundussektor suudab inimesi aktiveerida arvestades nende erivajadusi. Iga huvigrupp sõltub ülejäänute toimimisest ja koos moodustavad arvestatava jõu piirkonna elukvaliteedi tõstmisel.

Detailne liikmekogemus LEADER-tüüpi tegevuste ja koostööprojektide rakendamise valdkonnas v.t. *LISA 4*.

1.5. Tegevusgrupi ülesehitus

MTÜ Põlvamaa Partnerluskogu kõrgeimaks organiks on ühingu üldkoosolek. Üldkoosoleku pädevuses on ühingu eesmärgi ja põhikirja muutmine, juhatuse liikmete määramine ja tagasikutsumine, kontrollorgani (revisjonikomisjoni v. audiitori) määramine, juhatuse või muu organi liikmega tehingu tegemise või tema vastu nõude esitamise otsustamine ja selles tehingus või nõudes ühingu esindaja määramine, aastaaruande, rakenduskava ja strateegia kinnitamine. Üldkoosolek kutsutakse juhatuse poolt kokku vähemalt 1 kord aastas või kui seda nõuab kirjalikult ja põhjust ära näidates vähemalt 1/10 ühingu liikmetest või revisjonikomisjon.

MTÜ Põlvamaa Partnerluskogu igapäevast tegevust juhib ja ühingut esindab juhatus, kuhu kuulub vähemalt 5 kuid mitte rohkem kui 9 liiget. Juhatuses peavad olema esindatud kõik kolm sektorit, kusjuures avaliku sektori osakaal peab jääma alla 50% juhatuse liikmetest. Juhatus liikmed määrab üldkoosolek ametisse kuni 2 aastaks. Juhatus töö juhib juhatuse poolt valitud juhatuse esimees. Ühingu juhatuse koosolekud toimuvad vähemalt 4 korda aastas. Juhatus pädevusse kuulub juhatuse esimehe valimine; tegevuse meetodite ja vormide kindlaksmääramine; liikmemaksude korra määramine ja arvestuse pidamine liikmemaksude osas; uute liikmete vastuvõtmine ja liikmeskonnast väljaarvamine; ühingu rakenduskava, strateegia koostamine; hindamiskomisjoni poolt väljatöötatud projektide valikumehanismi kinnitamine; hindamiskomisjoni ettepaneku kinnitamine; aastaaruande ja bilansi koostamine ning üldkoosolekule esitamine; tegevjuhi tööle võtmine ja töölt vabastamine; ettepanekute esitamine üldkogu päevakorda; põhivara soetamise, laenude võtmise, vara pantimise, rentimise jm tehingute tegemine; Otsuste vastuvõtmisel peavad juhatuse liikmed olema esindatud nii, et omavalitsusüksuste nimetatud liikmete esindatus oleks alla 50%.

Ühingu juhatus moodustab vabatahtlikkuse printsiipi järgides töögrupe ja komisjone spetsiifiliste küsimuste arutamiseks, konkursside korraldamiseks (tingimuste ja hindamiskriteeriumide väljatöötamine, ideekavandite kogumine ja sõelumine jm), programmide ettevalmistamiseks järgnevas programmeerimisperioodiks, strateegia eesmärkide täitmise hindamiseks jm. Töögruppide ja komisjonide töös kutsutakse osalema ka eksperte ja spetsialiste väljastpoolt ühingu liikmeskonda, sihtgruppide esindajaid. Töögruppide ja komisjonide hinnangu alusel teeb otsuse juhatus.

Juhatus annab ühingu liikmetele vajalikku teavet ühingu juhtimise ja tegevuse kohta ning esitab neile vastavaid aruandeid.

Ühingu tegevust ja strateegia elluviimist koordineerib alates 01.03.2007.a. tegevjuht, kelle büroo asub Kesk 20, Põlva. Ligipääs büroole (keskusele) ja töötajale on regulaarselt

tagatud. Tegevjuht juhhib ühingu jooksvat tegevust ja vastutab üldkogu ja juhatuse poolt vastu võetud otsuste täitmise eest; valmistab ette kõik küsimused, mis kuuluvad otsustamisele üldkogul või juhatuse koosolekul; sõlmib ja lõpetab lepinguid; otsustab teisi juhatuse poolt talle lahendamiseks antud küsimusi ulatuses, mis ei kuulu ühingu teiste organite ainupädevusse; võtab osa juhatuse koosolekutest, kogub ja jagab ühingu tegutsemiseks vajalikku informatsiooni.

Ühingu dokumentatsioon asub tegevusgrupi büroos aadressil Kesk 20 tuba 10, Põlva.

Ühingu tegevus kajastatakse ühingu kodulehel www.partnerluskogu.ee. Ühingu e-posti aadress on partnerluskogu@polvamaa.ee.

Ühingu raamatupidajaga on sõlmitud töövõtuleping.

Alates septembrist 2008.a võetakse täiskohaga tööle projekti koordinaator. Koordinaatori ülesanneteks on meetmete väljatöötamise, projektikonkursside korraldamise, taotluste vastuvõtmise, hindamiskomisjoni tööga jms. seotud tehnilise töö korraldamine ja koordineerimine ning muud tegevjuhi poolt talle antud tegevusgrupi arengu ja strateegia elluviimisega seotud ülesanded.

Strateegia meetmete väljatöötamiseks ja suuremate projektide elluviimiseks kasutab tegevusgrupp eksperte, kellega vajadusel sõlmitakse lühiajaline töövõtuleping.

Ühingu kontrollorganiks on 3-liikmeline revisjonikomisjon, mis valitakse 2 aastaks.

Põlvamaa Partnerluskogu vahendid moodustuvad liikmemaksudest, annetustest, omateenitud vahenditest jm. Strateegia eesmärkidest tulenevate tegevuste elluviimiseks kasutatakse lisaks LEADER meetmele erinevate fondide võimalusi ja pangalaenu. RAK meetme 3.6 abil teostatavate projektide läbiviimiseks võeti 2007.a. laenu 2,8 miljonit krooni.

1.6. Tegevuspiirkonna ühtsus

1.6.1. Geograafiline ühtsus

MTÜ Põlvamaa Partnerluskogu tegevuspiirkonda kuuluvad 9 valda moodustavad geograafiliselt ühtse terviku. Piirkonda mõjutavad eelkõige kaugus pealinnast Tallinnast ja riigipiiride lähedus (Venemaa, Läti).

1.6.2. Administratiivne ühtsus

Piirkonna administratiivsete sidemete vanuseks võib lugeda vähemalt 55 aastat. Selle aja jooksul on omandatud suur kogemus piirkonna ühisel planeerimisel ja plaanide elluviimisel. Piirkonnal on ühised koostööpartnerid Saksamaal, Poolas ja Ukrainas.

Tegevuspiirkonnal on olnud ning käimas mitmeid ühisprojekte erinevatest valdkondadest – internetiprojektid, veeprojekt, turismiprojektid, Postitee piirkonna arendamine.

1.6.3. Ajaloolis-kultuuriline ühtsus

Tegevuspiirkond katab põhiosa endisaegsest Põlva kihelkonnast, mida mainiti esmakordselt aastal 1452, ning 1. oktoobril 1950. aastal moodustatud Põlva rajoonist.

Põlva rajoon hõlmas Ahja ja Kiidjärve (praegune Vastse-Kuuste) valla tollaegselt Tartumaalt ning Kanepi, Kõlleste, Laheda, Mooste ja Põlva valla Võrumaalt.

1959. aastal liideti Põlva rajooniga endise Otepää rajooni idaosa Kooraste (Kanepi vald), Valgjärve ja Veski (Kõlleste vald) külanõukogud ning 1961. aastal endise Räpina rajooni kesk- ja lõunaosa (s.h. Leevi, Suuremetsa, Veriora külanõukogud).

Nii ajalooliselt kui tänapäeval on piirkonna tõmbekeskusteks Põlva ja Tartu linn.

Piirkonna kultuurilist poolt on mõjutanud pikad traditsioonid – siit said alguse Eesti hariduse ajalugu, eestikeelsed ajalehed ning laulupeod.

1804. aastal Kanepis asutatud poiste kihelkonnakooli loetakse esimeseks kihelkonnakooliks Eesti alal. 1811. aastal alustas Kanepis tööd vaeste tütarlaste käsitöökool, mis oli samuti oma ajas esimeseks talutüdrukutele hariduse andmise kohaks.

Aastatel 1781-1820 oli Põlva pastor Gustav Adolph Oldekop, kes andis 1806. aastal oma ametivenna praost Johann Philipp von Rothi kaasabil välja esimest eesti ajalehte «Tarto maa rahva Nädali-Leht».

Põlvamaa südamest Himmastest on pärit eesti rahvusliku liikumise ja pärimuskultuuri suurkuju Jakob Hurt, just siin sündis 1855. aastal esimese teadaoleva laulupühaga eesti laulupidude traditsioon – rahvakultuuri põhi on Põlvamaal tugev.

1.6.4. Logistiline ühtsus

MTÜ Põlvamaa Partnerluskogu tegevuspiirkonda läbivad kaks vabariikliku tähtsusega maanteed (Tallinn – Tartu – Luhamaa ja Tallinn – Tartu – Koidula), mis omavad olulist rolli ka transpordis naaberriikidesse.

Viit Põlvamaa Partnerluskoguga liitunud valda läbib ajalooline Postitee.

1.6.5. Looduslik ühtsus

Põlvamaal on mitmekesine ja turismisektori arenguks eeldusi loov loodus- ja kultuuripärand.

Piirkond on maastikuliselt mitmekesine. Siin on esindatud kõik Lõuna-Eestile omased maastikutüübid: piirkonna keskosas Kagu-Eesti lavamaa, lääneosas Otepää kõrgustik, idas Peipsi-äärne madalik ja lõunaosas palumaa. Lavamaad lõikavad ürgorud, mille veerudel kõrguvad punakad liivakivipaljandid. Ürgorgudevahelistel lavadel leidub soid.

Erinevad maastikutüübid moodustavad MTÜ Põlvamaa Partnerluskogu tegevuspiirkonnas terviku – põllumajandusalad ja väikesed asulad vahelduvad looduslike maastikega. Suur osa piirkonna maastikust on kupliline ja jääb Ahja jõe valglasse.

Piirkond on järvederikas. Järvede hulgas on nii omapärane Nohipalu Valgejärv, kus vee läbipaistvus suvel on 5-9 meetrit kui ka palju pruuniveelisi, suure huumusesisaldusega järvi.

Märkimisväärse metsaressursi moodustavad peamiselt männimetsad. Künklikul maastikul on metsad sageli killustunud väikesteks tukkadeks, mis kasvavad küngastel ja nende järskudel nõlvadel.

1.6.6. Majanduslik ühtsus

MTÜ Põlvamaa Partnerluskogu tegevuspiirkond on majanduslikult üldilmelt sarnane – põllumajanduskeskne primaarsektor, kus tegutsevad valdavalt mikro- ja väikeettevõtted.

Piirkonnas on palju rõhku pandud turismile. Võimalusi selleks pakuvad nii loodus kui mitmesugused vaatamisväärsused ja kultuuriobjektid.

Piirkonda iseloomustab puhas tootmine ja ökoettevõtlus. Samuti on siin ammusest aegadest linakasvatuse traditsioon, mis taas on hoogu sisse saamas.

1.6.7. Sotsiaalne ühtsus

Tegemist on ühega vähestest Eestimaa piirkondadest, kus rahvuslik koosseis on väga homogeenne, siin elavad valdavalt eestlased. Piirkonna demograafilised trendid on sarnased – negatiivne iive, väljaränne, keskmine vanus 40 eluaasta ümber.

Tegevuspiirkonna elanikud kuuluvad erinevatesse koostöövõrgustikesse (näit. kogukonna kaasajad, Liikumine Kodukant, FEM - ettevõtlusega tegelevad maanaised jt.), mis on andnud neile eri tasanditel koostöökogemuse, julgustanud ja motiveerinud tegutsema.

Piirkonnas on suures osas tegemist hajaasustusega, siin puuduvad suured keskused.

2. Sotsiaal-majanduslik areng

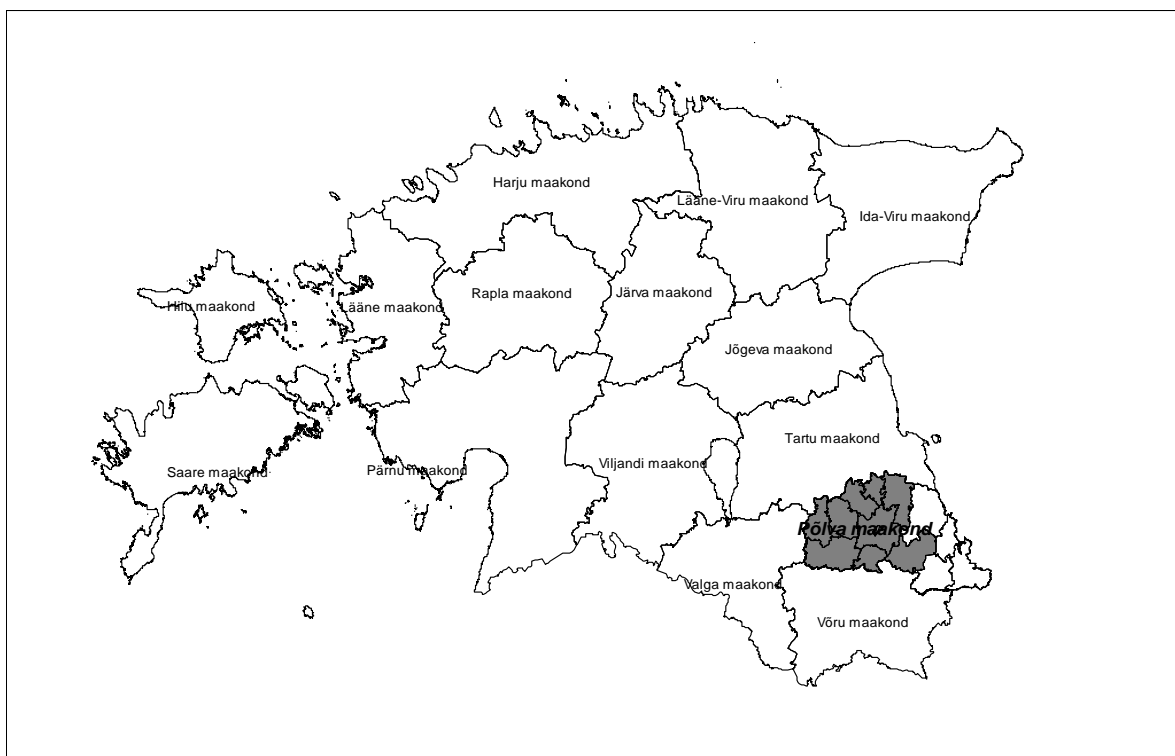
2.1. Asustus ja rahvastik¹

2.1.1. Asukoht ja territoorium

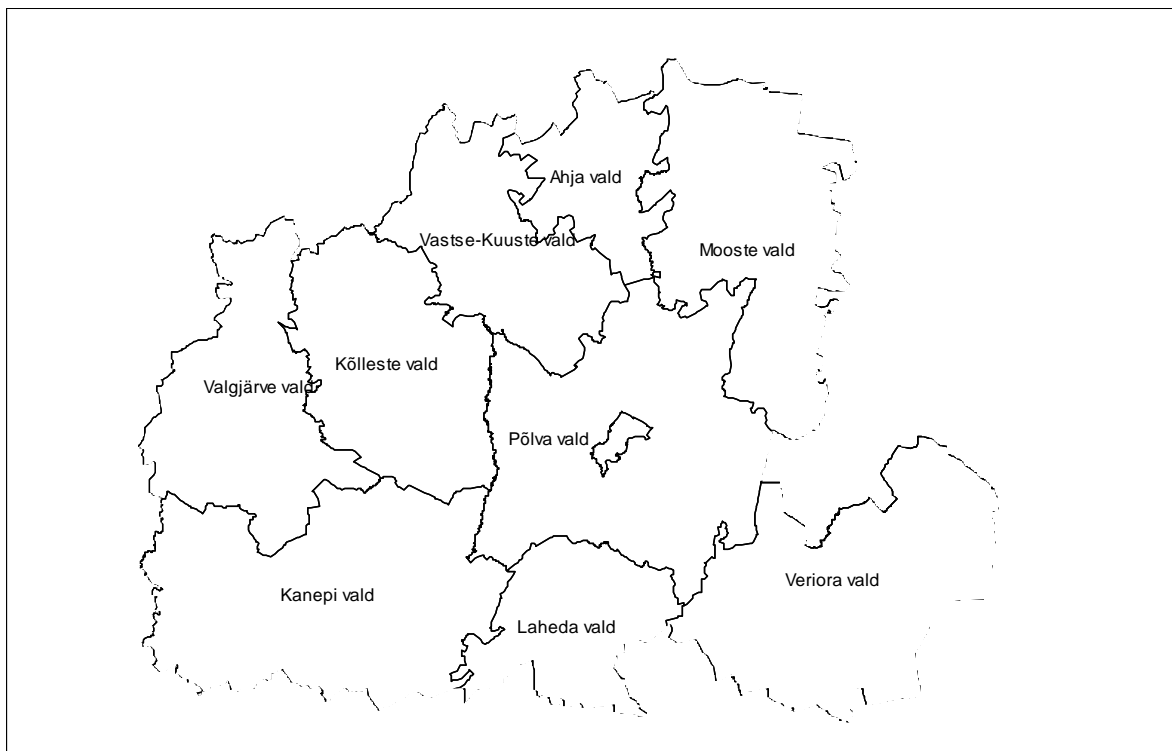
Põlvamaa asub Kagu-Eestis piirnedes Tartumaa, Võrumaa ja Valgamaaga ning idast Vene Föderatsiooniga. Maakonna üheks eripäraks ongi asend EL ja Eesti äärealal ja kaugus pealinnast – maakonnakeskus Põlva asub 237 km Tallinnast ehk 3 tunni autosõidu kaugusel. Geograafilisest asendist on tingitud paljud piirkonna sotsiaalmajanduslikud probleemid – kaugus suurtest turgudest, sadamatest ja lennuühendusest ning suuremad transpordi- ja logistikakulud mõjutavad negatiivselt ettevõtluskeskkonda; kaugus riiklikest haridus-, kultuuri-, meditsiiniteenustest ja riigivalitsemise organitest mõjutab omakorda elukeskkonna kvaliteeti.

Põlvamaa kuulub oma 2164 km² territooriumi poolest Eesti väikseimate hulka. Maakonnas on 14 omavalitsust (1 linn ja 13 valda), neist Põlvamaa Partnerluskogu tegevuspiirkonda jääb 9 omavalitsust (1425,62 km², elanike arv 15989).

2.1.2. Põlvamaa Partnerluskogu tegevuspiirkond



¹ Vt . LISA 5 „Tegevuspiirkonna omavalitsuste sotsiaalmajanduslike näitajate võrdlustabel“



Põlvamaa Partnerluskojutegevuspiirkonna moodustavad 9 kohaliku omavalitsust: Ahja, Kanepi, Kõlleste, Laheda, Mooste, Põlva, Valgjärve, Vastse-Kuuste, Veriora vald.

2.1.3. Rahvastik

Elanike arv. Põlvamaa Partnerluskojutegevuspiirkonnas elab 2007.a. seisuga 15 989 inimest (Statistikaameti andmetel). Valdadest on suurima elanike arvuga linnalähised (Põlva vald – 3928 elanikku), väikseim Kõlleste vald (1025 el).

Asustustihedus. Põlvamaad iseloomustab maapiirkonnale iseloomulikult väiksem linnastumine, kaks kolmandikku rahvastikust elab maal. Põlvamaa Partnerluskojutegevuspiirkonna valdade keskmine asustustihedus on 11,47 in/km², kõige hõredamini on asustatud Kõlleste vald, 6,8 in/km² ja tihedamini Põlva vald, 17,2 in/km². Võrreldes Eesti keskmisega (30,9 in/km²) on asustustihedus siin piirkonnas peaaegu kolm korda madalam.

Rahvastiku liikumine. Võrreldes Põlvamaa linnasid ning maavaldasid on elanike vähenemise dünaamika maavaldades sama kiire kui maakonnas tervikuna. Kõige tõsisem on elanike vähenemine maakonna ääremaadel (Valgjärve vald). Viimase 15 aasta jooksul on elanikkond seal vähenenud üle 17 %, seda peamiselt noorte lahkumise arvel. Regionaalsed uuringud näitavad, et valdavaks põhjuseks, miks maapiirkondadest lahkutakse on tööpuudus ja väga madal palgatase. Kolmandik naistest ja veerand meestest peab lahkumise põhjuseks ka lastele antava hariduse halba kvaliteeti ning kooli kaugust. Samuti peetakse oluliseks faktoriks vaba aja veetmise võimaluste puudumist.

Rahvastikumuutused väljenduvad ka rahvastiku vanuskoosseisus vt. LISA 5.

Kui sündimus on Eestis maakonniti suhteliselt sarnane (laste – 0-14-aastased - osatähtsus 16-18%, noorte – 15-24-aastased osatähtsus 15-16%), siis 25-39-aastaste osatähtsus

näitab juba suuremaid vahesid – paljud selleealised on läinud Tartusse õppima või mujale suurematesse keskustesse tööle.

Elanike arv on piirkonnas tervikuna viimase 15 aasta jooksul vähenenud 9,5%. Loomulik iive on alates 1990. aastast olnud negatiivne, seda suurel määral väikse sündivuse tõttu. Viimasel kümnekonna aasta jooksul on väljaränne ületanud sisserände.

Viimase 15 aasta jooksul on enim rahvastikku kaotanud Valgjärve (16,9%) ja Veriora (15,2%) vald. Kokku on Põlvamaa rahvastik sel perioodil vähenenud ca 3400 inimese võrra [9,5%]. Loomulik iive on aastatel 2000-2002 olnud enim miinuses Kanepi (-95 inimest) vallas. Aastatel 2000 – 2007 on kõige suurem elanike arvu vähenemine toimunud Veriora vallas (8,91%).

Rahvuslikult koosseisult on Põlvamaa homogeenne. Eesti keele oskus on väiksem maakogukondades (küladel) elavatel venelastel. Vähenenud riigikeele oskus suurendab oluliselt töötusrisi. Lisaks keelebarjäärile on küladel elavate venelaste jaoks probleemiks ka sotsiaalsete teenuste kättesaadavus kauguse tõttu. Vene kogukondades on ka väga madal seltsi- ja ühistegevuse tase. Noorem põlvkond, kellele eestikeelne haridus on kättesaadav, on oma kogukonnast ja kultuurikontekstist kaugenemas, omades selle tagajärjel identiteedi probleeme.

2.1.4. Vanuseline jaotus ja ülalpeetavate määr

0-14-aastaste osatähtsus rahvastikust näitab noorte kui potentsiaalse tööjõu olemasolu omavalitsuses. See näitaja iseloomustab ka omavalitsuse rahvastiku jätkusuutlikust – eeldusel, et need noored jäävad kodukohta või tulevad peale mujal õppimist või töötamist tagasi. 0-14-aastaste osatähtsus on 2007.a. seisuga Põlvamaa Partnerluskogu tegevuspiirkonna omavalitsustest väikseim Kõlleste vallas (14,15%). Positiivne on see, et Põlvamaa Partnerluskogu tegevuspiirkonnas ületab 0-14-aastaste noorte osakaal (15,56%) Eesti keskmist (14,88%) näitajat.

15-64-aastaste ehk *tööealiste elanike osatähtsus* rahvastikust on Põlvamaal 63,98%. Olles Põlvamaa Partnerluskogu tegevuspiirkonna omavalitsustest väikseim Veriora vallas (59,14%) ja suurim Põlva vallas (65,73%). Nimetatud näitaja osas jääb keskmine alla Eesti keskmisele (68,03%).

65-aastaste ja vanemate osatähtsus rahvastikust on Põlvamaa Partnerluskogu tegevuspiirkonna omavalitsustest suurim Veriora vallas (22,41%). Antud näitaja osas ületab maakond oluliselt Eesti keskmist (17,07%).

Ülalpeetavate määr näitab, mitu mittetööealist inimest tuleb saja tööealise elaniku kohta. Antud näitaja on 2007.a. Põlva maakonnas (52,6%), mis on küll Kagu-Eesti väikseim, kuid üsna märgatavalt suurem Eesti keskmisest (47,0%). Põlvamaa Partnerluskogu tegevuspiirkonna omavalitsustest on ülalpeetavate määr suurim Ahja (59,9%) ja Kanepi (59,3%) vallas.

2.1.5. Rahvastiku ränne

Piirkonna edasine areng sõltub suurel määral rahvastiku püsijäämisest. Elanike püsimise aluseks on noorte püsijäämine ja tagasitulek kodukohta.

Elanike rahulolust oma elukeskkonnaga annab kaudse indikaatorina tunnistust elanike arvu muutus valdades. Enamasti on see näitaja seotud ka asukohanäitajaga, s.t. et migratsioon toimub tõmbekeskuste suunas ja mõjutab rohkem ääremaa valdasid. Samuti on täheldatav seos seltside ja seltsingute arvu ja migratsiooni vahel. [Maaelu Arengu Instituut 2005].

Suhteliselt suur osa Põlva maakonna põhi-, kesk- ja ametikoolides õppivatest noortest ei kavatse enam kodukohta tagasi pöörduda. (Vaata tabel 1). Oluliseks põhjuseks on siin haridusega seonduv. Eesti 9 maakonna seas on ka Põlvamaa lõpetajate hulgas ülekaalus noored, kelle arvates haridusvõimalusi on vähe või need hoopis puuduvad. (Dsiss, Taru 2001)

Tabel 1. Kagu-Eesti maakondade õppivate noorte eelistused kodukohta jäämise suhtes võrreldes Tartu- ja Harjumaa noortega [Dsiss, Taru 2001].

| | Kavatseb kodukohta alatiseks jääda (%) | Kavatseb kodukohast alatiseks lahkuda (%) | Kavatseb kodukohast ajutiselt lahkuda (%) |
|----------|--|---|---|
| Põlvamaa | 22 | 34 | 44 |
| Valgamaa | 17 | 42 | 41 |
| Võrumaa | 16 | 43 | 40 |
| Tartumaa | 50 | 18 | 32 |
| Harjumaa | 59 | 15 | 26 |

Üldhariduse ja noorsoosituatsiooni analüüsist nähtub, et vallad kus tulevikuperspektiivid on kehvad noorte suhtelise vähesuse tõttu on Mooste ja Põlva vald (Maaelu Arengu Instituut 2005).

2.1.6. Tööpuudus

Töötuse määr näitab töötute osatähtsust tööjõus. Kuigi töötuse määr on võrreldes viie aasta taguse kõrgpunktiga vähenenud, ületab see näitaja märkimisväärselt Eesti keskmist olles ka Kagu-Eesti kõrgeim (2006.a. Eesti 5,9% ja Põlvamaa 8,4%).

Töötute % tööealisest rahvastikust on Põlvamaa Partnerluskogu tööpiirkonna valdadest suurim Põlva vallas (3,16%) ja Veriora vallas (3,09%).

Tegelikkuses on piirkonnas töötuid rohkem, kui ametlikult registreeritud. Osalt on see põhjustatud sellest, et erinevatel põhjustel ei taha inimesed ennast ametlikult töötuks vormistada: ei taha ametlikult töötut "templit" omada hirmus, et siis on tulevikus raske tööd leida; elab juhutöödest ja ei hakka ennast koormama bürokraatiaga selle väikese raha pärast. Samuti ei arvestata ametlike töötute hulka pikaajalisi töötuid e. heitunuid.

Tööhõive määr näitab hõivatute osatähtsust tööealises rahvastikus ja see on kaudne indikaator tööturu tegeliku olukorra tajumiseks. Statistikaameti andmetel oli Põlvamaal 15 – 74 aastaste tööhõive määr väikese kasvutendentsiga, olles 2004.a. 45,2% ja 2007.a. 47,6%. Samas Eesti keskmine tööhõive määr 2004.a. oli oluliselt kõrgem küündides 56,8% ja 2007.a. 62,6 %

2.1.7. Sissetulekud

Viimaste aastate *brutopalk* ja selle kasvutempo jääb Põlvamaal oluliselt alla Eesti keskmisele (2005.a. 6210 kr ehk 76,9% riigi keskmisest). 2007.a. II kvartal 9047 kr, Eesti keskmine 11 549 kr.

Partnerluskogu poolt vajaksid tähelepanu vallad, mis tulumaksu laekumise poolest olid keskmisega võrreldes rohkem kui 1/4 võrra kehvemad ning valdade edukuse näitaja osas enam kui 1/8 võrra kehvemad. Need vallad on Valgjärve, Mooste, Veriora, (Maaelu Arengu Instituut 2005).

Valla edukuse ja *isikutulude laekumise dünaamika* osas on Põlvamaal küll palju kerge langusega valdasid, kuid tugeva langusega valdasid ei ole. Võrreldes Eesti keskmisega on tulumaks ühe elaniku kohta maakondades väiksem 1,3 tuhat krooni, valdade lõikes on erinevused veelgi suuremad. Tulumaksu madala taseme põhjused on otseselt ja kaudselt juba välja tulnud eelnevast statistiliste andmete analüüsist: elanike väljaränne; probleemid mikroettevõtete arenguks; kasutamata tööjõupotentsiaal - hõivamata kõrgharidusega inimesed, endised põllumajandusspetsialistid; elanike vähene aktiivsus. (Maaelu Arengu Instituut 2005). Toimetulekutoetuse saajate osatähtsus on Põlvamaal suurim Mooste [43,5%], Põlva [43,5%] ja Laheda [43,1%] vallas.

2.1.8. Rahvaarvu prognoos

Eesti regionaalarengu strateegias aastateks 2005-2015 on joonistel toodud ka rahvastiku prognoos aastaks 2015 Eestis tööjõuareaalide lõikes. Tööjõuareaal on tõmbekeskus ja tema tagamaale kuuluvad omavalitsused, kust käib tõmbekeskusesse tööle arvestatav osa mõjuala töötajatest [Eesti regionaalarengu strateegia 2005-2015]. Prognoosid on tehtud eeldusel, et jätkuvad seni toimunud rahvastikuprotsessid.

Prognoosi kohaselt väheneb loomuliku iibe tagajärjel rahvastik aastaks 2015 kogu Eestis.

Eesti sisese rände tulemusena prognoositakse rahvastiku vähenemist aastaks 2015 suures osas Eestis ja enamikus Põlvamaast (v.a. Tartu tööjõuareali kuuluv Põlvamaa Vaste-Kuuste vald).

2.1.9. Üldised tähelepanekud

Paljud rahvastiku probleemid on tingitud piirkonna geograafilisest asukohast keskustest kaugel ja hõreasustusest.

Elanike arvu vähenemine viimase 15 aasta jooksul on murettekitav. Selle põhjusteks on väljarände kõrval ka madal sündimus.

Järgmise 10 aasta jooksul on tööjõuturule astuma valmistuvate kooliõpilaste arv linnapiirkondades ja nende lähedal küllaltki märkimisväärne.

Tööpuudus noorte hulgas on peaaegu kaks korda kõrgem kui Eesti keskmine. Seetõttu tuleb noorte ettevalmistamisele eriliselt tähelepanu osutada.

Eakate inimeste osakaal on samuti suur, probleemiks on nende vajaduste rahuldamine, eriti just maapiirkondades.

Samuti näitab statistika, et mida kaugemal keskustest piirkond on, seda väiksem on seal ka noorte osakaal. Probleemiks on noorte, haritud ja aktiivsemate inimeste väljaränne.

Täielikult ei ole mõistetud selle mõju noorte inimeste elukvaliteedile ja nende potentsiaalsele väljavaatele tööturul.

Statistika andmetel on mõnedes valdades tõsine tendents maapiirkondade tühjenemisele (näit. Valgjärve), millel võib olla tõsine mõju teenuste kättesaadavusele tulevikus ning kohaliku majanduse ja kogukonna enda elujõulisusele.

2.2. Ettevõtlus ja ettevõtlikkus

2.2.1. Majandusareng Põlvamaal

Põlvamaa arengut 1990-ndatel aastatel on kujundanud nii üldised ühiskonna siirde muutused kui ka tema asend ja majandusstruktuur. Põlvamaal on olnud põllumajandusele tuginev majandus. Põllumajanduse tootmismahu ja tööhõive langus 1990ndatel oli Eesti keskmisest suurem. Samas on kompenseerivate töökohtade loomine olnud aeglasem kui enamikus Eesti piirkondades. Muude põhjuste hulgas on seda tinginud ka riigipiiride taastekkega idas ja lõunas kaasnenud piirkonna majandust pidurdavad mõjud.

Põlvamaa majandus- ja ettevõtlustemaatika on lähemat käsitlust leidnud 2005.a. koostatud *Põlvamaa ettevõtluskeskkonna uuringus* (BDA Estonia, 2005). Uuringu peamised järeldused tõid välja maakonna ettevõtluskeskkonna peamised kitsaskohad ning võimalikud perspektiivid.

Põlvamaa sotsiaal-majanduslikud probleemid (rahvastik, tööhõive ja sissetulekud) on võrrelduna Eesti keskmiste näitajatega tõsised. Maakonna rahvastik on kõikide viimaste rahvaloenduste vahelistel perioodidel vähenenud, eriti kiiresti just noorte osas. Võrrelduna Eesti keskmisega on oluliselt madalam tööhõive määr, mis 2005.a. ulatus vaid 46,6% (Eesti keskmine 57,9%) ja 2007.a. 47,2% (Eesti keskmine 62,6%).

Viimastel aastatel on peamised rahvastiku ja tööhõivenäitajad stabiliseerunud, mis näitab, et Põlvamaa on olnud suuteline järgima samalaadseid positiivseid üle-eestilisi trende.

Põlvamaa ettevõtluses domineerivad väike- ja keskmise suurusega ettevõtted. Tulenevalt maakonna põllumajandustootmise tugevast traditsioonist ja ressurssidest tegutseb registreeritud ettevõtetest suur osa primaarsektoris. Koguni 44% ettevõtetest ja 12% tööhõivest annab primaarsektor. Kuigi tööstuses on ülekaalus traditsioonilised tootmisharud (puidu- ja toidutööstus) on positiivne sekundaarsektori töökohtade kasv

maakonnas. Eksportivate ettevõtete seas paistab enam silma puidutööstus, kuid ekspordi kasvu pidurdab suur madaltehnoloogiliste ettevõtete osakaal ning uute innovaatiliste majandusharude vähesus. Tootmisettevõtete suur ressursipõhisus, tagasihoidlik panus lisandväärtuse loomisel ja „kopeerimine“, tootmismastaapide piiratus ja investeringuteks vajaliku kapitali nappus viitavad tsüklilistele arengutakistustele. Lisaks kapitali puudumisele ei jätku ettevõtetele mõnikord kvalifitseeritud tööjõudu, kuigi Põlvamaa tööjõud paistab Eesti keskmise tasemel silma päris tugeva hariduspotentsiaaliga ja kujutab endast olulist arengueelist.

Oluliseks nõrkuseks on Põlvamaal töökohtade arvu kasvu seisak teenindussektoris (52,7% hõivest), mille põhjuseid võib leida nii kohalike tarbijate arvu kui ka maksevõime piiratuses, avaliku sektori töökohtade arvu languses ning turismimajanduse jt teenuse ekspordi valdkonna ettevõtete vähesuses. Turismi mootor – loodus-, ajaloo-, kultuuri- ja aktiivse puhkuse võimalused ei ole ettevõtluse seisukohalt tulutoovalt rakendatud ning ei genereeri piisavalt uusi töökohti.

Majandusstruktuur on siiski ühekülgne ja elanike ettevõtlikkus madal. Äriregistri andmetel oli Põlvamaal 2006 aasta 1.mai seisuga 1627 ettevõtet, 44% kõikidest ettevõtetest tegutseb primaarsektoris, 14% sekundaar- ja 42% tertsiaarsektoris. Registreeritud äriühingute arv tuhande elaniku kohta on Põlvamaal [33,6] tuntavalt madalam Eesti keskmisest [45,1].

Põllumajandusministeeriumi aastaülevaadetes on sama näitaja arvatud eraldi maa- ja linnaettevõtete kohta, arvates maaettevõteteks kõik need, milliste registreerimisaadressid asuvad valdades ja linnaettevõteteks registreerimisaadressidega linnades. Nõnda on Põlvamaa valdades 42 ja linnades 35 ettevõtet 1000 elaniku kohta. Eesti keskmised näitajad on aga valdavalt kõrgemad, vastavalt 52 ettevõtet valdades ja 54 ettevõtet linnades 1000 elaniku kohta.

Siinjuures on aga oluline silmas pidada, et mitte kõik ettevõtted ei pruugi olla registreeritud Äriregistris, sest füüsilisest isikust ettevõtjad, kelle aastakäive jääb alla 250 000 krooni võivad olla registreeritud ka Maksuameti vastavas registris. Seega Äriregistri andmestik ei kajasta kõikide ettevõtete arvu.

Ettevõtluskeskkonna nõrkus ja inimeste ettevõtlikkuse madal tase viib selleni, et ääremaadel on elanikkond kõrvale jäämas aktiivsest majanduselust, siirdudes naturaalmajanduslikele vormidele. Seda tendentsi kinnitab ka maakonna madal tööhõive määr.

Madal ettevõtlusaktiivsus põhjustab ka olemasolevate ettevõtete perspektiivikuse languse kuna väheneb elanike arv, puuduvad koostööpartnerid, ei teki tarnimise-tootmiste-turustuse võrku, halveneb veelgi infrastruktuur ja logistika jm. [Maaelu Arengu Instituut 2005].

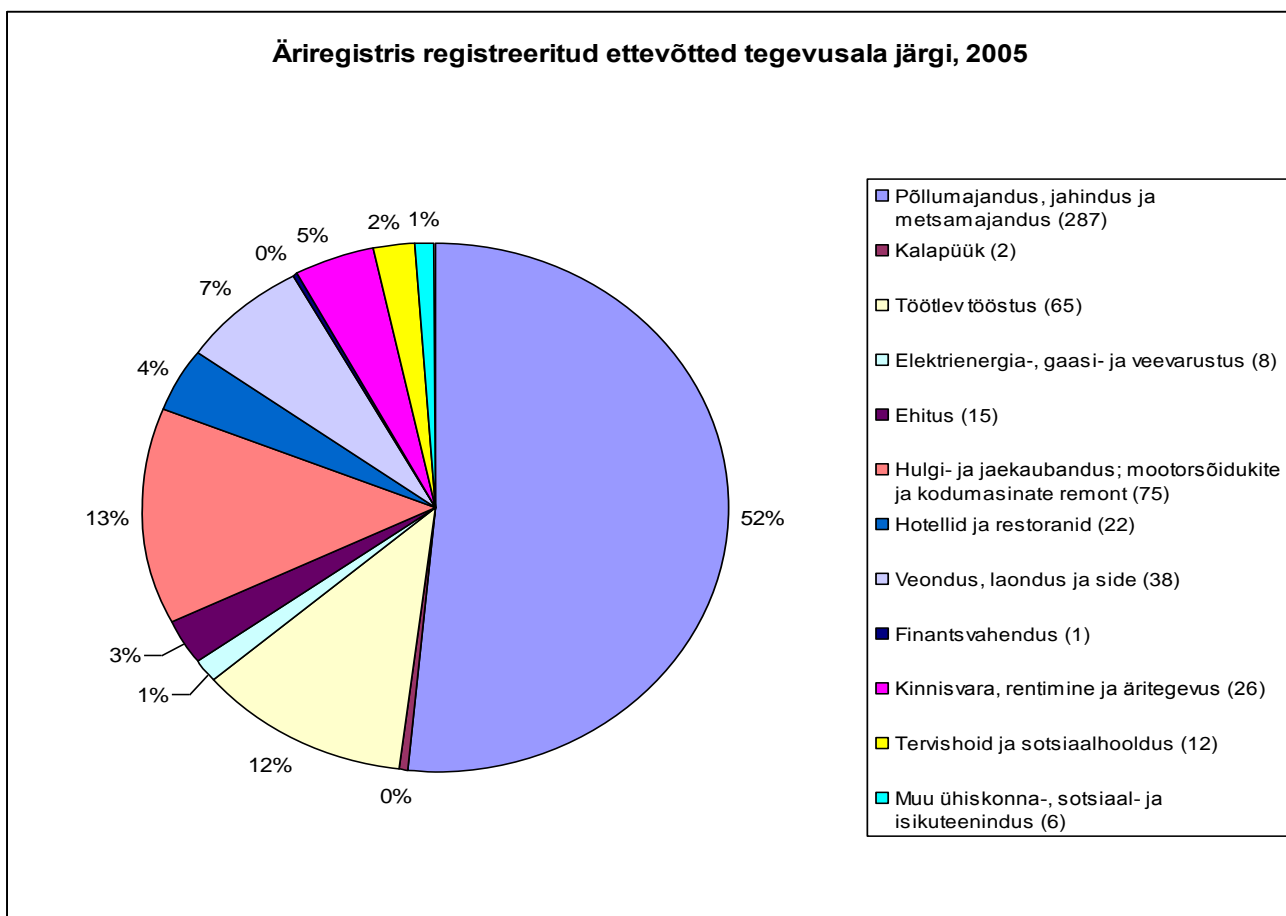
Ettevõtluse võimalikud perspektiivid:

- kvaliteetne elukeskkond ja potentsiaal puhke- ja turismimajanduse laiendamiseks;
- kohaliku mitmekesise tootmise jätkusuutlikkuse ja arengu tagamine;
- looduslike ressursside ja traditsioonilise oskusteabe olemasolu ning turutrendide koosmõju uute innovatsioonide ja nišiturgude arendamiseks;
- maaettevõtluse uute vormide ja alternatiivsete tegevusalade areng ning kaugtöö võimalused loovad enam töökohti ja tööhõivet maale;
- infrastruktuuri, tehnoloogia ja majandusarengu kvaliteedile orienteerumine;
- inimressursi arengut toetav haridus- ja arendusinstituutide kompetentsuse tõus.

2.2.2. Ettevõtete arv ja struktuur Põlvamaa Partnerluskogu tegevuspiirkonnas

Põlvamaa üldised majanduse- ja ettevõtlusnäitajad võimenduvad veelgi Põlvamaa Partnerluskogu tegevuspiirkonnas, kuna maavaldadele iseloomulikult on veelgi suurem primaarsektori ettevõtete osakaal.

Joonis 1. Põlvamaa Partnerluskogu tegevuspiirkonna registreeritud ettevõtted tegevusala järgi, 2005



Valdade majanduslik üldilme on sarnane, oluline osa ettevõtetest tegutseb põllumajanduse, jahi- ja metsamajanduse valdkonnas, kus on olemas nii ressursid kui ka traditsioonid. Kuigi registreeritud ettevõtteid primaarsektoris on palju, on töökohti selles sektoris suhteliselt vähe. See viitab suurele mikro- ja väikeettevõtete osakalule.

Töötleva tööstuse ettevõtteid on registreeritud ettevõtetest 12%. Peamiselt tegeletakse toiduainete tootmisega ning puidu- ja mööblitootmisega, tööstusettevõtete seas on ka metallitöötlemise ettevõtteid, paberi- ja kartongi tootmist jms. Kohalik tööstus põhineb kohaliku toorme väärindamisel ja oskustöö traditsioonidel. See soodustab ka majandusklastrite teket (toit, puit).

Kaubandus- ja teenindusettevõtteid on 13 % registreeritud ettevõtetest. Valdavalt pakutakse teenuseid kohalikele tarbijatele ja seetõttu on selle sektori ettevõtteid koondunud enam keskustesse ja Põlva valda. Tarbijate vähesuse tõttu ei ole teenindussektor siiski arenenud sedavõrd, et kompenseerida töökohtade kadu põllumajandussektoris.

Põlvamaal on mitmekesine ja turismisektori arenguks eeldusi loov loodus- ja kultuuripärand. Taevaskojad (ca 55 000 külastajat aastas), Põlvamaa Talurahvamuseum ja Eesti Maanteemuuseum (ca 25 000 külastajat aastas), populaarsed kanuumatkajõed Ahja ja Võhandu, Mooste mõis on vaid mõned populaarsetest turismi sihtkohtadest. Samas on Põlvamaal turismiettevõtlus vähem arenenud. Põlvamaal on kokku 31 atesteeritud majutusasutust, Võrumaal 42 ja Valgamaal 80.

Samas võimaldab just turismimajandus luua maale täiendavaid töökohti ning pakkuda teenuseid ka kohalikele elanikele. Turismimajanduse arengul on ka kaudsed positiivsed mõjud teistele majandussektoritele, samuti sotsiaalse infrastruktuuri arengule ja piirkonna mainele. Hurmioru pereringi näitel võib turism olla kogukonnaettevõtluse mootoriks ja tugevdada samuti külaelanike sotsiaalset kapitali. Seetõttu tuleks Põlvamaa Partnerluskogu tegevuspiirkonnas tähelepanu pöörata turismiressursside säästvale rakendamisele ning uute, suuremat lisandväärtust andvate turismiatraktsioonide loomisele.

Piirkonnas domineerivad väikese- ja keskmise suurusega ettevõtted. Koguni 95% ettevõtetes on vähem kui 10 töötajat. Kuna peale Äriregistris registreeritud ettevõtetele tegutseb piirkonnas ka väiksema käibega, vaid Maksuametis registreeritud füüsiliselt isikust ettevõtjaid, võib oletada, et mikroettevõtete arvukus võib veelgi suurem olla. 10-49 töötajaga on 4% ettevõtetest ja 1% ettevõtetes töötab kuni 249 töötajat. Üle 250 töötajaga ettevõtteid piirkonnas ei ole. Suuremad ettevõtted on koondunud suurematesse keskustesse või nende lähedale, et katta tööjõuvajadust

Tabel 2. Põlvamaa partnerluskogu tegevuspiirkonna statistilise profiili kuuluvad ettevõtted omavalitsuste ja tegevusalade lõikes

| 2007 | Tegevusalad kokku | Põllumajandus, jahindus ja metsamajandus | Kalapüük | Mäetööstus | Töötlev tööstus | Elektrienergia-, gaasi- ja veevarustus | Ehitus | Hulgi- ja jaekaubandus; mootorsõidukite ja kodumasinade remont | Hotellid ja restoranid | Veondus, laondus ja side | Finantsvahendus | Kinnisvara, rentimine ja äritegevus | Haridus | Tervishoid ja sotsiaalhoolidus | Muu ühiskonna-, sotsiaal- ja isikuteenindus |
|-------------------|-------------------|--|----------|------------|-----------------|--|--------|--|------------------------|--------------------------|-----------------|-------------------------------------|---------|--------------------------------|---|
| <i>Kogu Eesti</i> | 76159 | 8860 | 1067 | 102 | 6908 | 285 | 7804 | 17440 | 2300 | 7355 | 837 | 18978 | 691 | 1238 | 2294 |
| Põlva maakond | 1235 | 431 | 21 | 2 | 142 | 17 | 93 | 177 | 51 | 106 | 8 | 129 | 8 | 27 | 23 |
| Ahja vald | 53 | 29 | 0 | 0 | 4 | 2 | 4 | 1 | 1 | 6 | 0 | 5 | 0 | 1 | 0 |
| Kanepi vald | 77 | 30 | 0 | 1 | 14 | 0 | 4 | 8 | 7 | 7 | 0 | 5 | 0 | 1 | 0 |
| Kõlleste vald | 48 | 26 | 0 | 0 | 9 | 1 | 2 | 3 | 1 | 4 | 0 | 1 | 0 | 0 | 1 |
| Laheda vald | 32 | 16 | 0 | 0 | 3 | 1 | 2 | 4 | 1 | 3 | 0 | 1 | 0 | 1 | 0 |
| Mooste vald | 58 | 35 | 0 | 0 | 3 | 1 | 4 | 5 | 2 | 5 | 0 | 1 | 0 | 1 | 1 |
| Põlva vald | 172 | 59 | 0 | 0 | 19 | 2 | 16 | 21 | 9 | 22 | 1 | 16 | 2 | 2 | 3 |
| Valgjärve vald | 82 | 39 | 0 | 1 | 4 | 1 | 5 | 7 | 7 | 8 | 0 | 5 | 0 | 2 | 3 |
| V-Kuuste vald | 48 | 18 | 1 | 0 | 7 | 1 | 1 | 9 | 1 | 4 | 0 | 5 | 0 | 1 | 0 |
| Veriora vald | 35 | 19 | 0 | 0 | 4 | 0 | 1 | 4 | 0 | 1 | 0 | 4 | 0 | 2 | 0 |

Tabel 3. Põlvamaa Partnerluskogu tegevuspiirkonna ettevõtted omavalitsuste ja töötajate arvu järgi, 2005

| | Kokku | Vähem kui 10 töötajat | 10-49 töötajat | 50-249 töötajat |
|--------------------|-------|-----------------------|----------------|-----------------|
| Ahja vald | 49 | 49 | 0 | 0 |
| Kanepi vald | 65 | 59 | 5 | 1 |
| Kõlleste vald | 49 | 46 | 1 | 2 |
| Laheda vald | 28 | 25 | 1 | 2 |
| Mooste vald | 52 | 51 | 1 | 0 |
| Põlva vald | 150 | 138 | 10 | 2 |
| Valgjärve vald | 78 | 75 | 3 | 0 |
| Vastse-Kuuste vald | 51 | 49 | 1 | 1 |
| Veriora vald | 35 | 34 | 1 | 0 |

Ettevõtluse arendamise strateegiatega juures väärrib tähelepanu mikroettevõtete temaatika, nagu sellele on osundatud ka Maaelu Arengu Instituudi (2005) uuringus, kuid numbriliste näitajate väljatoomises on raskusi. Eraldi uurimist väärriks valdade lõikes mikroettevõtete tihedus, millesse tuleks haarata lisaks Äriregistrile ka ainult Maksu- ja Tolliametis registreeritud väikesekäibelised ja/või värskelt alustanud ettevõtted. Samuti tuleks püüda uuringusse hõlmata tekkivaid sotsiaallettevõtluse vorme, millise definitsioon on lahti seletatud Maaelu Arengu Instituudi (2005) uuringus.

2.2.3. Töökohad, töäjõud

Erinevatele analüüsidele tuginedes on põhjust eeldada, et ka lähiaastatel jätkub töökohtade vähenemine (maa)piirkondades ning traditsioonilises tootmissektoris. Kuna enamus uutest töökohtadest luuakse teenindussektoris ja suuremates linnalistes keskustes, võib prognoosida töökohtade kontsentreerumist kasvukeskustesse [Eesti regionaalarengu strateegia 2005-2015].

Sarnaselt kogu Eestiga on viimasel aastakümnel Põlvamaa töäjõu ja hõivatute arv vähenenud, samal ajal on kasvanud mitteaktiivsete inimeste arv.

Tabel 4. Põlvamaa tööhõive näitajad ja dünaamika 1997-2004 ja 2005

| | 1997 | 1997-2004 | 2004 | 2005 |
|--|------|-----------|------|------|
| Tööpuudus, % | 12,5 | | 14,6 | 12,4 |
| Mitteaktiivsete % tööealisest rahvastikust | 42,6 | | 48,1 | 46,6 |
| Mitteaktiivsete arvu muutus, % | | 10,1 | | |
| Hõivatute arvu muutus, % | | -13,9 | | |
| 15-74 aastaste arvu muutus, % | | -2,5 | | |
| Tööhõive määr, % | 50,4 | | 45,2 | 46,6 |

Demograafiline töötururisk indeks (iseloomustab lähitulevikus tööturule sisenevate ja sealt vanuse tõttu väljuvate põlvkondade arvukuse vahekorda) on piirkonnas kõige halvem Kanepi [0,93] ja Veriora [1,04] valdades [maakonna keskmine 1,22].

Töäjõu haridustasemelt jääb maakonna kõrgharidusega töötajate osatähtsus [15,9%] allapoole Eestis keskmist [21,3%], samas on põhi-, kesk-, kutse-, ja keskeriharidusega inimeste osakaal sarnane või pisut suurem. Valitseb üldine seos haridustaseme, töötuse ja majandusliku aktiivsuse vahel – mida kõrgem haridus, seda väiksem töötuse määr ja mitteaktiivsete osatähtsus.

2.2.4. Hõive majandussektorites ²

Eesti taasiseseisvusperioodil on kogu Eestis pidevalt vähenenud primaarsektoris hõivatute osatähtsus ning hüppeliselt kasvanud teenindussektori osakaal.

Maapiirkondades ei ole need muutused nii järsud. Põlvamaal on 12,4% töötajatest hõivatud veel primaarsektoris [Eesti keskmine 5,9%]. Üldiselt prognoositakse selles sektoris jätkuvat hõive langust, kuigi suundumus keskkonnasõbraliku (ja ühtlasi töäjõumahukama) toomise poole seda mõnevõrra võib pidurdada. Vastutrendina vähendab tootmise kontsentratsioon ja mehhaniseerimine töäjõuvajadust põllumajanduses ja metsanduses veelgi.

² Primaarsektor- põllumajandus, jahindus, metsamajandus, kalandus. Tööstus- e. sekundaarsektor - mäetööstus, töötlev tööstus, elektrienergia-, gaasi- ja veevarustus, ehitus. Teenindus- e. tertsiaarsektor - kaubandus, teenindus jms.

Tööstussektori tööhõive osas pole erinevus muu Eestiga [keskmine 34,9%] nii suur, moodustades 35,0% töötajate koguarvust. Teenindussektoris on hõivatud 52,7% Põlvamaa töötajatest [Eesti keskmine 59,3%]. Kuigi protsendina ei ole vahe suur, on märkimisväärne, et vastupidiselt üldisele trendile on tööhõive teenindussektoris langenud.

Tabel 5. Tööhõive osatähtsus (2004) ja selle muutused (2000-2004), %

| Tööhõive osatähtsus, % | | | |
|--------------------------|---------------|-----------------|-----------------|
| | Primaarsektor | Sekundaarsektor | Tertsiaarsektor |
| Põlva maakond | 12,4 | 35 | 52,7 |
| Tartu maakond | 4,1 | 33,6 | 62,3 |
| Võru maakond | 13,1 | 28,1 | 58,7 |
| Kogu Eesti | 5,9 | 34,9 | 59,3 |
| Hõivatute arvu muutus, % | | | |
| Põlva maakond | 0 | 65 | -2 |
| Tartu maakond | -36 | 35 | 5 |
| Võru maakond | 0 | -25 | 16 |
| Kogu Eesti | -15 | 9 | 4 |

Tingimustes, kus primaarsektoris oluliselt uusi töökohti juurde ei looda ja eeldused teenindustöökohtade hüppeliseks tõusuks maapiirkondades on tagasihoidlikud tuleb panustada töökohtade loojatena maal tootmisel (alternatiivpõllumajandus, ökotooted, bioenergia) ja ka uuenduslikele ettevõtlusvõimalustele (kaugtöö, kogukonnaettevõtlus, tootmis- ja turustusvõrgustikud, turismiklastid), mis suudaksid pakkuda töö- ja sissetulekuvõimalusi kohalikele elanikele ning pidurdada väljarännet.

2.2.5. Kogukonnad, seltsitegevus

Maakonnad Eestis on heterogeensed, hõlmates mitmeid erinevaid tõmbekeskuseid ja nende mõjualasid [Eesti regionaalarengu strateegia 2005-2015]. Heterogeensus tähendab antud juhul erinevat päritolu ja kujunemislugu aegade vältel. Kogukonnad moodustuvad peaaesjalikult ühtse identiteedi ja ühise suurema tõmbekeskuse järgi, toimivad koostöö ja ühisettevõtmised.

Põlvamaa on moodustatud Nõukogude ajal endise Tartumaa kaguosast ja Võrumaa põhjaosast. Põlva linn keskuseks saamist. Maakonna kogukonnana toimima hakkamist ja sotsiaalset aktiivsust on toetanud suhteliselt noorem rahvastik võrreldes naabermaakondadega – ümbruskonna maamajandite ja Põlva linna kasvuga kolis eelmise sajandi teises pooles sinna hulgaliselt noort aktiivset elanikkonda.

Omaette väiksema kogukonna moodustab Setumaa (Setomaa), mis moodustub peamiselt Võru- ja Põlvamaa idaosas asuvast 4 vallast (Mikitamäe, Värskä, Meremäe, Misso). Eesti Vabariigi esimese iseseisvusperioodi jooksul kuulusid need koos paljude teiste, praeguseks Vene Föderatsiooni jurisdiktsiooni alla kuuluvate omavalitsusüksustega, Petserimaa koosseisu. Setumaa puhul on tegemist kultuuriliselt-religioosselt (valdavalt õigeuskne) ja keelemurraku poolest erineva kogukonnaga, mida on viimase 10 aasta jooksul üritatud ka riiklikult toetada (nt. Setumaa regionaalarengu programm). Administratiivselt Setumaa

maakonda ei moodusta ja ei oleks ka oma suuruselt teiste eelpool toodud maakondadega võrreldav, kuid kultuuriliselt aktiivsusest on kogukond igati märkimisväärne.

Maakondlike kogukondade aktiivsust mingite arvuliste näitajate alusel võrrelda vajaks eraldi põhjalikumat uuringut. Ühe huvipakkuva arvnäitajana võib siiski välja tuua riikliku regionaalarengu programmi "Kohaliku omaalgatuse programm" (selle maakondlike ulatusega alameetme vahenditest) taotletud ja saadud summasid tuhande elaniku kohta.

Tulles jaotusüksuste hierarhias praegustest (ja endistest) maakondadest allapoole, võiks kirjeldada kihelkondade jaotust ning jõuda omavalitsuse ja küla tasandini. Arvestades, et kogukondade lõikes teadaolevalt põhjalikud uurimused puuduvad, oleks oht kirjelduste ebaühtluses ja tendentslikuks muutumises.

Rääkides praeguste omavalitsuste järgsetest kogukondadest, võib nende aktiivsust mõnevõrra kirjeldada registreeritud mittetulundusühingute (MTÜ) ja sihtasutuste (SA) hulga järgi tuhande elaniku kohta, jättes loetelust välja korteri-, garaaži-, aiandus- ja maaparandusühingud. Viimased on oma iseloomult pigem moodustatud ühisest kinnisvara haldamise huvist, kuivõrd ajendatud muudest kogukonna sotsiaalsetest ja kultuurilistest vajadustest. Lisatud andmetabelitest võib soovi korral siiski leida ka koondandmed kõigi MTÜ-de ja SA-de kohta.

Põlvamaa Partnerluskogu tegevuspiirkonnas on väiksema MTÜ osahulgaga Valgjärve, Veriora, Põlva vallad. Põlva valla puhul pole küll ilmselt põhjust selle probleemsena esiletõstmiseks, kuna linnalähiste valdadele on üldjuhul iseloomulik kogukondliku aktiivsuse mõnevõrra väiksem avaldumine läbi nn. "oma" ühingute moodustamise – paljud sotsiaalsed ja kultuurilised vajadused on rahuldatud lähedaloleva linna samalaadsete ühingute või avaliku sektori institutsioonide poolt. Samale asjaolule viitab ka Maaelu Arengu Instituut (2005).

Tabel 6. Põlvamaa Partnerluskogu tegevuspiirkonna omavalitsustes tegutsevad mittetulundusühingud ja sihtasutused riikliku registri andmetel seisuga 01.03.2006

| | Elanike arv seisuga 2007 | MTÜ-d | SA-d | MTÜ-d, SA- d kokku | MTÜ-d, SA- d kokku 1000 elaniku kohta |
|--------------------|-----------------------------|-------|------|-----------------------|---|
| PÕLVAMAA | 31387 | 441 | 12 | 453 | 14,4 |
| Ahja vald | 1134 | 9 | 0 | 9 | 7,9 |
| Kanepi vald | 2543 | 23 | 0 | 23 | 9,0 |
| Kõlleste vald | 1025 | 11 | 1 | 12 | 11,7 |
| Laheda vald | 1374 | 10 | 1 | 11 | 7,2 |
| Mooste vald | 1563 | 19 | 0 | 19 | 12,2 |
| Põlva vald | 3928 | 22 | 0 | 22 | 5,6 |
| Valgjärve vald | 1589 | 10 | 0 | 10 | 6,3 |
| Vastse-Kuuste vald | 1258 | 11 | 1 | 12 | 9,5 |
| Veriora vald | 1575 | 9 | 1 | 10 | 6,3 |

2.2.6. Üldised tähelepanekud

Piirkonna sõltuvus primaarsektorist on oluliselt suurem kui riigi keskmine.

Traditsioonilised tööhõive võimalused vähenevad, sest tootmine muutub intensiivsemaks ja teenustesektor ei suuda piiratud kliendibaasi tõttu piisavalt uusi töökohti. Seda trendi tuleks kompenseerida uute töövormide ja ettevõtlikkuse ergutamisega (kaugtöö, kogukonnaettevõtlus jms).

Töötus ja pikaajaline töötus on Põlvamaal probleemiks. Tööhõive madal tase ja kõrge ülalpeetavate määr näitab keerukaid tööhõiveprobleeme, kuid samas on ka kasutamata ressursiks tööjõupuuduse leevendamisel.

Tööpuudus on struktuuriline. Tööandjad otsivad vabade töökohtade täitmiseks enamasti kõrgelt motiveeritud inimesi, kellel on vastav kvalifikatsioon ja töökogemus, kuid vähesed inimesed tööjõuturul vastavad nendele nõudmistele. Koolitus ja ümberõpe, samuti hõivest kõrvale jäänute tööturule tagasitoomine võimaldaks leevendada ettevõtete vajadusi töökäte järele.

Asustus ja tööjõud mõjutavad ka ettevõtlust – tööjõumahukatele ettevõtetele ei jätku töökäsi, seega suureneb tehnoloogiline areng, mikro- ja väikeettevõtete edu ei sõltu mitte niivõrd kasvust kui võrd innovatsioonidest ja ressursside oskuslikust kasutamisest, uute toodete ja teenuste turgudele sisenemisest ja nišide täitmisest.

Kohaliku ressursi väärindamine ja selle säästlik rakendamine on ettevõtluse arengu üheks võimaluseks.

Turismisektori areng mõjutab positiivselt ka teisi majandussektoreid, samuti piirkonna sotsiaalset keskkonda, seetõttu tuleks selle sektori arengule enam tähelepanu pöörata

2.3. Tehniline infrastruktuur

2.3.1. Tehnilise infrastruktuuri olukord

Teedevõrk. Riigiteede pikkus (Põlva Maavalitsuse andmetel) Põlva Maakonnas on 1155 km. Tolmuvabade katetega teede osakaal maakonnas on 37,3 %, mis on madalaim tase vabariigis. Kohalikke teid on 1224,16 km, neist 95,49% on pinnas- ja kruusakattega. Teedevõrgu tiheduse poolest on Põlvamaa kolmandal kohal vabariigis ja see näitaja on 536km/1000 km² kohta. Suur osa Põlvamaa teedest vajavad remonti.

Ühistransport. Põlvamaa Partnerluskogu tegevuspiirkonda läbib Tartu-Põlva-Orava raudteeliin. Reisijateveo osatähtsus on oluliselt vähenenud peale 2001 aasta algust, kui vähendati reisijateveo liine raudteel. Täna teenindab reisijaid 17 olemasolevast peatusest vaid 8.

Seoses reisirongiliikluse vähenemisega ning ühe liini osas ka kaubaveo mahtude vähenemisega on töökohast ilma jäänud paljud eelnevalt raudteel töötanud elanikud, kuid ka nende külade elanikud, kelle peamiseks transpordivahendiks oli rong. Lisaks on halvenenud paljude elanike võimalused pääseda ligi maakonna linnades ning Tartus olevatele haridusasutustele ja teenustele.

Bussiliikluse osas on Põlvamaal maakonnaliine 1427000 liinikilomeetrit aastas, mis teeb keskmiselt 3900 liinikilomeetrit päevas. Arvestades, et maakonnas on kokku 2560 km teid, ei kata bussiliiklus selgelt edasi-tagasi sõiduga kõiki teid (suhe 1,5). Selleks, et bussiliiklus

võimaldaks inimestel tööl või keskustes teenuseid tarbimas käia oleks vaja vähemalt 4 liinikilomeetrit tee kilomeetri kohta. Peale bussiliikluse hõreduse on ka bussi kilomeetrihind tunduvalt kallim.

Ühistranspordi infrastruktuuri osaks on ka bussiootekojad. Seaduste (teeseadus, Ühistranspordiseadus) erinev tõlgendamine on aga bussiootekodade rajamise, hoolduse ja remondi kohustuse jaganud omavalituste ja riigi vahel. See on kaasa toonud huvipuuduse bussiootekodade arendamise suhtes ning osadel juhtudel lagunenud kojad lihtsalt lammutatakse. 2005.a. oli Põlvamaa Partnerluskogu tegevuspiirkonnas 237 bussipeatust, neist vaid 30% ehk 69 peatuses oli olemas bussiootekoda.

Vesi, kanalisatsioon. Asustusstruktuuri olulisemad muudatused toimusid koos suurmajandite moodustumisega 60ndatel ja 70ndatel aastatel. Senise hajaasustuse kõrvale tekkisid korrusmajadega keskasulad. Praeguseks on need asumid mitmes mõttes probleemsed, sest nende elanikud ei suutnud põllumajandussektori languse järel kohaneda tööturu muutunud vajadustega, samuti oli neil vähem võimalusi oma talumajapidamises väiketootmist alustada. Praeguseks on amortiseerunud ka korrusmajade tehnilised süsteemid sh. vee- ja kanalisatsioonisüsteemid ning puhastusseadmed.

EL veedirektiiv nõuab üle 2500 elanikuga asulate ühisveevärgi ja kanalisatsioonisüsteemide vastavust keskkonnanõuetega. Põlvamaa Partnerluskogu tegevuspiirkonnas on vaid üks sellise suurusega asula – Kanepi. Koos Põlvamaa teiste omavalitsustega algatatud veeprojektis osalevad veel ka Põlva vald, Ahja vald.

Vee- ja kanalisatsioonisüsteemide arendamine on kulukas ning tulenevalt tarbijate vähesest hulgast ning nende madalast maksevõimest, tuleb puhta joogivee varustuse ja reoveekäitlust korraldada koostöös era- ja avaliku sektoriga.

Hajakülade majapidamiste veevarustus baseerub peamiselt šahtkaevudel. Kohtades, kus šahtkaevu vesi on nt. põllumajandusliku reostuse tõttu kõlbmatu või kus pinnavee tase on madal tuuakse vett tsisternidega (ainuüksi Kõllestes vallas on selliseid külasid kolm: Piigaste, Tuleviku ja Karilatsi küla). Veepuudus on tõsiseks probleemiks inimeste elukorralduses ja takistab ettevõtluse arengut, sh. turismiettevõtlust. Seetõttu on hajaasustusega külade veeprobleemide lahendamiseks vajadus uute puurkaevude järele.

Soojavarustus. Soojusenergia tootmisel moodustavad puidujäätmed ja maagaas ca 98 % maakonna kütusebilansist. Ahjal, Vastse-Kuustes, Mammastes, Himmastes ja Peril kasutatakse gaasikütet ning piirkonna teistes katlamajades on üle mindud odavamale kohalikule küttele (puidujäätmed, hakkepuu, teraviljajäätmed). Sarnaselt vee- ja kanalisatsioonisüsteemidega on ka soojavarustuse probleemid seotud keskasulatega, mille olemasolevad katlamajad ja trassid on ca 30 aasta jooksul amortiseerunud, mistõttu küttesüsteemid on ebaefektiivsed eelkõige soojakadude tõttu (nt. Krootuse ja Mooste küttesüsteemide soojakadu on 20-25%). Küttepuidu hinna tõus ja trassikaod muudavad keskasulate majade kütmise kalliks ning mõjuvad eelkõige madalama sissetulekutega inimeste elukvaliteedile. Seetõttu on soojasüsteemide rekonstrueerimine väga oluline. Samuti on oluline kasutada teisi energiasäästu meetmeid, eelkõige majade soojustamist.

Hajakülade majapidamised kasutavad eelkõige puiduküttel baseeruvaid süsteeme (ahjud, küttekadlad), vähesel määral ka elektrikütet (soojaveeboilerid). Nii küttepuude kui ka elektri hinna tõus mõjutab kodumajapidamiste, eelkõige madalama sissetulekuga inimeste tarbimiskäitumist.

Elekter. Elektrivarustus on Põlvamaa Partnerluskogu tegevuspiirkonnas tagatud, küll aga on maapiirkondade üldiseks probleemiks õhuliinide suur osakaal elektrivõrgus ja pikad olemasolevad madalpinge liinid (pingeprobleemid), mille tõttu võib olla häireid elektrivarustuses kui ka probleeme elektrivõimsusega. See puudutab eelkõige ettevõtluse arengut.

Post, telefon, internet. Kuigi arenenud on rida kaasaegseid sideühendused on hajaasustusega piirkondades postiside süsteemil väga suur roll. Postiside teenuste hulka kuulub peale kirjade ja perioodika kojukande veel ka pensionide kättetoimetamine, kaubakataloogide pakkide kättetoimetamine, teatud pangateenuste osutamine jms. Seetõttu on postkontorite võrgustiku olemasolu oluline eelkõige teenuste kättesaadavuse parandamiseks. Põlvamaa Partnerluskogu tegevuspiirkonnas on kaks piirkondlikku postkontorit Ahjal ja Kanepis, lisaks Himmaste, Krootuse, Maaritsa, Mooste, Põlgaste, Saverna, Tilsi, Valgjärve, Vastse-Kuuste ja Veriora postkontorid ja 7 postipunkti.

Mobiilside teenuste areng ja hinnatase on oluliselt parandanud telefoniside kättesaadavust maapiirkondades. Samas süveneb digitaalne lõhe maa ja linnapiirkondade vahel, mis on tingitud internetiühenduse ebaühtlasest jaotusest. Põlvamaa Partnerluskogu tegevuspiirkonna hõredalt asustatud küldes puudub interneti andmeside teenust pakkuvatel erafirmadel majanduslik huvi andmesideteenust pakkuda ja arendada, mistõttu küldes on interneti kättesaadavus ebapiisav. Olukorra parandamiseks on algatatud mitmeid projekte (Külatee2, Viie Valla Internetiprojekt, Põlvamaa Internetiseerimine), mille raames on arendatud eelkõige WiFi baasil interneti andmeside võrke kasutamiseks nii avalikes internetipunktides, külakeskustes ja kodumajapidamistes. Tulenevalt piirkonna mägisest-metsasest reljeefist, mis takistab WiFi levi, on palju internetiga katmata külasid ja majapidamisi.

2.3.2. Üldised tähelepanekud

- Vaatamata tihedale teedevõrgule, ei võimalda ühistranspordi korraldus vähemkindlustatud elanikkonnale – neile, kel pole isiklikku sõiduvahendit - ligipääsu keskustele, teenustele ning töökohtadele. Ka auto olemasolu korral on liikumise kulud suured, see omakorda mõjutab inimeste mobiilsust tööturul ja tööhõive üldist olukorda.
- Ühistranspordi tugiinfrastruktuur (bussiootekojad) on taandarengus.
- Suur kruusakattega teede ja pinnasteede osakaal mõjutab negatiivselt küldes inimeste elukvaliteeti (tolmav ümbrus suvel, porine kevadel ja sügisel ning libedusest ohtlik talvel) ja mobiilsust.
- Keskasulate korrusmajade amortiseerumine hakkab jõudma kriitilisse faasi, kus ühised vee- ja kanalisatsiooni ning küttesüsteemid vajavad rekonstrueerimist. Samuti muutub üha olulisemaks teiste energiasäästumeetmete rakendamine.

- Hajakülade elukondliku infrastruktuuri peamiseks nõrkusteks on kvaliteetse joogivee ja interneti puudumine. See pidurdab ka ettevõtlusvõimaluste väljaarendamist.
- Elukondlik infrastruktuur mõjutab asustust – kohtades, kus on tagatud head juurdepääsuteed ning peamised infrastruktuurid (vesi, elekter, side) asustus säilib ja võib isegi kasvada.

2.4. Sotsiaalne infrastruktuur

2.4.1. Sotsiaalse infrastruktuuri olukord

Lasteaiad. Eelkooliealiste laste kasvatamise ja õpetamisega tegeletakse Põlvamaa Partnerluskogu tegevuspiirkonnas 8 munitsipaallasteaias ja kahes lasteaed-alkkoolis, kokku 18 rühmas. Vastavas eas lastest (1-6 aastased) on organiseeritud tegevusega hõivatud 389 last ehk 42%. Lasteaed on olemas igas vallas. Lasteaiateenuse kasutamine on vallati väga erinev. Kui Põlva vallas on lastaias käivaid lapsi 51% ja Kanepi vallas 50%, siis Kõlleste vallas kasutab lasteaeda vaid 19% lastest, Ahja vallas 24%.

Koolid. Munitsipaalkoolidest on Põlvamaa Partnerluskoguga liitunud omavalitsustes 3 algkooli, 1 6-klassiline kool, 9 põhikooli ning 2 gümnaasiumi/keskkooli (koos alg- ja põhikooliga). 2005.a. suleti Rasina algkool (Mooste vald) ja 2006.a. Maaritsa (Valgjärve vald) ning Leevi algkool (Veriora vald). Väiksemate laste arvuga koolidel on sulgemise oht. Õpilaste arv koolides kokku oli 2005.a. 1798.

Internaadid on Kanepi Gümnaasiumis, Roosi Koolis (erivajadustega lastele) ja Viluste Põhikoolis. Parandusõpet võimaldatakse 7 koolis.

Viimastel aastatel on põhikoolide lõpetajatest õpinguid jätkanud üle 98% õpilastest, sh gümnaasiumides 73% ja ametikoolides 24%. Gümnaasiumi/keskkooli lõpetanutest on edasi õppinud umbes 80%, sh kõrgkoolides 43%.

Kutseharidus. Põlva maakonnas on üks riiklik kutseõppeasutus - Räpina Aianduskool, kus statsionaaris õpib kolmel erialal 206 õpilast (aiandus 111, keskkonnakaitse 55, õmblus 40), neist Põlva maakonnast 75. Lisaks õpib kaugõppes 144 õpilast.

Põlvamaa Partnerluskogu tegevuspiirkonnas on vaid mõned piiratud hulgal elanikele täiendkoolitust pakkuvat organisatsiooni – J.Hurda nim. Põlva Rahvahariduse Selts, A.Matteuse nimelina Haridusselts, KEA ning peamiselt eakate täiendkoolitusele keskenduv Põlva Linna Rahvakool. Ettevõtjatele ja MTÜ-dele pakub koolitust Põlvamaa Arenduskeskus ning põllumajandustootjatele ja maaettevõtjatele MTÜ Põlvamaa Põllumeeste Liidu nõuandekeskus.

Arstiabi. Ravikindlustust ei oma (seisuga 30.06.06) 12% Põlvamaa elanikest, mis on poole rohkem kui Eestis tervikuna (6%). Põlvamaa Partnerluskogu tegevuspiirkonnas ei oma ravikindlustust 10,7% elanikest, kõige suurem ravikindlustuseta elanike hulk on Mooste (17,9%), Valgjärve (15,1%) ja Vastse-Kuuste vallas (14,6 %).

Põlvamaa Partnerluskogu tegevuspiirkonnas on 6 perearstipraksist. Põlva valla elanike perearstid praktiseerivad Põlva linnas. Perearstipraksis puudub Veriora vallas. Perearstide nimistute suurused jäävad vahemikku 1057 kuni 2531 isikut. Suurim perearstipraksis on

Kanepi vallas. Väikseim praksis on Ahja vallas. Maakonna 18 hambaarstist (neist 17 eraarsti) töötab Põlvamaa Partnerluskogu tegevuspiirkonnas 5 (Ahja, Kanepi, Laheda, Mooste, Valgjärve) vallas. Maakonnahaigla asub Põlva linnas, mis geograafiliselt jääb Põlvamaa Partnerluskogu tegevuspiirkonna keskele.

2.4.2. Toimetulek

Madal sündivus ja aktiivsete noorte lahkumine maakonnast suurendab eakate elanike osakaalu. Suureneb ka puudega inimeste osakaal. Need tegurid suurendavad abivajajate hulka.

Toimetuleku soodustamiseks maksid kohalikud omavalitsused 2005. aastal toetust 505-le Põlvamaa Partnerluskogu tegevuspiirkonna perele (1167 inimest). Nendes peredes elas 496 last. 10 ja rohkem korda 12 kuu jooksul sai toetust 205 peret.

Tabel 7. Toimetulekutoetus ja muud toimetulekut soodustavad toetused

| Kohalik omavalitsus | Toetust saanud pered 2005. a | | Pereliikmete arv | Laste arv toetust saanud peredes |
|---------------------|------------------------------|--|------------------|----------------------------------|
| | Perede arv | 10 - 12 kuul toetust saanud perede arv | | |
| Ahja vald | 32 | 18 | 83 | 41 |
| Kanepi vald | 78 | 43 | 160 | 67 |
| Kõlleste vald | 16 | 3 | 46 | 20 |
| Laheda vald | 69 | 17 | 208 | 91 |
| Mooste vald | 83 | 20 | 193 | 98 |
| Põlva vald | 104 | 54 | 237 | 91 |
| Valgjärve vald | 39 | 15 | 71 | 30 |
| Vastse-Kuuste vald | 39 | 12 | 69 | 25 |
| Veriora vald | 45 | 23 | 100 | 33 |
| kokku | 505 | 205 | 1167 | 496 |

2.4.3. Sotsiaalsete teenuste pakkujad

Põlvamaa Partnerluskogu tegevuspiirkonnas pakuvad mitmesuguseid sotsiaalteenuseid peale omavalitsuste ka mitmed organisatsioonid. Samuti on teenustega hõlmatud kõik peamised sihtrühmad: lapsed, pered, eakad ja puuetega inimesed.

Teenused lastele ja peredele. Tilsi Lastekodus on 67 last, nendest Põlvamaa Partnerluskogu tegevuspiirkonnast 13 (Kanepi vald -1 laps, Põlva vald - 8 last, Veriora vald - 2 last).

2008.a. avati Savernas LEADR projekti toel sisustatud laste mängutuba, kus pakutakse ka laste päevahoiu teenust.

Hetkel projektipõhiselt tegutseva laste mängutoa (asukohaga Põlva linn) teenust kasutavad põhiliselt Põlva linna ja valla lapsed. Maksimum on toas olnud 12 last, mis on ülempiiriks, kuna ruum ei võimalda rohkem.

Mooste vallas toimib laste pered: Mooste Pered (ruumid kohandatud lasteaia majja) ja Rasina Hoiurühm (ruumid kohandatud endise Rasina kooli ruumi) kummaski rühmas 10 last.

2008.a. LEADR projektide abil sisustati noortekeskused Vastse-Kuustes, Leevil ja Savernas. Kanepis on juba varem kohandatud ruumid noortekeskusele, kuid põhitegevus päeval suunatud nooremale koolieale ja samas saavad aega veeta ka eelkooliealised lapsed. Õhtul ruumid mõeldud vanemale koolieale – noortekeskusena.

Vastse- Kuuste vallas on toimiv perekool lastevanematele, mis on toimunud juba 3 aastat järjest.

Roosi Kool (Põlva linnas) annab haridust puuetega lastele, kes ei ole suutelised omandama õppeprogramme tava- ega abikoolis. Roosi koolis on 26 last. Kool teenindab kogu piirkonda.

Põlvamaa Lastekaitse Ühing tegeleb lastele, noortele ja nende vanematele suunatud ürituste ning projektide läbiviimisega.

Teenused eakatele ja puudega inimestele toimetuleku toetamiseks. Kohalike omavalitsuste poolt pakutakse järgmisi teenuseid eakatele ja puuetega inimestele:

- 1) Koduteenused (6 kohaliku omavalitsuse 9 avahooldustöötajat osutas 2005. aastal teenust 125-le inimesele. Avahooldustöötaja viib toitu, ravimeid ja esmatarbekaupu; mõõdab vererõhku; abistab dokumentide täitmisel ja asjaajamisel; abistab kodutöodes; edastab infot jne. 17 hooldustöötajat on läbinud täiendõppe (vt tabel);
- 2) Kohalikud omavalitsused on määranud hooldajad toimetuleku toetamiseks 1055-le inimesele (vt tabel);

Tabel 8. Kodu- ja hooldusteenuste osutamine omavalitsuste lõikes, 2005

| Kohalik Omavalitsus | Koduteenused | | | | Hooldamine | |
|---------------------|-------------------------|-------------|-----------------|----------------|------------------|----------------|
| | Teenindatud isikute arv | | Hooldustöötajad | | Hooldatavate arv | Hooldajate arv |
| | kokku | sh üle 65-a | arv kokku | sh väljaõppega | | |
| Ahja vald | 0 | 0 | 0 | 0 | 81 | 72 |
| Kanepi | 15 | 11 | 2 | 1 | 210 | 174 |
| Kõlleste vald | 14 | 12 | 1 | 1 | 43 | 31 |
| Laheda | 0 | 0 | 0 | 0 | 85 | 66 |
| Mooste vald | 50 | 26 | 3 | 2 | 118 | 99 |
| Põlva vald | 0 | 0 | 0 | 0 | 180 | 165 |
| Valgjärve vald | 6 | 6 | 1 | 1 | 50 | 46 |
| Vastse-Kuuste vald | 10 | 10 | 1 | 1 | 48 | 48 |
| Veriora vald | 30 | 27 | 1 | 1 | 146 | 122 |
| Kokku | 125 | 88 | 9 | 7 | 1055 | 893 |

3) Eluasemeteenuseid (sotsiaalkorterid) osutatakse Mooste vallas ja Veriora vallas.

4) Päevast tegevust pakuvad Erastvere Hooldekodu ruumides asuv Kanepi päevakeskus ning Ahja päevakeskus. Põlva valla eakad saavad kasutada Põlva linna Päevakeskuse teenuseid.

5) Ööpäevaringset hooldamise teenust osutatakse 5 hooldekodus (Põlva, Valgjärve, Leevi, Kõlleste, Ahja), kokku 106-le inimesele.

Tabel 9. Hooldekodud, 2005

| Asutus | Kohtade arv | Koha maksumus | Teenindav personal |
|------------------------|-------------|---------------|--------------------|
| Põlva Valla Hooldekodu | 31 | 4350 | 10 |
| Ahja Hooldekodu | 15 | 4000 | 6 |
| Krootuse Hooldekodu | 15 | 4000 | 5 |
| Saverna Hooldekodu | 25 | 4000 | 4 |
| Leevi Hooldekodu | 20 | 4000 - 4200 | 5 |

6) Riiklikult finantseeritakse teenuseid psüühilise erivajatusega inimestele. Maakonnas osutatakse 6 teenust. Institutsionaalseid teenuseid sai 2005 aastal 166 inimest, toetavaid teenuseid 103 inimest (vt tabel 10).

Tabel 10. Psüühiliste erivajadustega inimeste hoolekandeteenused, 2005

| Teenuse nimetus | Erastvere | Maarja Küla | Põlvamaa PIK |
|--|-----------|-------------|--------------|
| Igapäeva elu toetamine | | | 38 |
| Toetatud elamine | 38 | | 13 |
| Töötamise toetamine | 25 | | 8 |
| Elamine kogukonnas | | 12 | |
| Ööpäevaringne hooldamine | 116 | | |
| Ööpäevaringne tugevdatud järelvalvega hooldamine | 40 | | |
| Kokku | 194 | 12 | 46 |

Toetavate teenuste mahud on piiratud ja väikestel kohalikel omavalitsustel puuduvad vastava ettevalmistusega/oskustega töötajad, kes suudaksid sihtgrupiga tegeleda. Seetõttu on paljud puuetega inimestele suunatud teenused kolmanda sektori pädevuses. Põlva Päevakeskuses tegutsevad aktiivselt mitmed puuetega inimeste organisatsioonid, kes ühiselt tunnevad probleeme ning aitavad kaasa nende lahendamisele. Teenuste kättesaadavus paraneb kindlasti arendatava Peri Sotsiaalkeskuse baasil.

2.4.4. Muud teenused

Tööturuteenused. Põlvamaa Tööhõiveamet harukontoritega Põlvas ja Rāpinas pakub tööturuteenuseid tööotsijatele ja tööandjatele – töövahendus, tööturukoolitus, kutsenõustamine, toetus väiksema konkurentsivõimega töötü töölevõtmiseks ja hädaabitööd.

Noorsootöö. Vabariikliku tähtsusega Avatud Noortekeskus Põlvamaa Partnerluskogu tegevuspiirkonnas on Veriora vallas (vastvalminud noorte oma maja). Paljus tänu Põlvamaa Partnerluskogu tegevusele on kohaliku (kogukonna) tähtsusega noortekeskus veel Tilsis. Suvisel koolivaheajal on noortel võimalus osa saada Põlvamaa Õpilasmaleva tegevustest omandades huvitegevuse kõrval tööoskust- ja harjumust.

2.4.5. Üldised tähelepanekud

- Kutsehariduse, täiendkoolituse ja ümberõppe võimalused on maakonnas ebapiisavad ja raskesti kättesaadavad keskustest kaugemate valdade elanikele. See piirab inimeste valikuid tööturul ning süvendab struktuurse tööpuuduse ilminguid.
- Kuigi sündivus on madal, ei võimalda olemasolev lasteaedade võrgustik piisavalt lastehoiuvõimalusi. Lasteaiakoht on vaid 42% piirkonna lasteaiaaegisel lapsel. See vähendab perede (eriti emade) töö- ja sissetulekuvõimalusi.
- Noorsootöö korraldamine on jäetud peamiselt koolide kanda, eraldi noorsootöö spetsialisti või noortekeskused on vähestel omavalitsustel (Veriora, Tilsa). Seda kompenseerib mõnevõrra huvialaringid, spordi- ja taidlusklubid, omaalgatuslike noortegruppide ning õpilasmaleva tegevus. Noorte omaalgatus ja ettevõtlikkus on oluline pakkumaks noortele tegevus- ja arenguvõimalusi.
- Noorte huvitegevus on vähem kättesaadavad maapiirkondade ning vaesemate perede lastele.
- Valdavalt puuduvad koolides psühholoogid ja sotsiaalpedagoogid.
- Mitteõppivatele töötutele noortele puuduvad spetsiaalsed teenused. Tööhõiveteenused ja usaldustelefon on neile kättesaadavad üldistel alustel.
- Ka tööturult tõrjututele puudub spetsialiseeritud teenus. Tööhõiveteenused ja psühholoogiline tugi (nõustamiskeskus, usaldustelefon) on kättesaadavad üldistel alustel, seega paremini linnades ja nende lähedal.
- Sotsiaalteenuseid vajavate inimeste osakaal kasvab koos eakate ja erivajadustega inimeste arvu kasvuga.
- Sotsiaalteenuste võrgustik on piirkonnas ebaühtlane, väikestes omavalitsustes on võimalused piiratumad (sh sotsiaaltöötajad) ning seetõttu pakutakse teenuseid vähe, erinev on teenuse sisu/kvaliteet ja kättesaadavus.
- Sotsiaaltööd tegevaid spetsialiste on vähe ja nad on koormatud. See põhjustab tegelemist tagajärgedega, mitte ennetus- ja arendustööga ning töö tulemuste analüüsiga.
- Sotsiaaltöö institutsioonide killustatud omavalitsuste piiride järgi põhjustab niigi nappide ressursside ebaefektiivset kasutamist. Omaette probleemiks on väikeste hooldekodude madal rentaablus, sellest tulenevalt ei suudeta investeerida teenuse kvaliteeti ja hooldusasutuste olme parandamisse.
- Ravikindlustusega katmata elanike suur osakaal viitab heitunute rohkusele. Samas perearstide tavalisest suurem koormus võib tähendada põlvamaalaste tervise halvenemist.

2.5. Lühikokkuvõtte võtmeprobleemidest

Põlvamaa Partnerluskogu tegevuspiirkonda mõjutavad oluliselt piirkonna geograafiline asend Eesti kagupiiri lähedal ning kaugus suurtest keskustest ja turgudest. Perifeersust suurendab mitmete riiklike institutsioonide lahkumine Põlvamaalt, millega koos on riiklike teenuste kättesaadavus halvenenud, samuti on lahkunud osa kvalifitseeritud kaadrist.

Väljaränne intensiivistus 90ndate aastate alguses. Viimase 15 aasta jooksul on rahvastik vähenenud 9,5%, seda nii negatiivse iibe kui ka väljarände tõttu. Positiivne on see, et Põlvamaa Partnerluskoogu tegevuspiirkonnas ületab 0-14-aastaste noorte osakaal Eesti keskmist. Probleemiks on noortele haridus- ja tegevusvõimaluste loomine ning nende püsijäämine piirkonnas.

Majanduslikult üldilmelt on piirkond olnud põllumajanduse keskne. Seetõttu mõjutas Põlvamaad majandusstruktuuri muutusest tingitud põllumajandussektori langus tugevalt. Suurmajandite lagunemise käigus vabanes hulga tööjõudu, kellest osa alustas iseseisvalt põllumajandus- või muu maaettevõtlusega, osa siirdus keskustesse või linnadesse töötöingutele ning osa taandus tööjõuturult ja marginaliseerus. Kuna Põlvamaal ei ole suuri linnalisi keskusi ning kohapeal on ka vähe ümber- ja täiendõppevõimalusi, siis on tööhõivest väljalangenud oluliselt rohkem. Tööhõive määr Põlvamaal on vaid 46,6% (Eestis keskmiselt 57,9%). Tööjõuturu vajaduste ja olemasoleva oskusbaasi vahel on lahknevus.

Põlvamaa Partnerluskoogu tegevuspiirkonnas ettevõtlust iseloomustab jätkuvalt primaarsektori suur osakaal, samuti mikro- ja väikeettevõtete suur osatähtsus. Ühelt poolt on kohaliku põllu- ja metsandusliku ressursi kasutamine loomulik, teisalt on probleemiks see, et intensiivistuva põllumajandustootmise juures vabaneb veel töökäsi ning väiksematel tegijatel tuleb leida uusi ettevõtlusvõimalusi. Seni on keskmisest vähem arenenud maaturismi sektor, kuigi piirkonnas on mitmeid turistlikult atraktiivseid loodus- ja kultuuriobjekte.

Probleemiks on ka keskmisest madalam ettevõtlusaktiivsus. Ühelt poolt on see tingitud ebasoodsamast ettevõtluskeskkonnast (kaugus turgudest, kohalike tarbijate vähesus, puudulik ettevõtluse infrastruktuur), kuid samuti mõjutab ettevõtlusaktiivsust inimeste hoiakud ja ettevalmistus. Seetõttu on oluline toetada ettevõtlikkuse erinevaid vorme, sh. seltsitegevus, kogukonnaettevõtlus, mikroettevõtlus, suurendamaks kindlustunnet ettevõtluses toimetulekuks. Ettevõtlus omakorda pakub kaupu ja teenuseid ning töövõimalusi kohapeal.

Piirkonna elu- ja ettevõtluskeskkonda mõjutab ka hajaasustus. Keskmise rahvastiku tihedus on 11,76 inimest/km². Ühelt poolt tähendab see suurt loodusliku ressursi osatähtsust, teiselt poolt aga vajalike infrastruktuuride suhtelist kallidust võrreldes kasutajate arvuga.

Nii elukondlik kui ka ettevõtluse infrastruktuur on piirkonnas puudulik. Probleemsemad on teede ja ühistranspordi infrastruktuur, elektri, interneti ja joogiveega varustatus ning reoveekäitlus, keskasulades ka küttesüsteemid. Infrastruktuuride kvaliteedist sõltub piirkonna asustuse säilimine ning võimalike uute elanike saabumine, samuti ettevõtlus. Seetõttu tuleb investeerida inimeste elamiskeskonna parendamisse luues eeldused inimeste ja ettevõtluse jätkusuutlikuks arendamiseks.

2.6. Lühikokkuvõtte vajadustest

2.6.1. Tegevuspiirkonna vajadused

Põlvamaa Partnerluskogu tegevuspiirkonna vajadused saab grupeerida lühidalt: inimeste sotsiaalseteks vajadusteks, elukeskkonnaga seotud vajadusteks ning töö- ja ettevõtlusvõimalustega seotud vajadusteks.

1. Vajadus kogukonna identiteedi ning sotsiaalse kapitali tugevdamise järele:

- vajadus tugevdada küla- ja kogukonnaliidrite, seltsitegelaste ja noorsootöötajate võimekust piirkonna inimeste kaasamisel ja arendamisel;
- vajadus initsieerida ja toetada kogukonna algatusi;
- vajadus tõsta kogukondade (**noorte**) teadlikkust loodus-, kultuuri- ja ajaloopärandi kohta;
- vajadus info, koolituste, tugivõrgustiku kaudu tugevdada kogukondi;

2. Vajadus kaasaegse elukeskkonna järele piirkonnas, sh

2.1. kvaliteetse, turvalise ja korrastatud elukeskkonna vajadused:

- vajadus kaasaegse elukondliku, üldkasutatava infrastruktuuri järele külades (vesi- ja kanalisatsioon (sh puurkaevud), küttesüsteemid, elekter, side, internet, juurdepääsuteed, bussiootekojad jms);
- vajadus heakorrastatud elukeskkonna järele (külade heakord ja haljastus, hoonete fassaadid, aiad, väravad, viidad, kaardid, jms);
- vajadus heakorrastatud avalike laste mänguväljakute, spordi- ja külaplatside ning liikumisradade järele;
- vajadus külade miljööväärtusliku keskkonna ja looduse kaitsmise järele (sh avalike parkide ja puhkekohtade korrastamine, reostuse likvideerimine nt omaalgatuslikud prügilad, mahajäetud hoonete varemed vms)

2.2. kättesaadavate ja kvaliteetsete teenuste vajadused:

- vajadus kohalike elukondlike teenuste ja teenuste osutamiseks vastava keskkonna järele (kaubandus, toitlustus, ilu- ja terviseteenused, puhastus-ja parandusteenused jm)
- vajadus kogukondlike sotsiaalteenuste ning vastavate tegevuskeskuste järele (sh lastehoid, peredele, **noortele** ja lastele suunatud tegevused, kultuuri- ja sporditeenused, õpitoad)

3. Vajadus töö- ja ettevõtlusvõimalusi pakkuva majandustegevuse järele sh

3.1. ettevõtlikkuse edendamise vajadused:

- ettevõtlusalaste teadmiste ja tugiteenuste vajadus;
- vajadus ettevõtlusalaste koostöövõrgustike järele ühisturunduse, ühistulise ettevõtluse ja kogukonnaettevõtluse toetamiseks;
- vajadus stardikapitali järele (alustavatele mittepõllumajanduslikel maaettevõtjatel);
- vajadus stimuleerida **noorte** ettevõtlikkust läbi õpilasfirmade, õpilasmaleva, tööpraktika jt;
- vajadus ettevõtlust toetava infrastruktuuri järele.

3.2. kohalike ressursside oskusliku ja säästva rakendamise vajadused:

- vajadus uurida, kaardistada, tutvustada ja eksponeerida kohalikke loodus- kultuuri ja ajalooäärtusi;
- vajadus oskuslikult kasutada ja arendada loodus- ja kultuuripärandil põhinevaid ettevõtlusvõimalusi (ökotooted, suveniirid, käsitöö jms);
- vajadus loodusel ja pärandkultuuril põhinevate turismiteenuste pakkumise suurendamise järele (sh töötubade ja õppeklasside planeerimine, projekteerimine ja välja arendamine, loodusretkede, spetsiaalürituste, kursuste ja klasside korraldamine);
- vajadus säästvalt rakendada looduskeskkonna võimalusi (sh piirkondlike viitade ja kaartide paigaldamine, juurdepääsuteede rajamine ja hooldamine, matkaradade ja teejuhtide/marsruutide loomine, ujumis- ja puhkekohtade arendamine, parkide ja väärtuslike maastike taastamine ja hooldamine);
- vajadus loodusressursse säästvate ja parandavate tehnoloogiate järele;
- vajadus turistlikult atraktiivsete loodus- ja kultuuri- ja ajalooärandil põhinevate sündmuste ja ürituste järele;
- vajadus uute turismiinvesteeringute järele (sh. era- ja avaliku sektori turismiteenuste ja -infrastruktuuri väljaarendamine);
- vajadus piirkonna ühise turismiturunduse järele (sh reklaam, messid, väljapanekud, trükised, veebilehed jms)

2.6.2. Sihtgruppide vajadused

Kuigi tegevuspiirkonna vajadused kattuvad sihtgruppide vajadustega on siiski teatud erisusi. Seetõttu on välja toodud ka peamiste sihtgruppide vajadused.

1. Kogukondade vajadused:

- vajadus kogukonna identiteedi ning sotsiaalse kapitali tugevdamise järele;
- vajadus kvaliteetsete ja kättesaadavate teenuste järele;
- vajadus kaasaegse ning atraktiivse elukeskkonna järele;
- vajadus töökohti ja sissetulekut pakkuva majandustegevuse järele;
- vajadus uute ideede järele töökohti pakkuva maamajanduse uuestisünniks;
- vajadus ettevõtlikkuse arendamine järele;
- vajadus elukestva õppe võimaluste järele;
- vajadus säilitada ja säästvalt kasutada paikkonna loodus- ja kultuuripärandit;
- vajadus teabe ning kiire infovahetuse järele;
- vajadus kogukonna sisese ja välise koostöö järele;
- vajadus kogukondade riskirühmade kohanemisvõime tugevdamise järele;
- vajadus tugevdada kogukonna liidrite ja liikmete oskusi kaasamise, planeerimise ja juhtimise alal;
- vajadus muuta toetused ja muud ressursid kättesaadavamaks piirkondadele, mis on keskustest kaugel ning väikeseimate võimalustega.

2. Perede vajadused:

- vajadus töö, enesetäienduse ja paindlike töövormide järele;
- vajadus töö- ja pereelu ühitamist võimaldavate teenuste järele;
- vajadus laste ja perede arengut toetava turvalise elukeskkonna ja teenuste järele;
- vajadus lastele ja peredele suunatud sotsiaalsete teenuste, sh hariduse ja vaba aja veetmise võimaluste järele;
- vajadus info, teadmiste ja oskuste järele;
- vajadus kogukonna toetuse ja tunnustamise järele.

3. Maanoorte vajadused:

- vajadus võimeid ja eneseusku tugevdavate tegevuste järele;
- vajadus elukohale lähedaste kohtade järele, kus noorte vaba aeg ja energia oleks rakendatud nii, et areneksid nende võimed ja tekiks uued oskused;
- vajadus noori kaasavate liidrite ja eestvedajate järele;
- vajadus noorte arengut toetava tugisüsteemi järele;
- vajadus uute lahenduste järele kuidas noorte initsiatiivi toetades luua seos hariduse, ettevõtlikkuse ja töövõimaluste vahel;
- vajadus toetavate tegevuste järgi, mis ennetaks õpiraskusi ja haridustee katkemiste ning tööturul eemalejäämise ohtu.

4. Väikeettevõtjate vajadused:

- vajadus info, oskuste, teadmiste ning kapitali järele, mis võimaldaks laieneda, uusi turgu leida ja töökohti juurde luua;
- vajadus uute äriideede ja ettevõtlusviiside järele;
- vajadus ettevõtluskeskkonda parandavate infrastruktuuride järele;
- vajadus ühiste turustusvõrkude järele leevendamaks turgude kauguse mõju;
- vajadus kvaliteetse ning sobiva ettevalmistusega tööjõu järele;
- vajadus koostöö järele tööjõu väljaõppe ja turustuse küsimustes ning ettevõtjate huvide teadvustamisel;
- vajadus maksujõulisema püsielanikkonna järele.

3. Prioriteedid ja meetmed

Visioon aastaks 2013

Põlvamaa Partnerluskogu tegevuspiirkonna aktiivsed kogukonnad, dünaamilised väikeettevõtted ning kaasaegne elukeskkond tagavad inimeste heaolu.

Missioon aastaks 2013

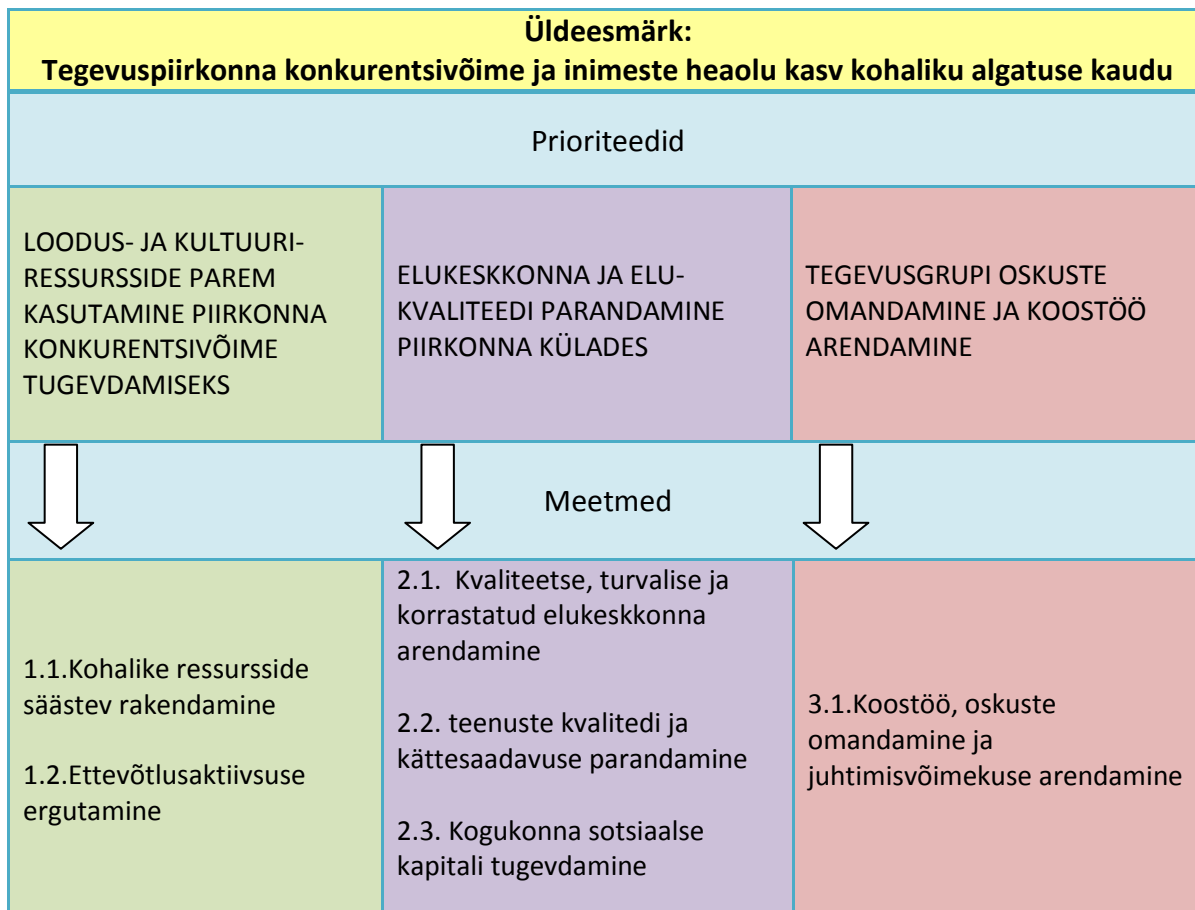
Põlvamaa Partnerluskogu on omavalitsusi, ettevõtjaid ja mittetulundusühendusi koondav piirkonna maaelu arengut juhtiv ja elluviiv organisatsioon.

Strateegia üldeesmärk

Tegevuspiirkonna konkurentsivõime ja inimeste heaolu kasv kohaliku algatuse kaudu.

Prioriteetide rakendamiseks kasutatakse MAK kolmanda telje vahendeid.

Joonis 2 Strateegia üldeesmärk, prioriteedid ja meetmed



3.1. Prioriteet 1 : Loodus- ja kultuuriressursside parem kasutamine piirkonna konkurentsivõime tugevdamiseks.

Strateegia üldeesmärgi kohaselt on piirkonna konkurentsivõime kasv üheks peamiseks arengu mootoriks, mis avaldub ettevõtluse- ja majandusarengus.

Antud prioriteedi raames keskendutakse piirkonna loodus- ja kultuuriressursside paremale kasutamisele ettevõtluses, eelkõige turismisektoriga seotud ettevõtluses aga ka muudes valdkondades, mille eeliseks on kohaliku ressursi kasutamine, nt ökotooted, puhas toit, bioenergeetika, käsitöö jms.

Põlvamaa Partnerluskogu tegevuspiirkond on rikas mitmete turismiatraktsioonide poolest. Tuntuim looduslik vaatamisväärsus Taevaskojad, mida RMK andmetel külastab aastas ca 55 000 külalist. Tuntust kogub ajaloolise Tartu-Võru maanteel asuv Postitee, mis ühendab endas mitmekesise looduskeskkonna ja ajaloopärandi. Muuhulgas asub Postiteel Põlvamaa Talurahvamuuseum ja Eesti Maanteemuuseum, mida külastab aastas ca 25 000 külalist. Ahja vallas asuvad Friedebert Tuglase loominguga seotud paigad, Mooste mõis on tuntud kontserdipaik, lisaks asuvad Moostes kunstnike külalisstuudio MoKs, külateater, linakeskuse ja restaureerimise töökoda. Kanepi on tuntud kui hariduskeskus, muuhulgas anti just Kanepi kihelkonnas talupoegadele esimesed perenimed, siin sündis skulptor August Weizenberg ning koolimees Hugo Treffner. Samuti ulatub piirkond Otepää kõrgustikuni ning kupliline maastik ulatub Kooraste järvistuni ja sealt edasi Võrumaa piirile Pokumaale. Rikkalikust loodus- ja kultuuripärandist hoolimata ei ole maaturism arenenud samas tempos kui näiteks Võru- ja Valgamaal. Seetõttu on oluline leida uusi viise turismiatraktsioonide, -teenuste, -ettevõtluse ja -infosüsteemi täiendamiseks ja turunduseks. Kuna turism hõlmab nii omavalitsusi, ettevõtjaid kui ka kogukondi siis on olulised nii partnerluse põhine lähenemine kui ka seosed erinevate tegevuste vahel.

Põlvamaa Partnerluskogu tegevuspiirkonda iseloomustab puhas looduskeskkond ja hõreasustus, mis loovad eeldused ka mahetoidu ning ökotoodete tootmiseks. Traditsiooniline linakasvatus, mis siinkandis taludele jõukuse tõi on küll hääbumas, kuid siiani tegutseb Mooste linakatsejaam, mis peale linakasvatuse on keskendunud linaseemnete ja linaõlitoodete tootmisele. Lina on leidnud laialdast kasutamist a kui ehitus- ja viimistlusmaterjal. Samuti koguvad populaarsust mitmed teised ökotooted – alates naturaalsest käsitsivalmistatud seebist kuni saviehitisteni välja. Kasvav on bioenergeetika tähtsus. Piirkonnas on eeldused kohaliku ressursi ja selle eeliseid maksimaalselt rakendava väikeettevõtluse kasvaks.

Piirkonnas on jõudsalt kasvanud mahetootmise osakaal – peale juur- ja puuviljade kasvatatakse ka maitse- ja ravimtaimi, toodetakse mett ja marju. Puhta toidu tarbimine on kasvav trend ning seetõttu on võimalik väiketootjate koolitamise, ühiste koostöö ja turundusvõrgustike kaudu suurendada nende konkurentsivõimet.

Prioriteet keskendub ühelt poolt loodus- ja kultuuriressursside rakendamisele ning teiselt poolt ettevõtlusaktiivsuse ergutamisele selleks, et nende ressursside baasil arenev majandustegevus oleks jätkusuutlik ning toetaks piirkonna konkurentsivõimet tervikuna.

Läbivalt otsitakse uuenduslikke meetodeid kogukondade kaasamiseks ning algatuse toetamiseks. Üheks võimaluseks on piirkondlike turismialaste ettevõtluskobarate arendamine, nt Postitee piirkonnas, Moostes ja Mammaste-Taevaskoja ümbruses. Samuti tegevusvaldkonna põhiste koostöövõrgustike arendamine eelkõige mahetootjate ja ökootjate vahel. Piirkondlik koostöö on oluline ka kohalikul pärandil põhinevate ürituste aga ka mitmete teenuste pakkumisel nt. kursused, õpitoad, kus kohaliku traditsiooni olemasolu suurendab pakutava teenuse omapära ja usaldusväarsust. Turismiinfosüsteemi arendamisel kasutatakse uuenduslikke meetmeid levitades infot kohtades, kus liiguvad potentsiaalsed turistid (mitte seal, kus on mugav infot anda), samuti kasutades virtuaalseid turismiinfo kanaleid.

Prioriteedi meetmed ja tegevusvaldkonnad on:

Meede 1.1 : Kohalike ressursside säästev rakendamine

Planeeritud tegevused:

- Noorte kaasamine ja noorte poolt algatavate loodus-kultuuri ja ajaloopärandil põhinevate koostöö ürituste ja projektide läbiviimine.
- Loodus- ja kultuuri- ja ajalooobjektide uurimine, säilitamine, taastamine kaardistamine, tähistamine ja avalik eksponeerimine;
- Loodus- ja kultuuri- ja ajaloo väärtusi tutvustavate teabematerjalide koostamine, eksponeerimine ja levitamine;
- Looduskeskkonna võimaluste säästev rakendamine (sh piirkondlike viitade ja kaartide paigaldamine, juurdepääsuteede rajamine ja hooldamine, matkaradade ja teejuhtide/marsruutide loomine, ujumis- ja puhkekohtade arendamine, parkide ja väärtuslike maastike taastamine ja hooldamine, heakord);
- Pärandkultuuril ja ajalool põhinevate teenuste pakkumisele kaasa aitamine (sh töötubade ja õppeklasside planeerimine, projekteerimine ja välja arendamine)
- Loodus- ja kultuuri- ja ajaloopärandil põhinevate sündmuste ja ürituste ette valmistamine ja läbiviimine
- Ühisturunduse kampaaniate korraldamine (sh reklaam, messid, väljapanekud, trükised, veebilehed, koolitused jms.)
- Era- ja avaliku sektori ühiste investeeringute ettevalmistamine perspektiivsete turismi teenuste ja infrastruktuuri väljaarendamiseks
- Kogukonna (noorte) teadlikkuse tõstmine oma loodus-, kultuuri- ja ajaloopärandi kohta läbi ühistegevuste, õppepäevade ja kodu-uurimuste.

Meede 1.2 : Ettevõtlusaktiivsuse ergutamine

Planeeritud tegevused:

- Maaettevõtjate teadmiste ja oskuste edendamine koolituste ja õppereiside kaudu;
- Maaettevõtjate koostöövõrgustike arendamine sh ühisturunduse ja ühistulise ettevõtluse edendamine;
- Stardikapitali süsteemi loomine ja rakendamine alustavatele maaettevõtjatele (va traditsiooniline põllumajandus)
- Alustavate maaettevõtjate tugisüsteemi loomine ja rakendamine, sh koolitused, nõustamine jt tugiteenused;

- Noorte õpilasfirmade, õpilasmaleva, tööpraktika jt. võimaluste rakendamine,
- Loodusresursse säästvate ja parandavate tehnoloogiate rakendamine,
- Ettevõtlust toetava infrastruktuuri arendamine (planeeringud, projekteerimine, rajamine);

Eesmärkide saavutamise indikaatorid:

- Ettevõtlusaktiivsus 1000 elaniku kohta tõusnud
- Äriregistris registreeritud mikro- ja väikeettevõtete arv tõusnud
- Uued avatud turismiattraksioonid ja –ettevõtted

3.1.1. Seosed teiste strateegiate ja arengukavadega:

Prioriteedi eesmärgid on seotud Eesti Maaelu Arengukavaga 2007 – 2013 :

I telg – Põllumajandus- ja metsandussektori konkurentsivõime parandamine hõlmab peamiselt traditsioonilise põllumajandusettevõtluse konkurentsivõimet aidates nii kaasa piirkonna põllumajandus- metsandus ja toidusektori ettevõtete tööjõu ja investeringuvajaduste toetamisele. I telje meetmed ei kattu tegevuspiirkonna strateegia meetmetega, kuid paralleelsel rakendamisel toetavad eesmärkide saavutamist.

II telg – Keskkonna ja paikkonna säilitamine aitab kaasa piirkonna keskkonna säilimisele ja keskkonnasõbralikule majandamisele peamiselt läbi keskkonnaalaste toetuste, sh. mahetootjatele suunatud toetuste. II telje meetmed ei kattu tegevuspiirkonna strateegia meetmetega, kuid täiendavad neid paralleelselt.

III telg – maapiirkondade elu kvaliteet ja maamajanduse mitmekesistamine aitab kaasa maal tegutsevate ettevõtjate elujõulisuse ja jätkusuutlikkuse suurendamisele läbi maapiirkonna ettevõtluse mitmekesistamise. See eesmärk on otseses seoses käesolevas strateegias toodud prioriteetide ja eesmärkidega. Strateegia aitab täiendavalt toetada maaettevõtluse mitmekesistamisele läbi kohalike võrgustike, koolituste ja nõuandeteenuste, samuti sekkub spetsiifilistes valdkondades, mida III telg ei kata - nt alustava maaettevõtte stardikapitali ja tugisüsteem, kogukonnaettevõtluse arendamine jms.

Prioriteedi eesmärgid on seotud Eesti Riikliku Arengukava 2007-2013 Struktuurifondide kasutamise meetmetega:

Piirkondade tervikliku ja tasakaalustatud arengu prioriteet hõlmab piirkondade konkurentsivõime tugevdamise meetme raames nii ettevõtluskeskkonna ka külustuskeskkonna arendamist. Põlvamaa Partnerluskogu tegevuspiirkonna strateegia on nende eesmärkide ja tegevustega kooskõlas, kuid keskendub väiksemamahuliste, kohaliku tähtsust omavate projektide elluviimisele. Samuti on ette nähtud võimalus strateegia raames ette valmistada suuremaid projekte, mille rahastust saab taotleda Struktuurifondidest. Kuivõrd suurte projektide ettevalmistamine on nii aja- kui rahamahukas, siis eelkõige väiksematel organisatsioonidel ja omavalitsustel on vaja täiendavat toetust.

Ettevõtluse arendamise rakenduskava eelnõu prioriteet „Ettevõtluse uuendus- ja kasvuvõime” aitab kaasa ettevõtluse konkurentsivõime kasvule läbi teadmiste ja tehnoloogilise arengu, kapitali kättesaadavuse parandamise ja vähemarenenud infrastruktuuriga piirkondade ettevõtete tegutsemiseks ning kasvamiseks vajaliku infrastruktuuri väljaarendamisel. Käesolev strateegia täiendab ettevõtluse arengut keskendudes eelkõige maal alustavate ja tegutsevate mikro- ja väikeettevõtete

toetamisele, ettevõtluse uute vormide, sh. kogukonnaettevõtluse juurutamisele ning noorte ettevõtlikkuse toetamisele.

Prioriteedi eesmärgid on seotud Põlvamaa Arengukava 2006-2013, Põlvamaa Ettevõtluse strateegia 2006-2015, Põlvamaa Turismiarengu kavaga, eesmärkidega aidates otseselt ellu viia prioriteetseid eesmärke ja tegevusi sh. ettevõtete konkurentsivõime kasv, turismimajanduse suurema lisandväärtuse, loodus- ja kultuuripärandil põhinevate turismiressursside rakendamine, inimeste ja kogukondade arengu toetamine jt. Arengukava eesmärkide täitmiseks on ette nähtud LEADER-meetme vahendite kaasamine. Prioriteedi eesmärgid on seotud tegevuspiirkondade omavalitsuste arengukavadega, samuti külade arengukavadega. Integreeritud lähenemine aitab kaasa prioriteedi eesmärkide saavutamisele.

3.2. Prioriteet 2 : Elukeskkonna ja elukvaliteedi parandamine piirkonna külades

Strateegia üldeesmärgi kohaselt peetakse oluliseks piirkonna inimeste heaolu kasvu. Selle saavutamise komponentideks on kaasaegne elukeskkond ja teenused, tagades hea elukvaliteedi.

Teise prioriteedi raames keskendutakse külade füüsilisele elukeskkonnale, pakutavatele teenustele ning kogukondade potentsiaali tõstmisele. Nende valdkondade areng loob baasi väljarände peatumiseks ning eeldused selleks, et asustus külades suureneks.

Kuigi elukeskkond külades on turvaline ning tervislik on hajaasustusega piirkondades rida elukondlikke probleeme, mistõttu maapiirkonnad on alaliseks elamiseks väheatraktiivsed. Esiteks on maal vähem töökohti, samuti asuvad mitmed teenused (sh haridus) kaugemal kodukülast. Seetõttu on transpordiinfrastruktuuri kvaliteet ja ühistranspordi korraldus oluliseks teguriks töökohtadele ja teenustele ligipääsu suurendamiseks. Teiseks viisiks on aga uudsete viiside rakendamisel teenuste pakkumisel hajaasustusega piirkondades, mis muuhulgas aitavad suurendada ka tööhõivet maal, pakkudes muuhulgas ka paindlikke töövõimalusi eriti naistele, kelle mobiilsus tööjõuturul on perekohustuste tõttu madalam. Seetõttu on kogukondlike multifunktsionaalsete tegevuskeskuste ja kogukonna aktiivi kombineerimine üks prioriteedi eesmärke.

Teiseks oluliseks faktoriks asustusstruktuuri säilimisel on kaasaegne elukondlik infrastruktuur, eelkõige puhta joogivee, kanalisatsiooni, elektri ja internetivarustuse olemasolu. Kuigi elukorralduslike mugavuste eest tuleb inimestel endal hoolitseda, on infrastruktuurisüsteemide rajamine eriti hõredalt asustatud külades majapidamistele kallis ja seetõttu kättesaamatu. Turumajanduse tingimustes tegutsevad teenusepakkujad (sh. Eesti Energia, interneti andmeside ettevõtted, vee- ja soojavarustusettevõtted) ei pea võimalikuks infrastruktuuri rajamist, kuna võrrelduna tarbijatelt saadava tuluga on investeringu maksumus kõrge. Nii ongi enamik hajaasustusega piirkondadest turutõrkepiirkonnad, kus loomulik turg ei toimi pakkumise puudumise tõttu. Seepärast tuleb rakendada uuenduslikke partnerluspõhiseid lähenemisi kaasates nii kohalike elanike kui ka omavalitsuste ressursse selleks et moderniseerida või rajada seni puudunud elukondliku infrastruktuuri süsteemid.

Kaasaegset elukeskkonda iseloomustab ka turvaline ja korrastatud ümbrus - heakorrastatud hoonestus, avaliku puhkealad, pargid ning supuskohad, mänguväljakud ja külaplatsid. Miljööväärtuslike piirkondade kaitse ning peremehetute varemete lammutamine, haljastuse parendamine ning väikevormid (viidad, väravad) aitavad kaasa esteetiliselt nauditava elukeskkonna arendamisele ning turvalisuse tõstmisele. Samuti on see seotud teiste strateegia eesmärkidega – turismimajanduse arendamisel on pakutav miljöö peaaegu sama oluline kui teenus. Ka spordi- ja vaba aja teenuste kvaliteeti mõjutavad keskkonna elemendid.

Prioriteedi eesmärkide saavutamisel on võtmeroll kogukondade kaasamisel, kohalike inimeste oskuste ja teadmiste tõstmisel ja kogukondade suutlikkuse tõstmisel kohalike probleemide lahendamiseks. Kogukondade sotsiaalse kapitali tõstmisele pöörata erilist tähelepanu ka seetõttu, et tegemist on peamise piirkonna elujõu ja jätkusuutlikkuse näitajaga.

Prioriteedi eesmärkide ja tegevuste juures rakendatakse uuenduslikke meetodeid. Partnerluspõhise lähenemise (*Public-Private Partnership* mudeli baasil) juurutamine tegevuste elluviimisesse ning kohaliku algatuse maksimaalne kasutamine toetavad inimeste pidevat osalust planeerimise ja elluviimise protsessides, toetades pidevat arengut ja innovatsioonisuutlikkust.

Prioriteedi meetmed ja tegevusvaldkonnad on:

Meede 2.1 : Kvaliteetse, turvalise ja korrastatud elukeskkonna arendamine

Planeeritud tegevused:

- Elukondliku, üldkasutatava infrastruktuuri loomine ja arendamine külades (vesi- ja kanalisatsioon, sh puurkaevud, elekter, side, internet, juurdepääsuteed, bussiootekojad jms);
- Noorte algatusel põhinev elukeskkonna kvaliteedi parandamine (heakorrastus, mänguplatsid jm.).
- Heakorrastatud elukeskkond külades (haljastus ja heakord, hoonete fassaadid, aiad, väravad, viidad, kaardid, jms);
- Laste mänguväljakute rajamine;
- Spordi- ja külaplatside ning liikumis- ja terviseradade arendamine;
- Miljööväärtusliku- ja looduskeskkonna kaitsmine (sh avalike parkide ja puhkekohtade korrastamine, reostuse likvideerimine nt omaalgatuslikud prügilad, mahajäetud hoonete varemed vms)

Meede 2.2 : Teenuste kvaliteedi ja kättesaadavuse parandamine

Planeeritud tegevused:

- Elukondlike teenuste (kaubandus, toitlustus, ilu- ja terviseteenused, puhastus-ja parandusteenused jm) pakkumisele kaasaaitamine sh. vajalike ruumide renoveerimine, rekonstrueerimine ja vahenditega varustamine;
- Kogukondlike (mitmeotstarbeliste) tegevuskeskuste rajamine ja tegevuste arendamine sh. noorte huvide realiseerimisele suunatud tegevuskeskuste

arendamine (noorte klubid ja seltsid, õpilasfirmad, õpilasmaleva rühmad jms tegevusvormid);

- Koolitused kogukonnaettevõtluse ja teenuse arendamiseks ja alustamiseks;
- Kogukonnateenuste ja kogukonnaettevõtluse käivitamine ja parendamine;
- Väikelaste hoiurühmade loomisele kaasaaitamine

Meede 2.3 : Kogukonna sotsiaalse kapitali tugevdamine

Planeeritud tegevused:

- Küla- ja kogukonnaliidrite, seltsitegelaste ja noorsootöötajate temaatiliste koolituste, õppereiside läbiviimine;
- Maanoorte kaasamine, aktiivsuse tõstmine läbi koolituste, õppereiside, laagrite, ühisprojektide.
- Kogukondade koostöövõime tõstmine - piirkondlike ja regionaalsete ühissetevõtmiste ning kogemuste vahetamise toetamine;
- Kohaliku algatuse edendamine - seltside, klubide, MTÜde tugevdamine läbi info, koolituste ja tugivõrgustiku ning nende algatuste toetamine;

Eesmärkide saavutamise indikaatorid:

- Elanike arvu stabiilsus
- Sündivuse kasv
- Kolmanda sektori organisatsioonide arvu kasv

3.2.1. Seosed teiste strateegiate ja arengukavadega:

Prioriteedi eesmärgid on seotud Eesti Maaelu Arengukavaga 2007 – 2013:

MAK III telje– maapiirkondade elu kvaliteet ja maamajanduse mitmekesistamine aitab kaasa teenuste pakkumisele maapiirkondades toetades teenusepakkujate investeringuid. Käesoleva strateegia prioriteet loob täiendavad võimalused kohtades, kus piisaks ka väiksemahulistest investeringutest või kus turutõrke ületamiseks pakuvad teenuseid kogukonnad.

MAK III telje külade uuendamise ja arendamise meede on seotud antud strateegia prioriteediga täiendades teineteist. Prioriteedi tegevuste elluviimine suurendab ettevõtjate ja kogukondade suutlikkust valmistada ette ja läbi viia suuremaid külade arendamise projekte, olles omamoodi laboriks, samuti võimaldavad prioriteedi tegevused pakkuda toetavaid koolitus- ja nõuandeteenust.

Prioriteedi eesmärgid on seotud Eesti Riikliku Arengukava 2007-2013 Struktuurifondide kasutamise meetmetega:

Ettevõtluse, infoühiskonna, transpordi ja energeetika infrastruktuuri arendamise rakenduskava näeb ette infoühiskonna arendamise tegevustena ka interneti kättesaadavuse suurendamise, samuti on ette nähtud energiasäästu meetmete rakendamine, sh elamufondi energiatõhusamaks muutmist. Need tegevused täiendavad käesoleva strateegia elukeskkonna kaasajastamise eesmärkide saavutamist läbi suuremahuliste projektide. Väiksemamastaabiliste või pilootprojektide läbiviimiseks kasutatakse tegevusgrupi ressursse.

Inimressursi arendamise rakenduskava eelnõu üheks valdkonnaks on elukestva õppe võimaluste loomine, samuti tööhõive tõstmine ja ettevõtluse vajadustele vastava

töötajaskonna ning juhtide täiendkoolituse läbi ettevõtluse edendamine. Need eesmärgid on seotud käesoleva strateegia eesmärkidega pakkudes laialdasi koolituse- ja ümberõppevõimalusi. Strateegia saab keskenduda piirkonna ja kogukonnaspetsiifilistele koolitusvaldkondadele ning sekkuda muudes „meetmete vahelistes” katmata valdkondades nt. kogukonnaettevõtlus, MTÜde kaasamis- ja juhtimisvõimekuse tõstmine. Prioriteedi eesmärgid on seotud Eesti Kodanikuühiskonna Arengu Kontseptsioonis (EKAK) ja Vabariigi Valitsuse poolt heakskiidetud Kodanikualgatuse Toetamise Kavaga (KATA). Sotsiaalse kapitali tugevdamine, kaasamisühenduste pidev rakendamine, kodanikeühenduste tugistruktuuride ja võrgustiku arendamine ning tegevuste toetamine strateegias määratud eesmärkide saavutamiseks arendab Põlvamaa Partnerluskogu tegevuspiirkonna kogukondi ja ühinguid ning aitab kaasa realselt toimiva kodanikuühiskonna arendamisele. Samuti suurendab see praktika kohalikul tasandil kaasamise hea tava levikut.

Prioriteedi eesmärgid on otseselt seotud Põlvamaa Arengukava 2006-2013 peamiste arengusuundadega, toetades Põlvamaa inimeste heaolu ning piirkonna elu-, töö- ja turismikoha arengut. Arengukava eesmärkide täitmiseks on ette nähtud LEADER-meetme vahendite kaasamine.

Prioriteedi eesmärgid on seotud tegevuspiirkondade omavalitsuste arengukavadega, samuti külade arengukavadega. Integreeritud lähenemine aitab kaasa prioriteedi eesmärkide ja kohalike arenduseesmärkide saavutamisele.

3.3. Prioriteet 3 : Tegevusgrupi oskuste omandamine ja koostöö arendamine.

Prioriteedi eesmärgiks on tegevusgrupi suutlikkuse arendamine, sealhulgas strateegilise planeerimise, strateegia elluviimise ning hindamise ja analüüsioskuste tõstmine. See loob uue võimekuse tegevusgrupi jätkusuutlikuks arenguks ning seeläbi tagab tegevuspiirkonna strateegiate edasise elluviimise.

Suutlikkuse tõstmine on ühelt poolt seotud teadmiste täiendamisega, kuid sama oluline on praktika. Õppiva organisatsiooni kontseptsiooni kohaselt toimub õppimine tegevuses omandatud kogemuste analüüsi kaudu, mis võimaldab edaspidi vältida vigu ning arendada õpitu positiivseid külgi. Ka uuenduslike lahenduste väljatöötamisel on oluline organisatsiooni soov areneda ning võimalikke riske teadvustades ja ennetades saavutada parimaid tulemusi. Seetõttu on strateegia elluviimine oluline õppimiseks ja kogemuste omandamiseks ning oluline sisend strateegia uuendamise protsessis.

Tegevuspiirkonna strateegia tulemuslikkuse hindamine ja uuendamine eeldab peale oma kompetentsi ka teatud uuringute läbiviimist. Erilist tähelepanu tuleks pöörata väikeettevõtete temaatikale, sest sellekohane statistika on hajutatud Äriregistri ja Statistikaameti vahel ning samuti on raske leida piirkonnapõhiseid kvalitatiivseid andmeid. Maaettevõtluse toetusmeetmete täpsemaks suunamiseks on tegevuspiirkonna ettevõtluse kaardistamine vajalik.

Partnerluspõhise organisatsiooni juhtimine baseerub kaasamisel, mille oluliseks komponendiks on ka liikmete teavitamine ning arendamine. Seetõttu tuleb tähelepanu pöörata teabelevi ning liikmete nõuande- ja koolitusvajaduse katmisele.

Organisatsioonisest suutlikkust aitab arendada ka kohalik, piirkondlik ja rahvusvaheline koostöö. Kohaliku taseme koostöö seisneb võrgustiku kaasamise, teabelevi ja nõuandeteenuse pakkumisel ning võrgustiku ühiste koolituste ja õppereiside läbiviimises. Piirkondlikul tasemel on oluline teadmiste ja kogemuste vahetamise korraldamine, uuenduste ja positiivsete kogemuste ülekanne. Samuti on piirkondlik koostöö oluline valdkondades, kus tegevuspiirkond või sihtgrupp jääb liialt väikeseks. Peamiste piirkondlike koostööpartneritena võib välja tuua Kagu-Eestis tegutsevaid tegevusgruppe, kelledega on koostöökogemus Kagu-Eesti Partnerlusprogrammi rakendamise ajast.

Tegevuskava 2007- 2008 raames viidi kolme Kagu-Eesti partnerluskogu koostöös läbi kolm ühisprojekti – „Kagu-Eesti külade suvekool“, juunis 2007.a., ühiskonverents Kogukonna Vedurid II teemal „Külaelu arengu mudelid“, märtsis 2008.a. ja ümarlaud „Kadu-Eesti märk“, mille tulemusena töötati välja kolme ühismeetme kontepstsioon uueks programmiperioodiks. Ümarlaua tulemusena allkirjastati kolmepoolne leping – Põlva-, Võru-, ja Valgamaa Partnerluskogu vahel.

Rahvusvahelisel tasemel on olulisteks koostöövõimalusteks teiste Leader-gruppide ekspertide kasutamine, samuti edukate kogemuste ülekande võimalused. Põlvamaa Partnerluskogul on koostöösidemed tegevusgruppidega Soomest, tegevusgrupiga Leedust, Ukmerge rajoonist ja Bützovi tegevusgrupiga Saksamaa Mecklenburg-Vorpommernis liidumaalt. Leader koolitus toimus ka koostöös Iirimaa IRD Duhallow tegevusgrupiga märtsis 2008.a.

Koostöösidemed Soomega loodi 2003.a. Liikumise Kodukant korraldatud õppereisi käigus. Mõlema Soome tegevusgrupi liikmed on kahel korral tutvunud Põlvamaa külaseltside ja noorteorganisatsioonide tegevusega otsimaks ideid ja võimalusi ühisprojektide arendamiseks. Põlvamaa külaliidrite vastuvisiit sai teoks 2005.a. kevadel. Sama aasta augustis viibis Partnerluskogu liige Raili Kallavus nädalasel õppepraktikal eelpoolnimetatud Soome tegevusgruppides, tutvudes tegevusgruppide tööga, strateegia uuendamise protsessiga (töökoosolekutel osalemine), arendusprojektidega.

Koostöösuhted Leedu tegevusgrupiga algatati 2008.a. mais ja koostöö Saksamaa tegevusgrupiga algatati aprillis 2008.a.

Meede 3.1 : Koostöö, osakuste omandamine ja juhtimisvõimekuse arendamine

Planeeritud tegevused:

- Tegevuspiirkonna organisatsioonide kaasamine, teabelevi korraldamine, infopäevade läbiviimine ja nõuandetegevus;
- **Noorte** kaasamine kohalike ja rahvusvaheliste projektide läbiviimisse;
- Strateegia elluviimiseks taotlejatele tehnilise abi andmise korraldamine;
- Kohaliku, piirkondliku ja rahvusvahelise koostöö korraldamine, ühisürituste ettevalmistamine ja läbiviimine;
- Strateegia arendus, selleks vajalike uuringute korraldamine, koolituste ja ekspertabi;
- Liikmete ja aktivistide tunnustamine;
- Tegevuspiirkonna veebilehe haldamine ja arendamine;
- Tegevuspiirkonna mainekujundus.

Eesmärkide saavutamise indikaatorid:

- tegevusgrupi liikmete arvukuse kasv;
- siseriiklike ja välisriiklike koostööprogrammide kasv;
- strateegia rakendamine kooskõlas tegevuskava- ja eelarvega

3.3.1. Seosed teiste strateegiate ja arengukavadega

Kuna tegemist on läbiva prioriteediga, siis on kaudsed seosed kõikide eelpoolmainitud strateegiate ja arengukavadega. Lisaks on tegevusgrupi suutlikkuse arendamine seotud ka avaliku haldusega aidates kaasa piirkonna omavalitsuste ja organisatsioonide koostöö tugevdamisele, kodanikeühiskonna arengule ning seeläbi hea valitsemistava juurutamisele kohalikul tasandil.

3.4. Strateegia elluviimine

Strateegia elluviimise organisatsiooniks on MTÜ Põlvamaa Partnerluskogu, mis liidab 45 MTÜd ja ettevõtet 9 vallast.

Põlvamaa Partnerluskogu kõrgeimaks organiks on ühingu üldkoosolek. Üldkoosoleku pädevuses on ühingu eesmärgi ja põhikirja muutmine, juhatuse liikmete määramine ja tagasikutsumine, kontrollorgani määramine, jm. Üldkoosolek kinnitab ka Partnerluskogu strateegia ja tegevuskava.

MTÜ Põlvamaa Partnerluskogu igapäevast tegevust juhib ja ühingu esindab 8-liikmeline juhatus, kuhu kuuluvad kõikide sektorite esindajad. Juhatuse pädevusse kuulub juhatuse esimehe valimine; tegevuse meetodite ja vormide kindlaksmääramine; liikmemaksude korra määramine ja arvestuse pidamine liikmemaksude osas; uute liikmete vastuvõtmine ja liikmeskonnast väljaarvamine; aastaaruande ja bilansi koostamine ning üldkoosolekule esitamine; tegevjuhi tööle võtmine ja töölt vabastamine; ettepanekute esitamine üldkogu päevakorda; põhivara soetamise, laenude võtmise, vara pantimise, rentimise jm tehingute tegemine; töögruppide, toimkondade ja komisjonide hinnangute alusel otsuste vastuvõtmine. Otsuste vastuvõtmisel peavad juhatuse liikmed olema esindatud nii, et omavalitsusüksuste nimetatud liikmete esindatus oleks alla 50%.

Strateegias kavandatud tegevuste elluviimiseks on moodustatud eraldiseisev büroo ja palgatud täiskohaga kohalikke olusid tundev, projektitöö kogemustega organisatsiooni tegevjuht, kelle ülesanded on seotud strateegia rakenduskava elluviimisega. Tegevjuht korraldab kaasamise ja teavitusega, strateegia arendamisega ning koostööga seotud ülesanded. Samuti juhib teiste rakenduskavas planeeritud kesksete tegevuste elluviimise korraldades selleks hankeid ning jälgides allhankijate tööd.

Tegevjuht nõustab ja tagab tehnilise abi nende tegevuste elluviimiseks, mille puhul korraldatakse projekti- või ideekonkursid ja mille teostamisega seotud ülesandeid täidavad kasusaaja organisatsioonid.

Tegevjuhi ülesandeks on ka tegevuste dokumenteerimine ja aruandluse korraldamine.

Raamatupidamisega seotud ülesannete täitmiseks ostetakse sisse raamatupidamise teenus. Alates 2008.a. sügisest võetakse tööle projekti koordinaator, kelle ülesandeks on tegevusgrupi tehnilise töö korraldamine.

Strateegia tegevuste elluviimiseks moodustab juhatus ajutisi või alalisi töögrupe. Töögrupi ülesandeks on projekti- või ideekonkursside korraldamise tingimuste ja kriteeriumite väljatöötamine. Samuti vastava juhendmaterjali koostamine taotlejatele. Töögrupp moodustab hindamiskomisjoni (ekspertkomisjoni) kes teeb ettepanekuid konkursile laekunud projektide rahastamiseks või tagasi lükkamiseks. Töögrupi ettepanekud kinnitab juhatus. Töögruppide ja komisjonide töös kutsutakse osalema ka eksperte ja spetsialiste väljastpoolt ühingu liikmeskonda, sihtgruppide esindajaid.

Strateegia rahastamiseks esitatati 2006.a. taotlus RAK meetme 3.6 programmile „Kohaliku initsiatiivi arendamine – LEADER tüüpi meede”. Selleks on koostati ka esimese perioodi 2007-2008 tegevuskava kogueelarvega 3,33 miljonit krooni. Sellest 84,09% ehk 2,8 miljonit taotleti RAK meetmest 3.6 ja 15,09% ehk 0,53 miljonit krooni oli tegevusgrupi omafinantseering.

Strateegia elluviimise monitoorimine ja järelhindamine korraldatakse juhatuse poolt kaasates ekspertabi. Järelhindamisel kasutatakse nii tegevuste dokumente kui ka sihtgruppide antud kvalitatiivseid hinnanguid, samuti võrreldakse planeeritud tegevuste elluviimist, tulemusnäitajaid, kasutatud ressursse jt parameetreid. Järelhinamine on oluliseks sisendiks strateegia uuendamise protsessis.

Põlvamaa Partnerluskogu vahendid moodustuvad liikmemaksudest, annetustest, omateenitud vahenditest jm. Strateegia eesmärkidest tulenevate tegevuste elluviimiseks kasutatakse lisaks LEADER meetme vahenditele ka pangalaenu.

Strateegia elluviimiseks töötatakse töögruppide poolt välja strateegia meetmete dokumendid, mis kehtestavad meetme raames toetatavad tegevused, taotlejad, toetuse suuruse ja määra ning toetuse taotlemiseks vajalike dokumentide loetelu.

Strateegia meetmete tegevuste läbiviimiseks korraldatakse projektikonkursid. Strateegia meetmete raames läbiviidavate tegevuste toetamise projektikonkurssidega alustatakse 2009.aastal.

Projekti hindamise ja valikukriteeriumid kehtestatakse meetme programm-dokumentidega. Projektide valikukriteeriumiteks on vastavalt meetme sisule kas mõju piirkonna arengule, kaasatuse suurus, uuenduslikkus, loodav lisaväärtus jm.

Taotlusi hindab hindamiskomisjon ja hindamiskomisjoni ettepaneku projektitaotluste toetamise kohta kinnitab juhatus.

Strateegia on kinnitatud MTÜ Põlvamaa Partnerluskogu üldkoosoleku poolt 29.04.2008.a.

Andrus Seeme
Juhatusesimees

LISA 1

Ülevaade Tegevuskava 2007-2008 raames teostatud projektidest ja läbiviidud koolitustest

1. Piirkonna turismikaartide programm

- Partnerluskogu viie valla välikaardid
- Mooste valla loodusradade kaardid
- Mammaste suusaradade kaardid
- Internetipõhine turismiinfot sisaldav puutetundlik infokiosk

2. Loodus- ja kultuuripärandi tutvustamise programm

- Tilsa mõisa koduleht
- Õppe- ja matkarada koolieelikutele
- Infotrükis „Põlva valla loodus-, kultuuri- ja ajaloo väärtused“
- Põlvamaa Partnerluskogu tegevuspiirkonna matkaradade kaardid
- Ahja käsitöökoja viidad ja fotonäitus
- Veriora valla loodus- ja kultuuripärandit tutvustav infoplokk „Leia meid üles“
- Mooste loodusradade viidad ja kilomeetripostid ning Mooste mõisa voldik
- Dokumentaalfilm „Kanepi järvede peeglis“
- Kõllest valla ajalugu tutvustav trükis
- Veskiteatri viidad

3. Kogukonnaettevõtete, turismi- ja loodustoodete koolitusprogramm

- „Ettevõtlik küla“ osalejaid 11
- „Loo ja arenda maaturismi“ osalejaid 13
- „Tee ja arenda loodustoodet“ osalejaid 13
- Iga koolitus koosnes kolmest koolituspäevast, ühest praktikapäevast ja ühest kahepäevasest õppereisist.

4. Turismiinvesteeringute ettevalmistamise programm

- Leevi Vabaõhukeskuse detailplaan
- Mooste Mõisa Folgikoja ehitusprojekt
- Ahja valla Tuglase muuseumi väliruumi kujundamise haljastusplaan
- Savi turismitalu Ürituste maja ehitusprojekt
- Mammaste Tervisespordikeskuse laienduse detailplaneering ja projekteerimine
- Mammaste suusa- ja matkaraade mõõdistamine

5. Elukondliku üldkasutatava infrastruktuuri programm

- Puuri küla puurkaev
- Vanaküla-Holvandi külaplatsi eektriprojekt ja valgustus

6. Kogukonna tegevuskeskuste programm

- Printer Põlgaste eakate klubile
- Keraamikaahi Vana-Koiola nootele käsitööhuvilistele
- Õmblusmasinad Päre Seltsile, vanade riiete taaskasutuskeskuse loomiseks
- Taevaskoja turismiprogrammi arendamine videoprojektori abil
- Tervisespordi tarbed eakatele
- Õmblus-, konverentsi- ja koolituteenuse edendamine Laheda valla eakate tegevuskeskuses
- Leevi noorte vabaajakeskkuse soojustamine ja sisustamine
- Prangli külakeskuse remont ja sisustamine
- Saverna külakeskus - ringid ja hoiuteenus beebidele ja väikelastele. Noorte vabaajasisustus.
- Mooste Kunsti ja Sotsiaalpraktika Keskuse sisustamine.
- MTÜ Rehepapp kogukonnateenuste arendamine
- Puuetega inimestele suunatud teenuste väljaarendamine – lapsehoiuteenus, pesupesemine ja kuivatamine, ruumide rent üritusteks, pesemisvõimaluste pakkumine
- Sooküla külaplatsi korrastus ja varjualuse projekterimine
- Laste mänguväljaku rajamine Vanaküla-Holvandi külakeskuse platsile
- Põlgaste tegevuskeskuse teenuse väljaarendamine – puu- ja raudtöö, noorte väljaõpe. Tööruumide soojustus
- Kiidjärve Külaseltsi töö kvaliteedi parandamine ning konverentsiteenuse pakkumine
- Vastse-Kuuste noortekeskuse sisustamine
- Seltsitegevuse käivitamine Rosmal – ruumi korrastamine seltsi kooskäimise kohaks, et edaspidi välja arendada kogukonna ettevõtlus
- Laho külaseltsi arendamine läbi teenuste pakkumise turistidele

7. Külaliidrite koolitusprogramm

- Koolitus "Aktiivne küla"
- Osalejaid 17
- Koolitus koosnes kolmest koolituspäevast, ühest praktikapäevast ja ühest kahepäevasest õppereisist.

8. Noorteaktiivi programm

- Vana-Koiola spordiplatsi vahendite uuendamine
- Noortefestival „Lahe Rock“
- Roniseina ja kiige ehitus projekti „Ise tehtust rohkem rõõmu“ raames
- Maineprojekt - Ahja on mu kõikide rännakute lähtepunkt
- **Õpilasmalevate aktiivne vabaajasisustuse projektid**
- Kanepi Õpilasmalev II – suvi 2007
- Laheda malevarühm 2007
- Põlva valla malevasuvi 2007
- Veriora õpilasmaleva tegevus
- Aktiivne ja õpetlik suvi Moostes
- Põlgaste õpilasmalev 2007
- K R O O T U S E malev
- Õpime tegevuse kaudu
- Vastse-Kuuste Õpilasmalev

9. Juhtimise ja koostöö alased tegevused

Riigisisesed koostööprogrammid

- Kagu-Eesti külade suvekool, 29.-30.06.2007.a. Savi talus
- Kogukonna Vedurid II konverents "Külaelu arengu mudelid", 27.-28.03.08 Käärikul
- Ümarlaud "Kagu-Eesti märk"
- LEADER konverents 15.11.07 Pärnus

Rahvusvahelised konverentsid, koolitused ja koostöö

- Osalemine rahvusvahelisel konverentsil "International LEADER+" 24.-26.10.2007 Ungaris
- Osalemine arenduskoolitusel IRD Duhhallow tegevusgrupi juures. 10.-15.03.2008 Iirimaa
- Rahvusvahelise koostöö arendamise reis. 15.-18.04.2008 Saksamaale
- Koostöö arendamine Leedu Ukmerge rajooni tegevusgrupiga mai 2008.a.
- Tegevusgrupi liikete ja sihtgrupi teavitamine
- Kodulehe loomine ja arendamine, info edastamine kodulehe kaudu
- Liikmete ja sihtgrupi teavitamine e-kirjade teel ja meedia kaudu.

LISA 2

Ülevaade uuringutulemustest

Põlvamaa partnerluskogu piirkonna ettevõtlusuuringu järeldused ja ettepanekud

1. Maaettevõtluse arendamiseks:

- on oluline tähele panna, et suurimat puudust tuntakse **kapalist ja tööjõust**. Kuigi mõnedes valdkondades võivad kapitaliinvesteeringut tehnoloogiasse vähendada tööjõu vajadust, kasvab seda olulisemaks tööjõu kvaliteet. Seega on vaja mõlema teguri toetamist planeerida. Küll aga on siin võimalik eelistada meetmeid, mis toimivad komplekselt või mitmele ettevõttele korraga (nt töötajate koolitus või ühiste seadmete soetus) ja mille kulu suhtes kasusaajate arvuga on seeläbi madalam.
- Kolmas ettevõtluse neoklassikaline sisend – **tehnoloogia**, ei leidnud küll küsitluse andmetel elavat huvi, kuid ilmselt peetakse innovatsioone ja tootearendust millekski keerukaks ja teaduslikuks, mitte vajaduste keelde sõnastatavaks. Siiski tuleks ettevõtete konkurentsivõime ja jätkusuutlikkuse huvides piirkonna tasandil kaasa aidata üldisele tehnoloogilisele arengule ja seetõttu peaks ka seda komponenti toetuste kujundamisel silmas pidama, nt eelistades uut tehnoloogiat juba olemasolevale või toetades uut sisseseadet ainult koos uute toodete arendusega. Kaudselt on tehnoloogia arengule võimalik kaasa aidata ka toetades inimressurssi nt õppereiside, spetsialistide vahetuse või tootearendusalaste õpingute v stažeerimise, patentide ja kasulike mudelite registreerimise toetamise jms. Kui otseseid vajadusi ei seeda ettevõtjad formuleerida, siis on soovitatav keskenduda pakkumispoolsete tugimeetodite arendamisele.
- Kaudsete **piirkonna ressursside** nagu loodus- ja kultuuripärand, piirkonnaspetsiifiline oskusteave, turismiressursid jms. rakendamisega seotud ettepanekuid ei tulnud küsitlusest samuti välja. Ilmselt ei osatud seda seostada otseselt ettevõtlusega. Samas on piirkonna ettevõtted suuremal või vähemal määral sellega seotud. Nt turism on seotud looduslike vaatamisväärsuste ja kultuuripärandiga, mahetootjad otseselt keskkonnaga jne. Selliste laiemate ressursside säästev rakendus sõltub aga paljudest osapooltest ning piirkonnal ja piirkondlikul koostööl on oma roll ressursside kasutuse suunamisel (nii propageerimine kui ka piiramine). Seetõttu tuleks vastavaid ühistegevusi (nt ühiste matkaradada planeerimine ja rajamine, teenuste pakettid, kohaliku toidu võrgustikud ja ühisköögid, suurüritused, jms) planeerida ja ellu viia koostöös või tsentraalselt.
- Olulisimaks peeti **mikroettevõtete** (alla 10 töötajaga ettevõtted) arengu toetamist. Kuivõrd selliseid ettevõtteid on piirkonnas enamus, siis määravad just mikroettevõtted majandustegevuse edukuse. Küll aga on otstarbekas piirata toetusi tegevusvaldkondade

lõikes. Puhtalt majanduskasvu aspektidest lähtudes tuleks eelistada tegevusalasid, kus loodav lisandväärtus on suurim. Regionaalarengu ja kogukonnaarengu mudelist lähtuvalt aga ettevõtteid, mis on enam teiste valdkondade ja võrgustikega seotud, et niiviisi tugevdada sidusust. Nii näiteks on põllumajanduslik väiketootmine vaadeldav kui kohalike inimeste ja teiste ettevõtete (turismitalud, kauplused, käitlejad) toiduainetega varustaja, mille kadumine suurendaks teiste sektorite ülekandekulusid. Valikud tuleb siin langetada strateegia tasandil.

- Märgatav on tendents, et MTÜde baasil tegutsevad **kogukonnaettevõtted** pakuvad tooteid ja teenuseid. Seetõttu peab looma võimalusi ettevõtluse arendamiseks toetusi taotleda ja saada ka MTÜdele.
- **Turundustegevuste** toetamise kaudu ettevõtete turgude laiendamine võimaldab saavutada nii tootmiskoguste kui ka konkurentsivõime kasvu. Ka siin on võimalik luua toetusmehhanisme, mis suurendavad koostööd ja on kuluefektiivsemad - ühiste messibokside rendi toetamine, ühiste veebipõhiste turunduskanalite loomine, ühise kaubamärgi arendamine vms. Ühisturunduse headeks näideteks võib lugeda ka kohaturunduspõhimõtete rakendamist või klastripõhist turundust - sellega seotud kaubamärkide loomine ja registreerimine, turundusmaterjalide loomine ja eksponeerimine, väljapanekud, trükised, laadad või muud üritused võiksid leida tulevases tegevuskavas tortust. Lisaks ettevõtete turundamisele on turundusvaldkonda võimalik kaasata ka kogukondi ja MTÜsid, eriti turismivaldkonnas ning mõjuda seeläbi ka kogukondliku sidususe suurendamisele.

2. Kogukonna arendamiseks:

- Tuleks esmaselt toetada **sotsiaalseid struktuure ja koostööd**. Ühelt poolt saab seda toetada ka nii, et toetusmeetmetesse on integreeritud koostöö nõue nt toetades vaid koostööprojekte. On teada, et võrgustikes osalemine vähendab üldiselt ülekandekulusid ning toob seeläbi majanduslikku efekti. Kuid lisaks „sunnile“ tuleks tegeleda koostööd toetava kultuuri ja sotsiaalse kapitali arendamisega, kuna see on püsivam ja laiemate mõjudega (nt usaldus, identiteet, ühtekuuluvustunne). Seega võiks toetusmeetmete kujundamisel luua mehhanismid, mis inimestevaheliste võrgustike ja koostöö süvenemist toetavad – nt ühiste algatuste, infovahetuse, koolituste, õppereiside jms ühist identiteeti tugevdavate tegevuste kaudu.
- Koostöö on otseses mõjus ka **organisatsioonide** ja reeglitega ning organisatoorse võimekusega. Seetõttu tuleks eraldi toetada vastavaid inimesi ja struktuure nt

külvanimad, seltside eestvedajad, ettevõtlusvõrgustike, formaalsete ja informaalsete organisatsioonide juhatuse liikmed jt võtmeisikud. Nende teadmiste kasvu ja kõrge motiveerituse (kaasamine, tunnustamine, rahaline tugi) kaudu on võimalik saavutada teisi eesmärke, sh piirkonna inimressursi arendamine ja ettevõtlikkuse arendamine. Uuringust tuli välja, et informeeritud ja toetuste taotlemise võimekus on küllaltki suur, kuid probleemiks on projektide aruandlus, seetõttu on soovitatav planeerida võtmeisikutele vastavaid nõuande- ja koolitusprogramme eelkõige selles osas. Sihtgruppide toetamise meetodid võiksid olla seotud laiemal piirkondliku koostööga, mitte omavahelise konkureerimisega, seetõttu tuleks eelistada kokkulepituid tsentraalseid tegevusi. Teatud juhtudel on võimalik kaaluda ka mehhanisme, mis tugevdavad organisatsioonide finantsilist ja haldusvõimekust (uurigus viidati raskustele nt külamajade haldamisel või projektijuhi tasustamisel). Ka siin tuleks eelistada kindlaid kokkulepituid reeglite rakendamist, mitte projektipõhiseid lahendusi.

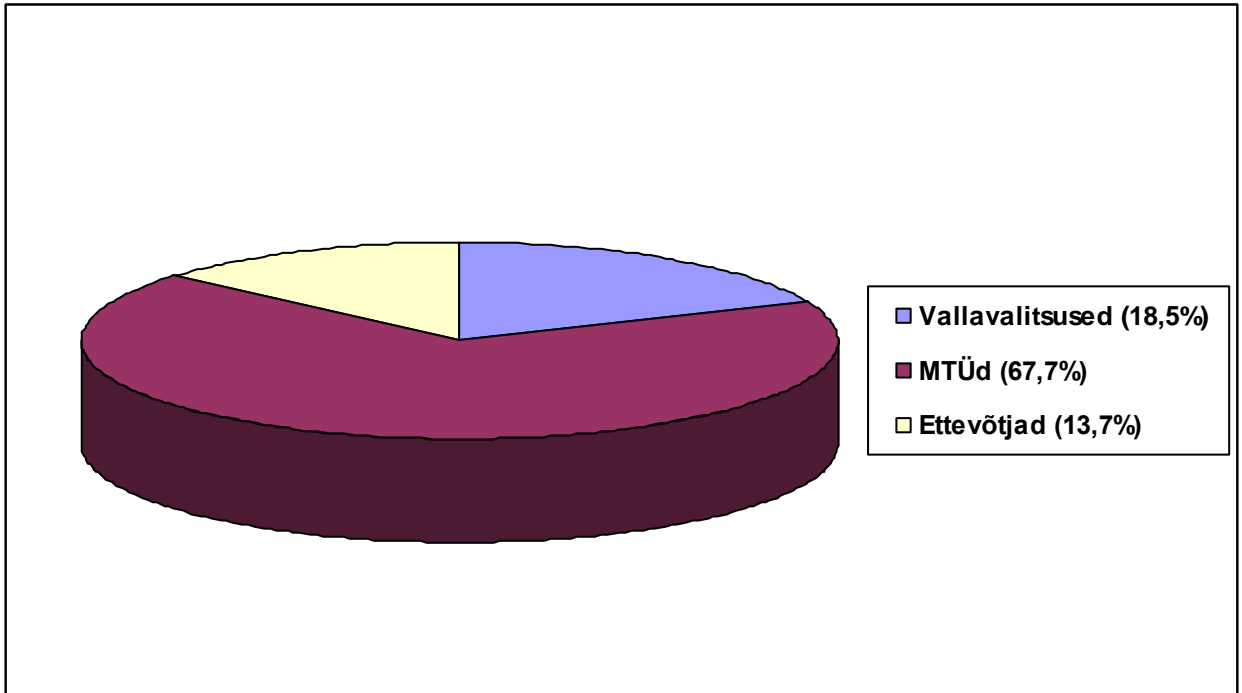
- **Otsustusprotsessid** on seotud nii sotsiaalse kapitali kui ka organisatsioonidega. Seega sidusad kogukonnad ja tihedad võrgustikud hõlbustavad otsusetegemist. Kuigi halduskorralduses domineerivad väikesed omavalitsused, kus otsused langetatakse inimestele võimalikult lähedasel tasandil, ei tohiks omavalitsused olla „otsustusmonopolid“. Partnerluskogu kaudu on võimalik rakendada mehhanisme, mis kogukondade tähendust suurendavad. Seetõttu tuleks veelgi kasvatada juhatuse, töögruppide ja kogukondade teadmiste ja oskuste baasi (probleemipüstituse ja prioriteetide seadmise tehnikad, otsustamismehhanismid, kaasamine, läbirääkimised jms) ning võimekust piirkondlikuks koostööks planeerides selleks tsentraalseid tegevusi.

Uuringu teostas SA Põlvamaa Arenduskeskus
märts 2008

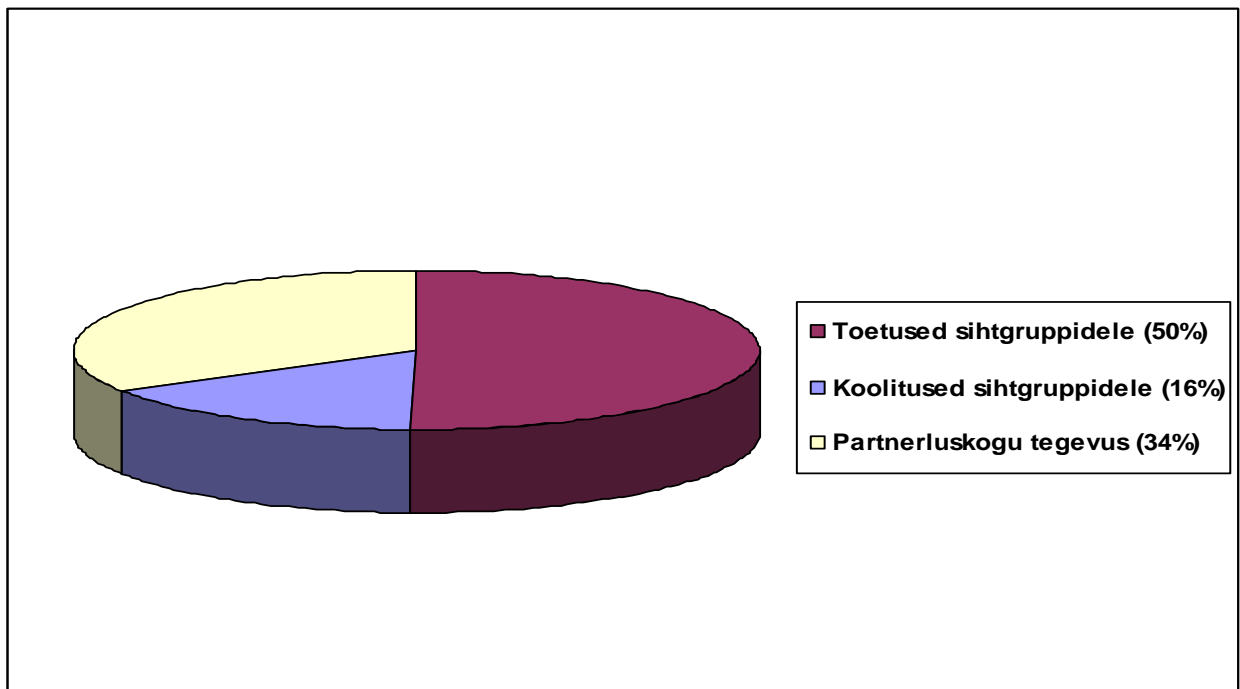
LISA 3

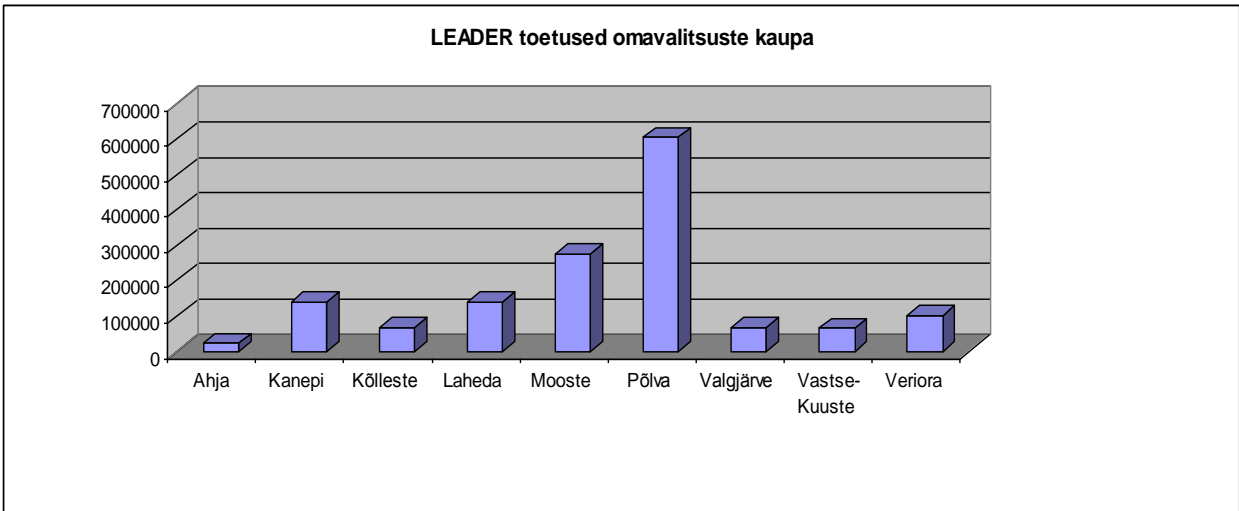
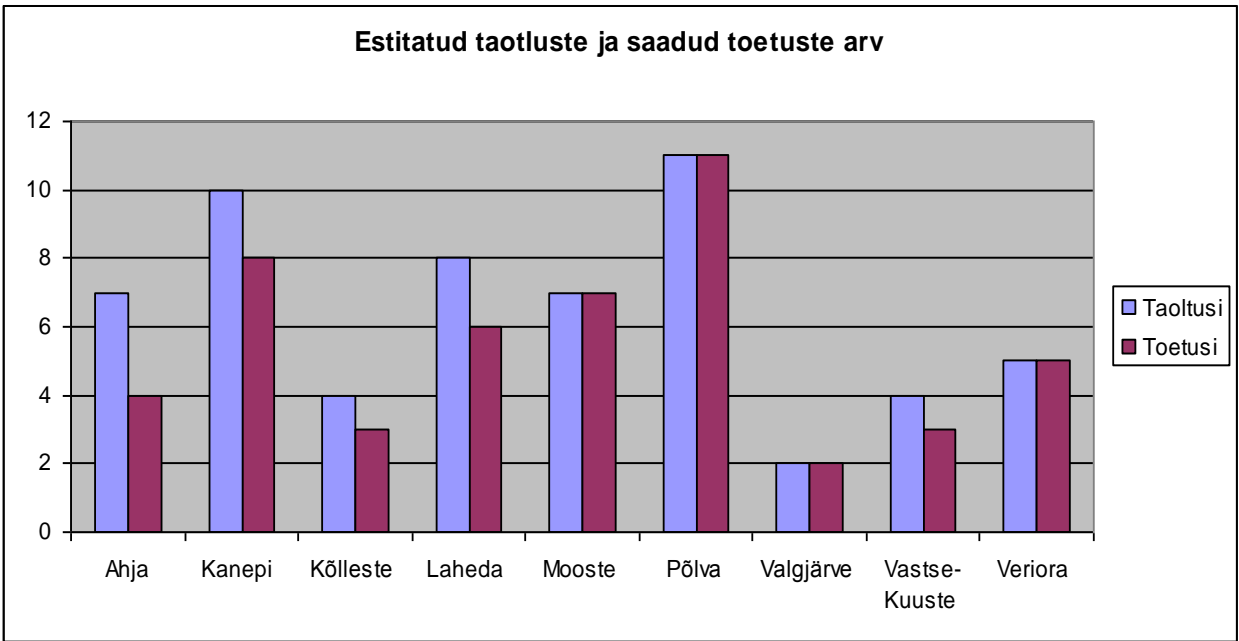
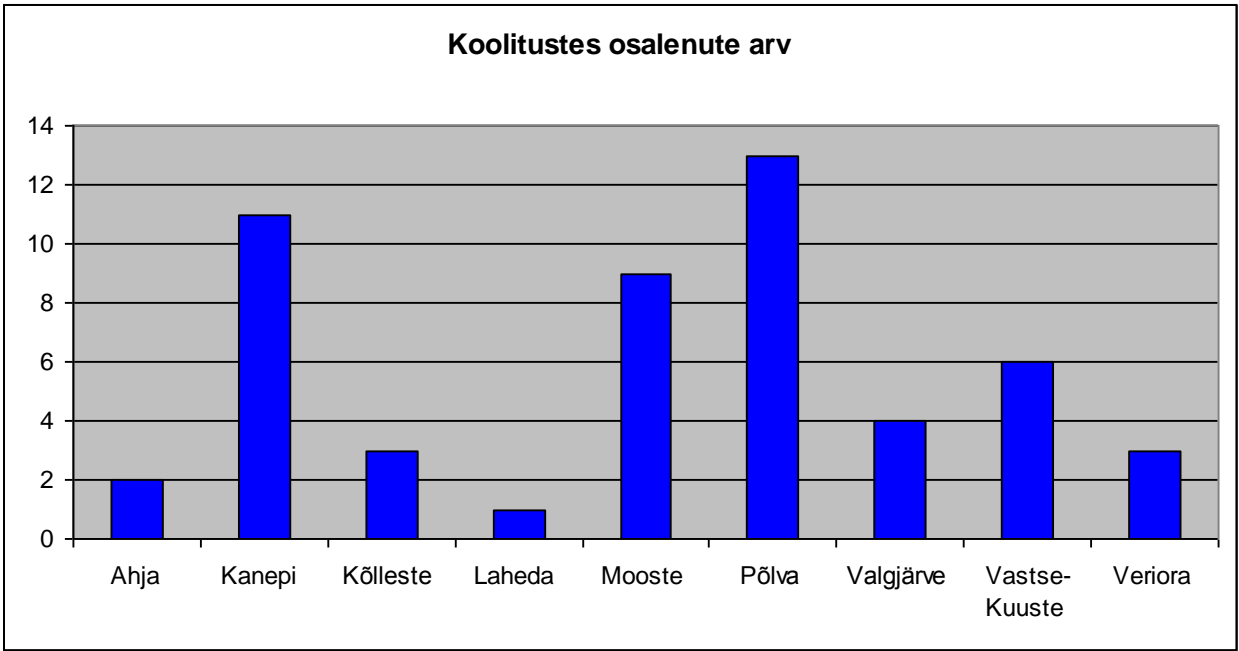
Ülevaade tegevuskava elluviimise ja tulemuste järelhindamistest

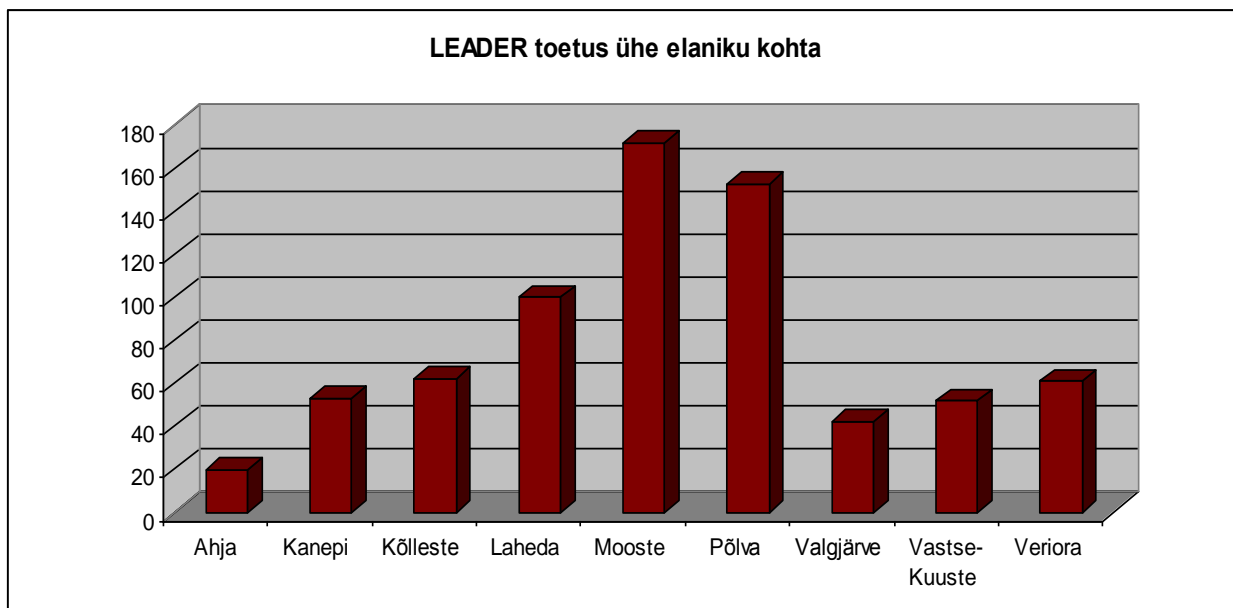
- Tegevuskava programmide rahaline jagunemine sektorite kaudu.



- Toetuste jagunemine







Ekserdi järeluslikud soovitused:

- Tulemusnäitajaid peaks olema rohkem ning need võiksid olla “intelligentsemad” kui lihtsalt planeeritud projektide arvud.
- Kõikide programmide puhul soovitus valmistada taotlusvooru ette koolitusprogrammi või mõne muu sihtgruppe kaasava protsessiga.
- Taotlejatele ning rakendajatele tehniline ja ekspertabi piisaval määral kättesaadavaks.
- Omavalitsused taotlejatena aktsepteeritavad eelkõige selliste projektide puhul, kus sihtgrupil ei ole võimalik ise taotlejaks olla või kus projektid toetavad kodaniku- ja ettevõtlusaktiivsuse tõusu.

Ekspert hinnangu andis MTÜ Partnerlus ekspert Ivika Nõgel

LISA 4

Liikmete kogemus LEADER-tüüpi tegevuste ja koostööprojektide valdkonnas

| | Liige | Kogemuse kirjeldus |
|----|-----------------------------------|--|
| 1. | Ahja Vallavalitsus | Toetanud MTÜ-de omaalgatuslikke- ja koostööprojekte (MTÜ Avar, MTÜ Ahja Kristlik Hoolekandekeskus) |
| 2. | MTÜ Avar | Meede 3.6 raames teostatud projektid – F.Tuglase muuseumi väliruumi haljastusprojekt, käsitöökoja viidaprojekt koos fotonäituse korraldamisega, noorte ja laste töö- ja puhkelaagrite korraldamine, MTÜ liikmed osalesid Partnerluskogu poolt korraldatud koolitusel „Aktiivne küla“. Varasematel aastatel algatatud ja läbiviidud Ahja kevad- ja sügislaadad. Erinevate kohaliku arengu ideede raliseerimine Kohaliku Omaalgatuse Programmi, Hasartmängumaksu Nõukogu, BAPP, MES ja Kultuurkapitali toel. Partneriteks Ahja Vallavalitsus, MTÜ Ahja Kristlik Hoolekandekeskus. |
| 3. | FIE Tairi Kusma | Lasteringide ja suvelaagrite korraldamine. Projektid MTÜga Ahaj Kristlik Hoolekandekeskus. |
| 4. | OÜ Agrostem | Partnerluskogu liige alates juunist 2008.a. Osalenud MTÜ Põlvamaa Põllimeeste Liidu koostööprojektides. |
| 5. | Kanepi Vallavalitsus | Meede 3.6 raames toetatud kolme noorteprojekti, MTÜ Põlgaste Maaelu Seltsi projekti, A.Matteuse nimelise Haridusseltsi kogukonna teenuste arendamise projekti, MTÜ Päri Seltsi projekti, osalenud partnerluskogu piirkonna turismikaartide programmis, mille raames valmis Kanepi valla välikaart. Põlvamaa Külaineternet (juhtiv partner MTÜ Kanepi Kommunikatsioonikeskus). Koostööleping MTÜ Jalgpalliklubiga „Lotos“, treeningrühma osas. Toetanud MTÜde omaalgatuslikke arendus- ja koostööprojekte (MTÜ Hurmioru Selts, MTÜ Päri Selts, MTÜ Varbuse Küla Sets) |
| 6. | MTÜ Kanepi Kommunikatsioonikeskus | Meede 3.6 raames valmis dokumentaalfilm „Kanepi järvede peeglis“. Algatatud ja läbi viidud hulgaliselt omaalgatuslikke ja arendusprojekte. Soodoma Külakeskuse katuse remont (koostöös Kanepi vallavalitsuse ja Päri Seltsiga). Noorte tantsutreeningud ja etendused (koostöös Kanepi Gümnaasiumi, Tilsa ja Vastsemõisa (Viljandimaa) Põhikoolid, kanepi ja Põlgaste kultuurimajad, MTÜ Andre Laine Team) Kanepi noortekeskuse rajamine (koostöös Kanepi Gümnaasiumi, Põlgaste Kooli, MTÜ Päri Selts, MTÜ Kanepi Maaelu Edendamise Selts, MTÜ Põlgaste Maaelu Selts) ruumid remonditud ja loodud internetiühendus. |
| 7. | FIE Andres Kelner | Projekt „Põlvamaa külaineternet“ - ruumide tagamine Näräpää külakeskuse ja interneti rajamiseks. |
| 8. | OÜ Filomela | Meede 3.6 toel valmis Ürituste maja ehitusprojekt. Osalenud partnerluskogu koolitusel „Ettevõtlik küla“. Koostöös MTÜ Hurmioru Seltsiga läbi viidud külaarenduslikke ja teemaprojekte – Kivipäev, Pillipäev, Puupäev, Eurovanker tuleb külla, Hurmi algkooli 220.aastapäeva tähistamine, Varbuse Kantsimäe korrastamine jms. Partneriteks arvukad MTÜd, ettevõtjad, välisriikide saatkonnad, ministriumid, kohalikud omavalitsused. Ettevõtte esindaja, Eela Jää on Hurmioru piirkonna talude võrgustiku loomise initsiaator. |

| | | |
|-----|------------------------------------|--|
| 9. | Kaska – Luiga Talu | Partnerluskogu liige alates juunist 2008.a. Taluperemees Avo Kruusla on Rootsi LRF nõustamisprogrammi üks partneritest. Osalenud MTÜ Põlvamaa Põllumeeste Liidu poolt läbiviidud projektides. |
| 10. | Kõlleste Vallavalitsus | Meede 3.6 raames toetanud MTÜ Prangli Külaselts sanitaarremondi teostamist ja ruumide sisustamist. Osalenud partnerluskogu piirkonna turismikaartide programmis, mille tulemusena paigaldati Põlvamaa Talurahvamuuseumi puuetundliku infokiosk ja valmis kaks valla välikaarti. Toetanud MTÜde esindajate osalemist Partnerluskogu poolt korraldatud koolitustel. Prangli Külakeskuse loomise põhipartner. Partner projektis „Põlvamaa külaineternet“. Juhtiv partner „Postitaa“ projektides. (partnerlid – Vatse-Kuuste, Põlva, Kanepi ja Laheda vald, RMK, Kagu teedevalitsus, Põlva Talurahvamuuseum) Partner MTÜ Partnerlus projektis Töö tugi Kagu-Eestis |
| 11. | MTÜ Krootuse Kultuuriselts | Kultuurialased projektid kohalikule kogukonnale. Partneriteks Kõlleste vallavalitsus, AS Paloma Papp ja AS Cista. |
| 12. | AS Cista | Partner MTÜ Krootuse kultuuriselts projektides. |
| 13. | AS Krootuse Agro | Partnerluskogu Liige alates juunist 2008.a. Osalenud MTÜ Põlvamaa Põllumeeste Liidu poolt läbiviidud projektides. |
| 14. | Laheda Vallavalitsus | Meede 3.6 raames valmis õppe-matkarada ja Tilsi mõisa kodulehekülg. Toetati eakatele mõeldud tegevuskeskuse sisustamist. Toetati kolme noorteprojekti läbiviimist – Lahe Rock, Laheda õpilasmalev ja spordivahendite uuendamine Vana-Koiola staadionil. Töö tugi Kagu-Eestis (juhtiv partner MTÜ Partnerlus), Põlvamaa külaineternet (juhtiv partner Kanepi Kommunikatsioonikeskus) Kultuurikoostöö projektid (Interreg raames, juhtiv partner Aluksne Rajoonikomitee, Lätist) |
| 15. | MTÜ Tilsi Avatud Noortekeskus TiNo | Organisatsiooni esindaja Helle Kivi on Kagu-Eesti partnerlusprogrammi raames läbinud kaasajate koolituse. Algatanud külaarendusprojekte koostöös omavalitsuse, ettevõtjate ja MTÜdega (noortekeskuse ruumide renoveerimine). FEM projekti kogemus etteotlusega tegelevate maanaiste võrgustumisel. |
| 16. | Lahe Masinaühistu | Partner projektile Põlvamaa külaineternet. Ruumide renoveerimine ja tagamine internetipunkti tarbeks. |
| 17. | Mooste Vallavalitsus | Meede 3.6 toel valmis Mooste Folgikoja ehitusprojekt. Matkaradade kaart, viidad ja kilomeetripistid, veskiteatri viidad, Mooste mõisa voldik, Toetati MTÜ Rehepapp ja MTÜ Laho küla Selts tegevuskeskuste projekte. Vald toetas MTÜde esindajate osalemist partnerluskogu poolt korraldatud koolitustel. Toetanud folkloorifestivali läbiviimisi. Agatanud ja läbi viinud külaarendusprojekte (Jaanimõisa külakeskus, Rasina külaplatsi mänguväljaku renoveerimine) Mooste mõisa renoveerimine. |
| 18. | MTÜ Laho Küla Selts | Seltsi esindaja osales partnerluskogu koolitusel „Ettevõtlik küla“ ja meede 3.6 toel viidi läbi tegevuskeskuse projekt tegevuste laiendamiseks. Laho külaplatsi rajamine. Partneriks Mooste Vallavalitsus. |
| 19. | MTÜ Mooste KülalisStudio | Partnerluskogu tegevuskeskuste programmi raames ja meede 3.6 toel sisustati kunsti- ja Sotsiaalpraktika Keskus. Arvukad kultuurivaldkonna koostööprojektid nii Eesti – kui ka välispartneritega (Loviisa – Soome, Topolo – Itaalia, Noda- Portugal) partnerliks ka Mooste Vallavalitsus. |

| | | |
|-----|--|--|
| 20. | Aare Veetsman Metsanurga Talu | Külakogukonna kaasaja. Osales Partnerluskogu poolt korraldatud koolitusel „Aktiivne küla“. Partner loodushoiu alastes projektides |
| 21. | Põlva Vallavalitsus | Partnerluskogu turismiinvesteeringute ettevalmistamise programmi raames mõõdistati Mammaste suusa ja matkarajad ja piirkonna kaartide programmi raames valmisid radade kaardid. Koostati valla loodst ja kultuuripärandit tutvustav trükis. Toetati puurkaevu rajamist Puuri külla. Toetati MTÜ Vanaküla-Holvandi külaseltsi projekte, mille raames elektrifitseeriti külaplats ja ehitati laste mänguväljak. Vald toetas MTÜde esindajaid, kes osalesid partnerluskogu poolt korraldatud koolitustel. Varasemalt toetati Mammaste Tervisespordikeskuse ehitamise ja Taevaskoja külakeskuse loomise põhipartner. Partner programmis Põlvamaa külainternet. Mammaste küla mänguväljaku rajamine. Toetanud omaalgatuslikke projekte, mille läbiviijateks - MTÜ Taevaskoja, MTÜ KOI, MTÜ Põlva Valla Avatud Noortekeskus, MTÜ spordiklubi Serviti. Partner programmis Töö tugi Kagu-Eestis. |
| 22. | MTÜ Taevaskoja | Partnerluskogu tegevuskeskuse programmi raames täiendati külakeskuse sisustust. MTÜ esindajad osalesid koolitusel „Aktiivne küla“. Varasemalt on korraldatud pensjonäride ja töötute koolitus. Külapäevade korraldamine (partneriteks Põlva Vallavalitsus ja OÜ Esurus). Taevaskoja Külakeskuse teise korruse renoveerimine (partneriks Põlva Vallavalitsus), Taevaskoda tutvustava infovoldiku koostamine (partneriks RMK) Koristustalgute korraldamine, Külaväljaku rajamine (partneriteks Põlva Vallavalitsus ja SA Maarja Küla). |
| 23. | OÜ Fio | Osalemine partnerina MTÜ Väikese Kooli Selts poolt Rosma tegevuskeskuse renoveerimisel. Ettevõtte esindaja osales partnerluskogu koolitustel „Loo ja arenda maaturismi“ ja „Tee ja arenda loodustoodet“. Aktiivne osalus Peri külakogukonna kaasamisel. |
| 24. | Peri Põllumajanduslik Osaühing | Partner MTÜ Sooküla küraarenduse projektides. Lisaks toetanud Pragi külaplatsi rajamist, külapäevade läbiviimist jm. Partner projektis Põlvamaa külainternet. |
| 25. | OÜ Põlva Agro | Osalenud MTÜ Põlvamaa Põllumeeste Liidu poolt läbiviidud koostööprojektides. |
| 26. | AS Taevaskoja Turismi- ja Puhkekeskus | Partnerluskogu turismiinvesteeringute ettevalmistamise programmi toel valmis keskuse laiendamise ehitusprojekt. Koostöös Matkaliidu, MTÜ Seikluskasvatuse Ühing ja SA Põlvamaa Arenduskeskus läbi viinud turismivaldkondade arendusprojekte. Noorte spordi ja lastelaagrite korraldaja. |
| 27. | FIE Meelis Kokkmaa | Partnerluskogu liige alates juunist 2008.a. |
| 28. | FIE Ole Musting | Partnerluskogu liige alates juunist 2008.a. |
| 29. | FIE Raili Kallavus | Partnerluskogu liige alates 2002.a. Lääbinud Kagu-Eesti Partnerluskogu kaasajate koolituse. Partnerluskogu strateegia koostamise ja elluviimise koordinaator 2002-2005.a. Osalenud koolitustel ja õppereisidel Soomes ja Iirimaa, tutvumaks LEADER põhimõtete ja algatustega ning kohalike tegevusgruppide tööga. Osalenud õppepraktikal Soomes kahes tegevusgrupis. Kohaliku Omaalgatuse Programmi maakondliku komisjoni liige. Mittetulundusühingute nõustaja sh. projektide läbiviimise ja koostööprogrammide osas. Liikumine Kodukat esindaja. |

| | | |
|-----|---|---|
| 30. | Valgjärve Vallavaitsus | Partnerluskogu piirkonna turismikaartide programmi raames valmis valla välikaart. Toetanud MTÜ Maaritsa poolt läbiviidud tegevuskesuse projekti. Toetanud MTÜde esindajate osalemist Partnerluskogu poolt korraldatud koolitustel. Saverna Külakeskuse hoone renoveerimine koostöös MTÜga Saverna KesKus. Koostöö Eesti-Taani ühisprojektis „Energiaplaanist selle elluviimiseni“ Saverna küla kaugküttesüsteemi rekonstrueerimisel. Projekti Põlvamaa külainternet partner. Partner projektile Töö tugi Kagu-Eestis. |
| 31. | MTÜ Koduküla Valgjärve | Valgjärve kodukandipäevade läbiviimine. Partneriteks ja toetajateks Valgjärve vallavalitsus, OÜ FriPuit ja AleCog. |
| 32. | MTÜ Saverna KesKus | Partnerluskogu tegevuskeskuste programmi raames rajatud külakeskusesse lastemängutuba, kus pakutakse päevahoiu teenust ning tegevusvõimalused noortele. Saverna Külakeskuse hoone renoveerimine. Partneriks Valgjärve Vallavaitsus. |
| 33. | OÜ FriPuit | Tosaühingu esindaja osales partnerluskogu poolt korraldatud koolitusel „Tee ja arenda loodustoodet“. Toetanud MTÜ Koduküla Valgjärve projekti Valgjärve kodukandipäev. |
| 34. | Vastse-Kuuste Vallavalitsus | Toetanud partnerluskogu tegevuskeskuste programmi raames Spordiklubi Känguru poolt läbiviidud projekti, mille raames sisustati noorte vabaajakeskus. Piirkonna turismikaartide programmi raames valmis valla välikaart. Toetanud MTÜde esindajate osalemist partnerluskogu poolt korraldatud koolitustel. Toetanud MTÜ Kiidjärve Küla Selts poolt läbiviidud tegevuskeskuste projekti ja õpilasmaleva projekt. Koostöös MTÜ Kiidjärve Küla Seltsiga rajatud Kiidjärve külakeskusja läbi viidud Kiidjärve külapäevad. Partner projektis Põlvamaa külainternet. |
| 35. | MTÜ Vastse-Kuuste Naisteklubi Kolmapäev | Algatanud ja läbi viinud projekte Vastse-Kuuste kevdlaat, Vastse-Kuuste talupäev, Valla heakorrastamine. Tartu Maanaiste Liidu liige alates 2003.a. |
| 36. | OÜ Valgemetsa Puhkeküla | Osalenud aktiivselt Partnerluskogu Turismi, loodus- ja kultuuripärandi ning kogukonnaettevõtte programmi töögrupis. Noortelaagrite korraldamine. |
| 37. | Veriora Vallavalitsus | Partnerluskogu turismiinvesteeringute ettevalmistamise programmi raames valmis Leevi Vabaõhukeskuse plaaneering. Piirkonna turismikaartide programmi raames valmis valla välikaart. Projekti raame kostati infoplokk „Leia meid üles“. Omavalitsus toetas noorteprojektide läbiviimist ja MTÜde esinadajate osalemist partnerluskogu poolt korraldatud koolitustel. Aastal 2006, koostöös SA Verioru Noortekas valmis Veriora Avatud Noortekeskuse uus hoone, mis pälvis vabariiklikul arhidektuurivõistlusel esikoha. |
| 38. | MTÜ Võhanduveere | Partnerluskogu noorteprogrammi raames rajati Leevi külaplatsile ronisein ja külakiik. Tegevuskeskuste programmi raames sisustati noortetuba. MTÜ esindaja osales partnerluskogu poolt korraldatud koolitusel. Läbiviidud omaalgatuslikud projektid „Õpetaja – maa sool“, Küla vastlapäev, Sportlik emadepäev, Leevi külade päev. Suur koostöö Veriora Vallavalitsusega. |
| 39. | FIE Urmas Kukk Kukeaare Talu | Koostöös MTÜga Võhanduveere läbi viidud külaarengule suunatud omaalgatuslikke projekte. Noorkotkaste ja Kodutütarde ning Kaitseliidu ürituste toetamine ja korraldamine. |

| | | |
|-----|--|--|
| 40. | Jõevara Saamuli Talu | Partnerluskogu liige alates juunist 2008.a. Talu peremees, Tiit Mähar osales Kagu-Eesti Partnerlusprogrammis, olles seal MTÜ Põlvamaa Põllumeeste Liit esindaja. Aktiivne osaleja kohalike algatuste projektides. |
| 41. | MTÜ Jalgpalliklubi „Lotos“ | Kunstmuruga jalgpalliväljaku rajamine (partneriteks Põlva LV ja Eesti jalgpalliliit) . Pikaajaline koost New Castlie Linnavalitsusega lastele ja noortele suunatud jagpallialaste projektide osas. Suurbritannia tereenerite kaasamine Põlvamaa noorte jalgpallurite treenimisse. Suur kogemus rahvusvaheliste, üle-Eestiliste ja maakondlike jalgpalliturniiride korraldamisel. Tuntud jalgpallisarjad Lotos Spring ja Lotos Cup. |
| 42. | MTÜ Põlvamaa Sotsiaaltöö Ühendus AGNES | Partnerluskogu liige alates Kagu-Eesti Partnerlusprogrammist. Piirkonna sotsiaaltöötajate koolitus ja välispraktikate korraldamine. |
| 43. | MTÜ Põlvamaa Puuetega Inimeste Koda | Partnerluskogu tegevuskeskuste programmi raames parandati Peri Sotsiaalkeskuse olmetingimusi, loodi pesupesemisvõimalus ja laiendati tegevusvõimalusi. MTÜ esindaja osales partnerluskogu poolt korraldatud koolitusel „Ettevõtlik küla“ . Partnerluskogu liige alates kagu-Eesti Partnerlusprogrammist. Arendus ja investeringuprojektide läbiviimine koostöös kohalike omavalitsuste ja MTÜdega. Peri Sotsiaalhooldeskeskuse rajamine, puuetega inimeste tgevuskeskuseks. Töökohtde otsimine puuetega inimestele. Põlva päevakeskuse asutaja koostöös Põlva LV ja SA Põlva Haiglaga. |
| 44. | MTÜ Põlvamaa Lastekaitse Ühing | Algatanus ja osalenud arvukates maakondlikes, üle-Eestilistes ja rahvusvahelistes koostööprojektides. (partneriteks Mannerheimi Lastekaitse Liit, Naantali Lastekaitse Ühing) Põlvamaa Õpilasmaleva peakoordinaator alates 2001.a. (partneriteks Põlvamaa omavalitsused, ettevõtjad ja MTÜd) projekt Sotsiaalsete oskustega noor (koostöö Põlvamaa Päästeteenistusega), Põlvamaa mängutoa projekt „Lapsed hoitud emad töö!“, peamine partner Rahvastikuministri büroole. Pärastlõuna lasterühma algataja. Noortemessi „ISE mess“ korraldamine (partneriks Põlvamaa Kutsenõustamiskeskus) |
| 45. | MTÜ Põlvamaa Põllumeeste Liit | Partnerluskogu liige alates Kagu-Eesti Partnerlusprogrammist. Koostöö Rootsi LRFiga – talupidajate tootmisnõustamise programm. Koostöö Saksamaa Bützovi suurtootjatega. Maaettevõtluse ja põllumajandustootmise nõustamine, koolituste korraldamine. Maaelu Arengukava meetete tutvustamine sihtgruppidele (partnerliiks SA Põlvamaa Arenduskeskus). |

LISA 5

Tegevuspiirkonna omavalitsuste sotsiaalmajanduslike näitajate võrdlustabel

| | Elanike arv seisuga 2007 | Asustustihedus 2007 | Elanike arvu muutus % (Linnad ja vallad arvudes 2006) | Loomuliku iibe üldkordaja (Linnad ja vallad arvudes 2006) | Demograafiline tööturusurve indeks (5-14.a.:55-64.a.) (2007) | 0-14 aastaste osatähtsus rahvastikust (2007) | 15-64 aastaste osatähtsus rahvastikust (2007) | 65 ja vanemate osatähtsus rahvastikust (2007) | Ülalpeetavate määr (2007) | MTÜ-d, SA-d kokku 1000 elaniku kohta (01.03.2008) | Ettevõtted 2007 | Ettevõtete arv 1000 el. kohta | Üksikisiku tulumaks milj. kr. 2006 (Linnad ja vallad arvudes 2006) | Üksikisiku tulumaks 1 el. kohta (tuh.) | Rahvaarvu langus (2000 - 2007), % | Töötute % tööealisest rahvastikust, 2006 | Registreeritud töötud 2006 aasta keskmine (Linnad ja vallad arvudes 2006) | Rahuldatud taotlusi toimetulekupiiri tagamiseks 1000 el. kohta (2007) | KOKKU probleemsemaid näitajaid |
|--------------------|--------------------------|---------------------|--|--|---|--|---|---|---------------------------|--|-----------------|-------------------------------|---|--|-----------------------------------|---|--|--|--------------------------------|
| PÕLVAMAA | 31387 | 14,5 | -0,65 | -6,8 | 0,99 | 15,56 | 63,98 | 18,57 | 52,6 | 14,4 | 1235 | 39,3 | 101,0 | 3,2 | 4,86 | 4,15 | 785 | 94 | |
| Ahja vald | 1134 | 15,7 | -1,56 | -17,4 | 1,09 | 15,87 | 62,52 | 21,6 | 59,9 | 7,9 | 53 | 46,7 | 3,5 | 3,0 | 5,42 | 4,33 | 28 | 74 | 7 |
| Kanepi vald | 2543 | 11 | -0,58 | -6,2 | 0,82 | 15,14 | 62,76 | 22,1 | 59,3 | 9,0 | 77 | 30,3 | 7,6 | 2,9 | 7,39 | 1,81 | 27 | 151 | 7 |
| Kõlleste vald | 1025 | 6,8 | -1,61 | -17,2 | 0,84 | 14,15 | 65,17 | 20,68 | 53,4 | 11,7 | 48 | 46,8 | 3,2 | 3,1 | 6,14 | 4,64 | 28 | 41 | 10 |
| Laheda vald | 1374 | 15 | -0,43 | -5,8 | 1,08 | 16,30 | 64,85 | 18,85 | 54,2 | 7,2 | 32 | 23,2 | 4,1 | 2,9 | 2,90 | 2,06 | 17 | 105 | 2 |
| Mooste vald | 1563 | 8,4 | -1,13 | -11,4 | 0,97 | 16,31 | 65,13 | 18,55 | 53,5 | 12,2 | 58 | 37,1 | 4,3 | 2,7 | 5,16 | 2,43 | 23 | 111 | 3 |
| Põlva vald | 3928 | 17,2 | -0,05 | -1,3 | 0,91 | 17,18 | 65,73 | 17,08 | 52,1 | 5,6 | 172 | 43,8 | 14,6 | 3,7 | 2,41 | 5,35 | 128 | 103 | 4 |
| Valgjärve vald | 1589 | 11,1 | 0,00 | 0,0 | 1,02 | 15,48 | 63,94 | 20,58 | 56,4 | 6,3 | 82 | 51,6 | 3,9 | 2,4 | 4,51 | 3,3 | 30 | 116 | 4 |
| Vastse-Kuuste vald | 1258 | 10,2 | -0,08 | -0,8 | 0,94 | 15,26 | 65,10 | 19,55 | 53,5 | 9,5 | 48 | 38,1 | 3,9 | 3,1 | 2,33 | 5,06 | 38 | 42 | 4 |
| Veriora vald | 1575 | 7,9 | -2,14 | -21,6 | 1,04 | 14,35 | 59,11 | 22,41 | 58,1 | 6,3 | 35 | 22,2 | 3,8 | 2,4 | 8,91 | 4,42 | 41 | 81 | 14 |