



MAAELUMINISTEERIUM

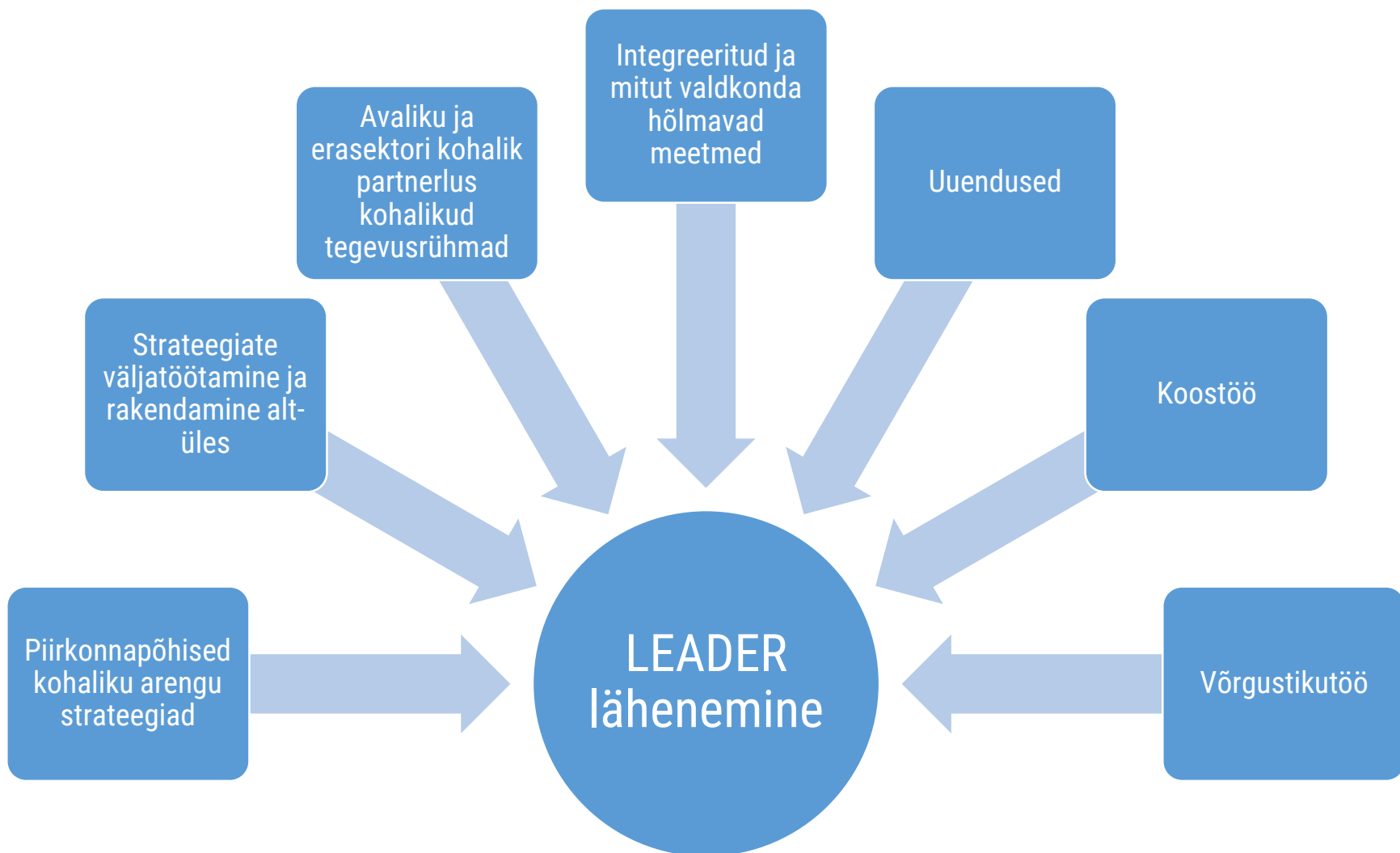
12+ aastat LEADERit Eestis

Olavi Petron

24. september 2018

LEADERi idee

- piirkondades elavad inimesed on piirkonna peamine vara
- usaldus projektide valikul lasub inimestel, kes seal elavad, kuna nad teavad, milline projekt sobib kõige paremini nende elukeskkonna-, kultuuri-, tavade- ja võimalustega.



LEADERi areng Euroopas

LEADER I (1991-1994)

- esimesed 217 tegevusgruppi
- Leader-meetod koosnes 3 komponendist: piirkonnapõhisus, juhtimine kohalikul tasandil, võrgustik

LEADER II (1995-2000)

- tegevusgruppe 906
- 7 komponenti: piirkonnapõhisus, avaliku –ja erasektori partnerlus, alt-üles initsiatiiv, integreeritud ja mitmesektoriline lähenemine, innovatsioon, võrgustumine ja koostöö
- kohalik rahastus ja juhtimine

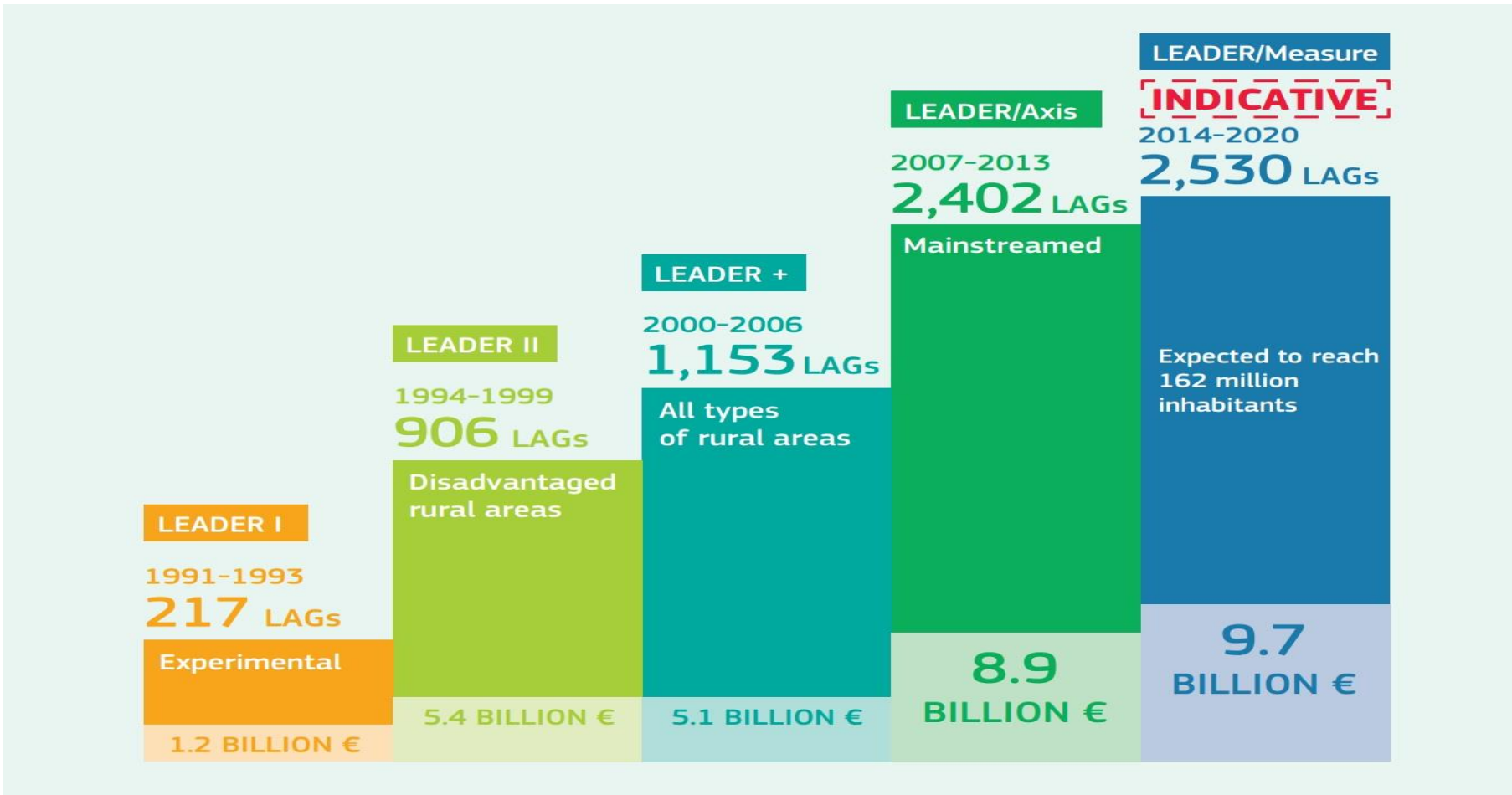
LEADER+ (2000-2007)

- tegevusgruppe 1153
- piloteeriti strateegia koostamist, mis keskendub ühe olulise teema ümber

LEADER 2007-2013

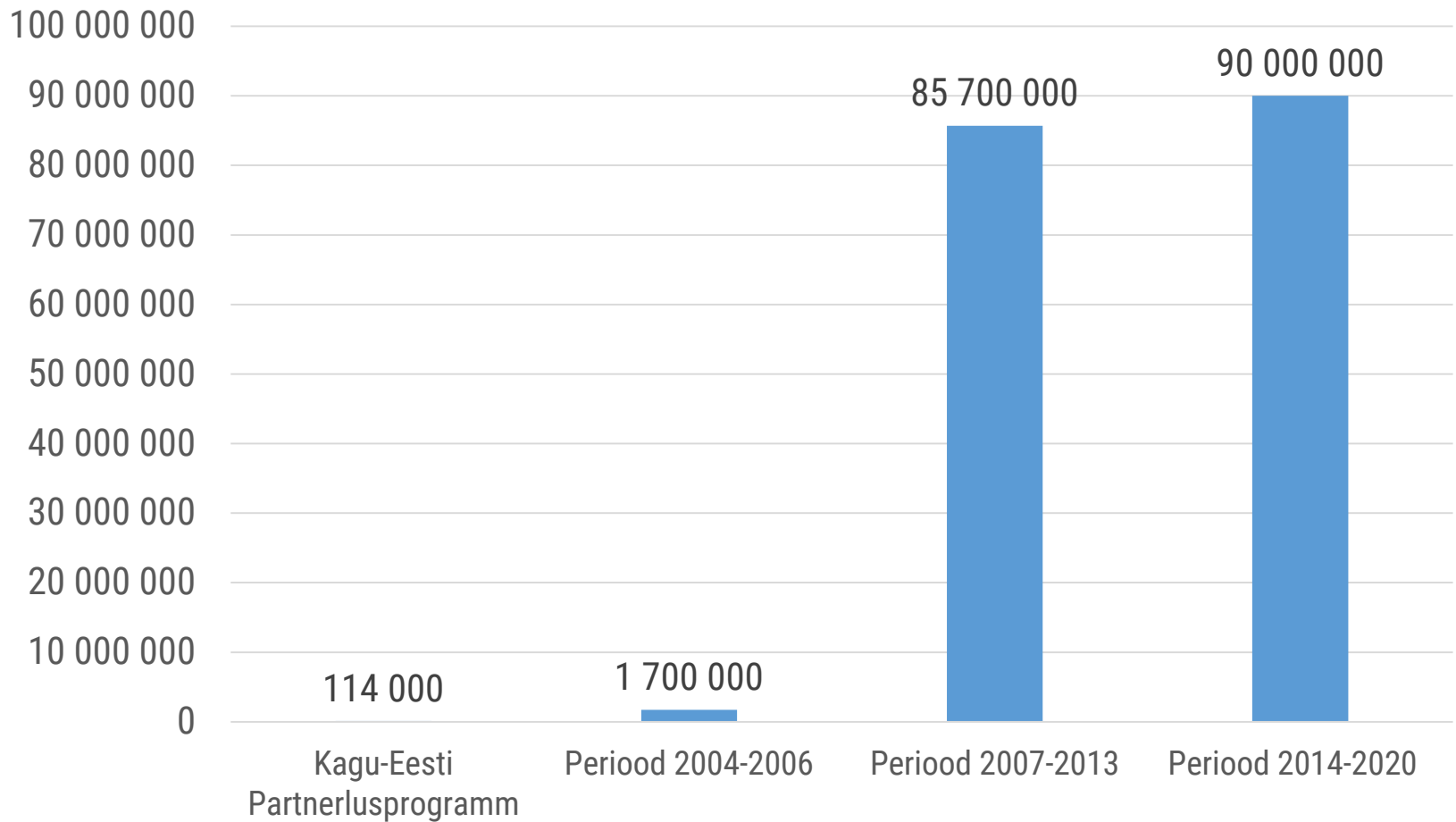
- tegevusgruppe 2402.
- meede riikliku maaelu arengukava osa paiknedes horisontaalselt 4. teljel
- Rahastati tegevusi, mis haakusid MAK raames lubatud tegevustega

LEADER programmi areng alates 1991-praeguseni



Source: DG AGRI 2014-2020 Provisional budget data

LEADER eelarve Eestis (euro)



LEADER eellugu Eestis aastatel 2000-2003: Koostööprojekt Ühendkuningriigi ja Eesti, Läti ja Leedu vahel *Rural Partnership Programme (for Sustainable Rural Livelihoods)*.

Eesmärk - vähendada vaesust ja sotsiaalset tõrjutust Lätis, Leedus ja Eestis eriti ebasoodsates piirkondades



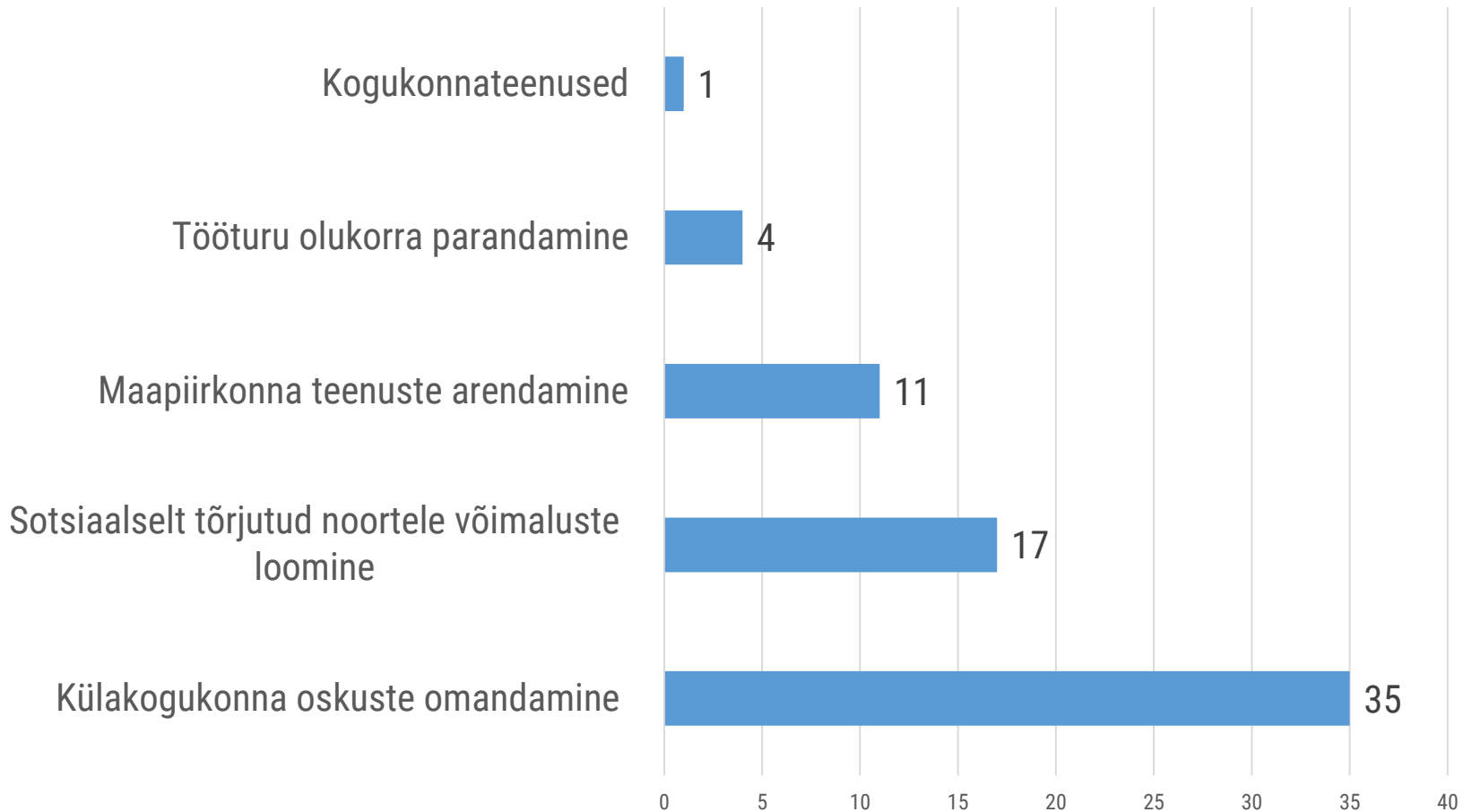
Eestis Kagu-Eesti partnerluse programm 2000-2003

- Iiri konsultantide toel loodi 3 maakonnapõhist partnerlust (Põlva-, Valga- ja Võrumaal)
- Partnerluse koosseisus kaasati piirkonna arengusse riigi-, kohaliku omavalitsuse, ettevõtjate ja mittetulundussektori esindajad
- Partnerlused koostasid piirkonna strateegia ja tegevuskava ning viisid selle ellu
- Iga partnerlus Eestis sai strateegia elluviimiseks £ 33,000
- Igas partnerluses koolitati välja tugiisikud (*facilitators*), kes elavdasid oma kogukonda.

Tulemused

- **Viidi ellu 68 projekti**
- **Toetati 100 külakogukonda**
- **130 inimest kaasati otseselt planeerimisprotsessi**
- **Partnerluskogemust kasutati Euroopa Liidu struktuurifondide rakendamisel**

Ellu viidud 68 projekti jagunemine teemavaldkondade põhjal



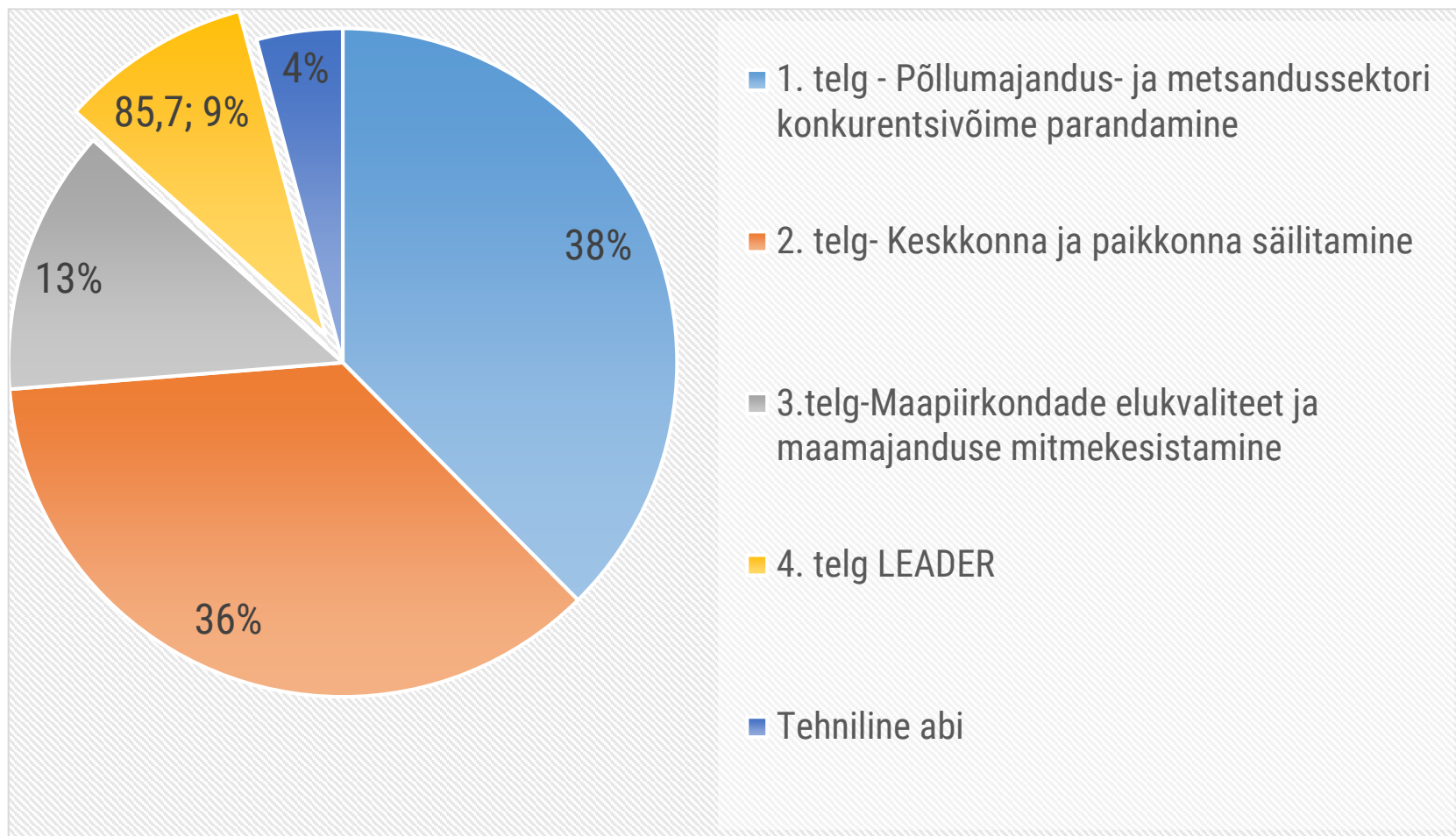
LEADER Eestis aastatel 2004-2006

2004-2006 aastal Strukturfondide meede 3.6 „**Kohaliku initsiatiivi arendamine – LEADER-tüüpi meede.**”

- 21 tegevusgruppi koostasid **kohaliku arengu strateegiad**
- 3 tegevusgruppi (Valga, Võru ja Põlvamaa partnerlused)- täiendasid strateegiaid ning asusid seda ka ellu viima. Võimalik oli valida 2 peamist teemat, millele strateegia keskendub.
- Toetus 1,7 miljonit eurot
- Kohalikud tegevusgrupid katsid 194 omavalitsusüksusest 181 - tegevusgruppidega hõlmatud juba ligi 93% maapiirkonnast
- Loodi 25,7 uut töökohta ja säilitati 6,8 töökohta.
- 24 tegevusgrupi strateegiad aluseks järgmisel perioodil taotluste esitamisel

LEADER Eestis perioodil 2007-2013

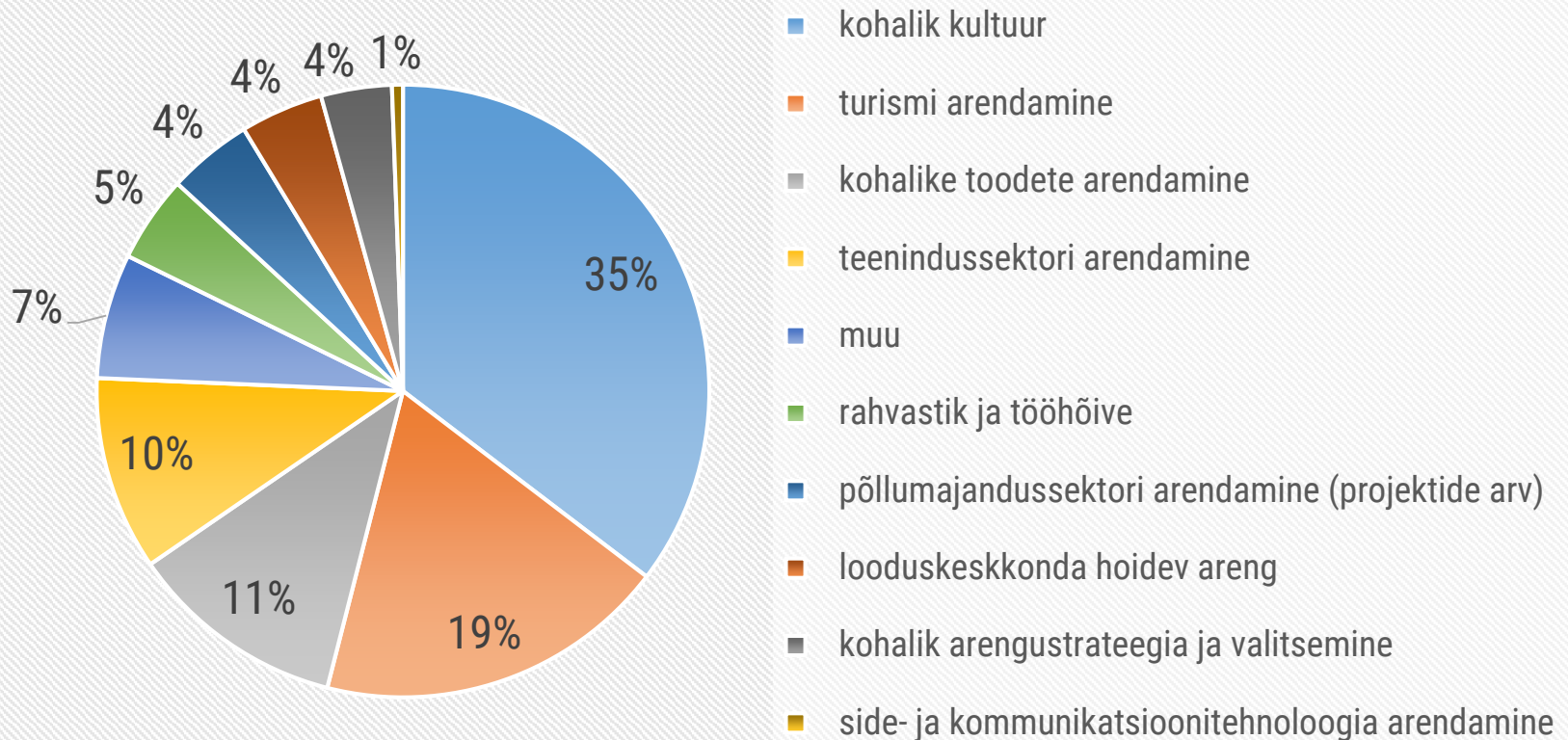
Eesti maaelu arengukava eelarve



LEADER perioodil 2007-2013

- 26 tegevusgruppi
- LEADER i eelarve – **85,7** miljonit eurot
- Välja maksti **84,8** miljonit eurot
- Tegevuste puhul seos Maaelu arengukava telgede (1.-3. telg) ning etteantud meetmete koodidega
- Ellu viidi 6997 projekti, peamiselt 3. telje projektid
- Maapiirkondadest kaetud 99%
- Loodi 466 töökohta

2007-2013 perioodil heakskiidetud LEADER projektid projekti sisu järgi



Allikas: kohalike tegevusgruppide poolt MEM-ile esitatud seirearuannete kokkuvõte

2014-2020 LEADER meetme eelarve

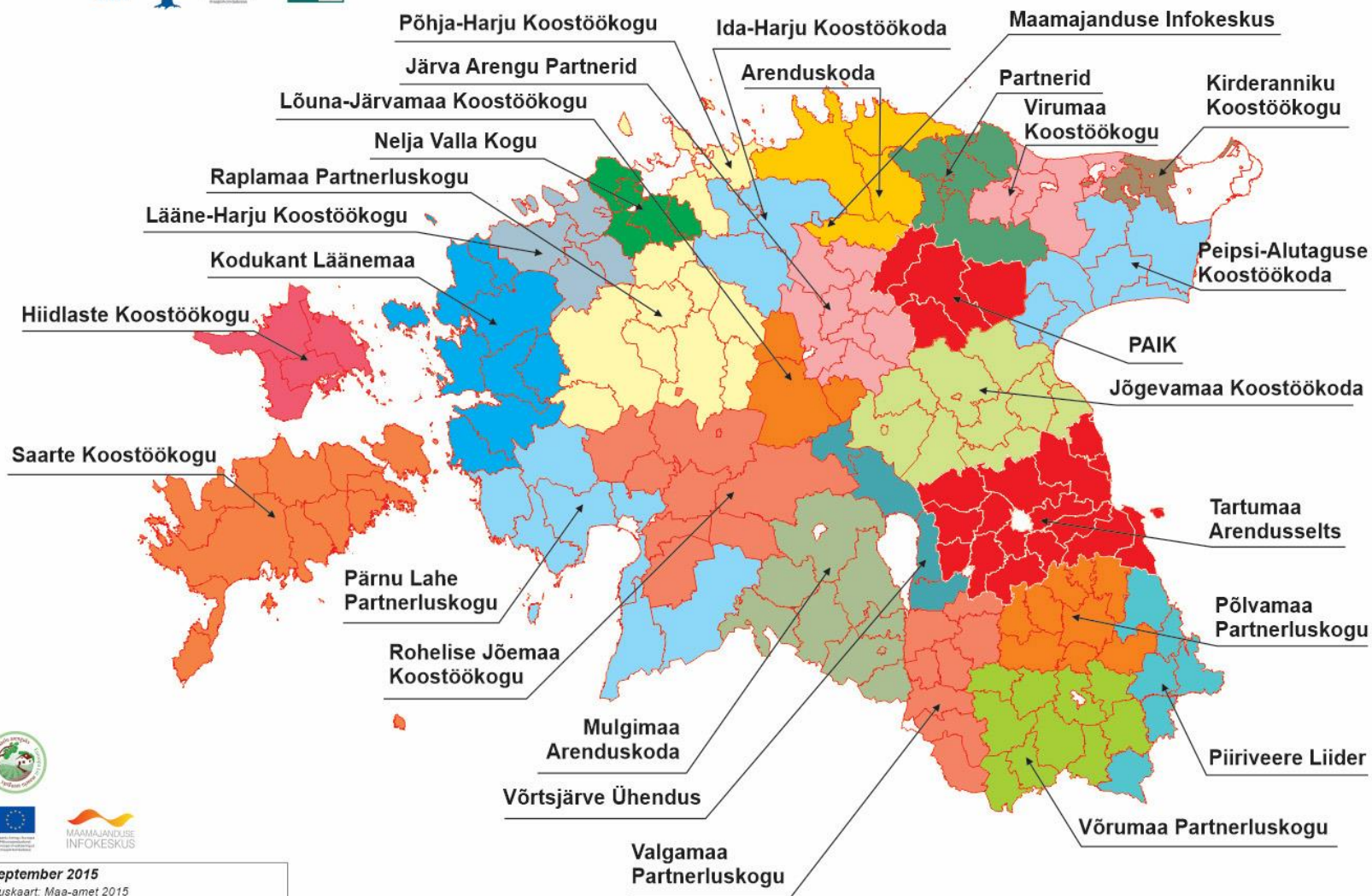
LEADER meetme eelarve 90 miljonit eurot:

- Strateegia ettevalmistamine -1,6 miljonit eurot
- Strateegia elluviimine - 88,4 miljonit eurot,

(kulutused tegevusgruppide jooksvate ja elavdamise kulude katmiseks moodustavad kuni 20 % strateegia elluviimise eelarvest)



LEADER TEGEVUSGRUPID EESTIS



September 2015
 Aluskaart: Maa-amet 2015
 Andmed: Maamajanduse Infokeskus

Eksperdid töid strateegiate hindamisel välja

- Strateegiad on tugevad ja sidusad (arenguvajadused-eesmärgid-indikaatorid-meetmed-valikukriteeriumid)
- Fokusseeritud
- Erinevalt eelmisest perioodist on ettevõtlusele suunatud meetmed selgemalt prioritseeritud ning eelarvest enam rahastatud.
- Tähtsal kohal on igakülgne koostöö

Tegevusgruppide strateegiaid hinnanud eksperdid andsid soovitusi

- Strateegia võiks täpsemalt seostada muude sekkumistega tegevuspiirkonnas parema täiendavuse saavutamisel
- Elavdamiseks kavandatud tegevusi võiks selgemalt välja tuua

Mis saab edasi?

- Võrreldes praeguse mitmeaastase finantsraamistikuga väheneb ettepaneku kohaselt ÜPP eelarve 5% võrra
- ÜPP 2. samba eelarve on 79 miljardit eurot
- Vähemalt 5% EAFRD rahastusest tuleb ette näha LEADERile
- Kogukondade ja LEADER areng peab kaasas käima muude ühiskonnas ja poliitikas toimuvate protsesside ja arengutega. Käesolevaks perioodiks tehtud uuendus, mis võimaldas LEADER meetodit (kohaliku kogukonna poolt juhitud kohaliku areng) laiendada muudesse fondidesse, lõi kõik eeldused kvalitatiivse hüppe tegemiseks maapiirkondade arendamisel.
- Tähelepanu tuleb pöörata sellele, et arenguga kaasneks kogukondade võimekuse suurenemine ja uute oskuste omandamine.

Eesti positsioon seoses maapiirkondade arenguga

- Eesti on rõhutanud (CAP post-2020 – Estonia's position), et maapiirkondade arengu planeerimisel tuleks otsustustasand nii kohalikule tasandile kui võimalik, kuna seal on teadmised piirkonna olukorrast ja arenguvõimalustest kõige selgemad – ka tuleb jätkata kogukonna juhitud kohaliku arengu (CLLD) rakendamise võimalusega
- Eesti toetab seisukohta, et põllumajanduse ja maaelu arengu väljakutsetega toime tulemiseks, peaks sünergia erinevate Euroopa Liidu poliitikate ja instrumentide/tööriistade vahel paranema ning muude valdkondade poliitikate orientatsiooni, eesmärkide ja kavandatavate tegevuste kokkusobivus põllumajanduse ja maaelu arenguga tuleb hinnata, aga see ei tohiks kahjustada Euroopa Liidu poliitikate ja instrumentide eesmärki protsesse lihtsustada

Erinevused ühe-fondi ja multifondi tegevusgruppide vahel (LEADER/CLLD alltöögrupi kohtumiselt, põhineb uuringu andmetel – ESF-ERDF)

Kui tegevusgrupp kasutab strateegia eesmärkide saavutamisel ühe fondi vahendeid, siis

- tegevusgrupil väiksem halduskoormus
- puudub võimekus lahendada suuremaid väljakutseid nagu sotsiaalküsimused, energia efektiivsus ja IT
- koostöö on teiste fondidega võimalik (riiklikud ja EL) kuid raskem on saavutada sünergiat

Kui tegevusgrupp kasutab strateegia eesmärkide saavutamisel erinevate fondide vahendeid

- tegevusgrupil on suurem halduskoormus, kuna strateegia viiakse ellu mitme fondi toel
- uus territoriaalne dimensioon (näiteks lisanduvad linnapiirkonnad)
- võimalik lahendada probleeme integreeritult ja lahendada mitmeid eesmärke, nt sisserrännanud ja turismialgatused
- kombineeritud tugi ettevõtetele ja sotsiaalse kaasamise algatustele
- Korraldusasutuse roll reeglite keerukuse määramisel



MAAELUMINISTEERIUM

Tänan!